



Исполнитель  
ООО «АКСК»

ЗАКАЗЧИК:  
Министерство имущественных отношений  
Архангельской области

Проект внесения изменений в проект планировки  
района «Майская горка» муниципального  
образования «Город Архангельск» в границах  
элемента планировочной структуры:  
просп. Ленинградский и ул. Коммунальная  
площадью 16,99 га

84.23 - ППТ.2  
Том 2. Проект внесения изменений в проект  
планировки района «Майская горка».  
Материалы по обоснованию.

г. Архангельск  
2023 г.

Исполнитель  
ООО «АКСК»

ЗАКАЗЧИК:  
Министерство имущественных отношений  
Архангельской области

Проект внесения изменений в проект планировки  
района «Майская горка» муниципального  
образования «Город Архангельск» в границах  
элемента планировочной структуры:  
просп. Ленинградский и ул. Коммунальная  
площадью 16,99 га

84.23 - ППТ.2

Том 1. Проект внесения изменений в проект  
планировки района «Майская горка».  
Материалы по обоснованию.

Генеральный директор  
ГИП



Пушина И.В.  
Артемьев В.Ф.

г. Архангельск  
2023 г.







## ПОЯСНИТЕЛЬНАЯ ЗАПИСКА

## СОДЕРЖАНИЕ

1 Общие данные .....	3
2 Результаты инженерных изысканий в объеме, предусмотренном разрабатываемой исполнителем работ программой инженерных изысканий, в случаях, если выполнение таких инженерных изысканий для подготовки документации по планировке территории требуется в соответствии с градостроительным кодексом Российской Федерации.....	7
3 Обоснование определения границ зон планируемого размещения объектов капитального строительства .....	8
4 Обоснование соответствия планируемых параметров, местоположения и назначения объектов регионального значения, объектов местного значения нормативам градостроительного проектирования и требованиям градостроительных регламентов, а также применительно к территории, в границах которой предусматривается осуществление деятельности по комплексному и устойчивому развитию территории, установленным правилами землепользования и застройки расчетным показателям минимально допустимого уровня обеспеченности территории объектами коммунальной, транспортной, социальной инфраструктур и расчетным показателям максимально допустимого уровня территориальной доступности таких объектов для населения .....	11
4.1 Озеленённые территории и зелёные зоны.....	12
4.2 Объекты коммунальной инфраструктуры.....	12
4.3 Объекты транспортной инфраструктуры .....	15
4.4 Объекты по предупреждению чрезвычайных ситуаций и ликвидации их последствий .....	19
5 Перечень мероприятий по защите территории от чрезвычайных ситуаций природного и техногенного характера, в том числе по обеспечению пожарной безопасности и по гражданской обороне .....	19

Взам. инв. №									
	Подпись и дата								
Инв. № подл.							28.22 – ППТ.2.ПЗ		
	Изм.	Кол. уч.	Лист	№ док.	Подпись	Дата			
	Разработал	Ершов				04.22	Стадия	Лист	Листов
	Проверил	Пушина				04.22	П	1	43
	ГИП		Артемьев			04.22	ООО «АКСК»		
	Н. контр.								
							Пояснительная записка. Содержание.		

5.1 Перечень мероприятий по защите территории от чрезвычайных ситуаций природного и техногенного характера .....	19
5.2 Перечень мероприятий по обеспечению пожарной безопасности и по гражданской обороне.....	27
6. Перечень мероприятий по охране окружающей среды .....	35
7. Обоснование очередности планируемого развития территории .....	37
8. Вертикальная планировка .....	41

Инв. № подл.	Подпись и дата	Взам. инв. №					84.23 – ППТ.2.ПЗ	Лист
								2
Изм.	Кол. уч.	Лист	№ док.	Подпись	Дата			

## 1. ОБЩИЕ ДАННЫЕ

Данная документация содержит решения градостроительного планирования и застройки территории муниципального образования «Город Архангельск».

Проект внесения изменений в проект планировки района «Майская горка» муниципального образования «Город Архангельск», утвержденный распоряжением мэра города Архангельска от 20 февраля 2015 года № 425р (с изменениями), в границах элемента планировочной структуры: просп. Ленинградский и ул. Коммунальная площадью 16,99 га (далее – проект внесения изменений в проект планировки района «Майская горка»).

Технический заказчик:

Министерство имущественных отношений Архангельской области.

Источник финансирования работ – внебюджетные средства.

Разработчик документации:

Проектная организация - ООО «АКСК»,

ИНН: 2901156198, ОГРН: 1062901067734,

СРО-П-111-11012010 СРО «Союз проектировщиков».

Основание для разработки документации:

распоряжение Главы городского округа "Город Архангельск" от 4 декабря 2023 года № 6798р "О подготовке проекта внесения изменений в проект планировки района "Майская горка" муниципального образования "Город Архангельск" в границах элемента планировочной структуры: просп. Ленинградский и ул. Коммунальная площадью 16,99 га";

задание на подготовку проекта внесения изменений в проект планировки района "Майская горка" муниципального образования "Город Архангельск" в границах элемента планировочной структуры: просп. Ленинградский и ул. Коммунальная площадью 16,99 га, утвержденное распоряжением Главы городского округа "Город Архангельск" от 1 декабря 2023 года №6798р.

Элемент планировочной структуры: просп. Ленинградский и ул. Коммунальная расположен в территориальном округе Майская горка города Архангельска. Площадь территории в границах разработки проекта внесения изменений в проект планировки района "Майская горка" составляет 16,99 га.

Взам. инв. №					
	Подпись и дата				
Инв. № подл.					
	Изм.	Кол. уч.	Лист	№ док.	Подпись
84.23 – ППТ.2.ПЗ					
					Лист
					3

Проект внесения изменений в проект планировки района «Майская горка» выполнен в соответствии с требованиями законодательства, установленными государственными стандартами, техническими регламентами в сфере строительства и градостроительства.

Нормативно-правовая и методическая база для выполнения работ:

Градостроительный кодекс Российской Федерации;

Земельный кодекс Российской Федерации;

Жилищный кодекс Российской Федерации;

Водный кодекс Российской Федерации;

Градостроительный кодекс Архангельской области;

Федеральный закон от 30 марта 1999 года № 52-ФЗ "О санитарно-эпидемиологическом благополучии населения";

Федеральный закон от 10 января 2002 года № 7-ФЗ "Об охране окружающей среды";

Федеральный закон от 14 марта 1995 года № 33-ФЗ "Об особо охраняемых природных территориях";

Федеральный закон от 25 июня 2002 года № 73-ФЗ "Об объектах культурного наследия (памятниках истории и культуры) народов Российской Федерации";

Федеральный закон от 24 июня 1998 года № 89-ФЗ "Об отходах производства и потребления";

Федеральный закон от 21 декабря 1994 года № 68-ФЗ "О защите населения и территорий от чрезвычайных ситуаций природного и техногенного характера";

Федеральный закон от 29 декабря 2017 года № 443-ФЗ "Об организации дорожного движения в Российской Федерации и о внесении изменений в отдельные законодательные акты Российской Федерации";

приказ Росреестра от 10 ноября 2020 года № П/0412 "Об утверждении классификатора видов разрешенного использования земельных участков";

приказ Министерства строительства и жилищно-коммунального хозяйства Российской Федерации от 25 апреля 2017 года № 739/пр "Об утверждении требований к цифровым топографическим картам и цифровым топографическим планам, используемым при подготовке графической части документации по планировке территории";

Взам. инв. №	
Подпись и дата	
Инв. № подл.	

Изм.	Кол. уч.	Лист	№ док.	Подпись	Дата

постановление Правительства Российской Федерации от 31 марта 2017 года № 402 "Об утверждении Правил выполнения инженерных изысканий, необходимых для подготовки документации по планировке территории";

РДС 30-201-98. Инструкция о порядке проектирования и установления красных линий в городах и других поселениях Российской Федерации;

СП 42.13330.2016. Свод правил. Градостроительство. Планировка и застройка городских и сельских поселений. Актуализированная редакция СНиП 2.07.01-89\*;

СП 476.1325800.2020. Свод правил. Территории городских и сельских поселений. Правила планировки, застройки и благоустройства жилых микрорайонов;

СП 82.13330.2016. Свод правил. Благоустройство территорий. Актуализированная редакция СНиП III-10-75;

СП 396.1325800.2018. Улицы и дороги населенных пунктов. Правила градостроительного проектирования;

генеральный план муниципального образования "Город Архангельск", утвержденный постановлением министерства строительства и архитектуры Архангельской области от 2 апреля 2020 года № 37-п (с изменениями);

правила землепользования и застройки городского округа "Город Архангельск", утвержденные постановлением министерства строительства и архитектуры Архангельской области от 29 сентября 2020 года № 68-п (с изменениями);

проект планировки района "Майская горка" муниципального образования "Город Архангельск", утвержденный распоряжением мэра города Архангельска от 20 февраля 2015 года № 425р (с изменениями);

местные нормативы градостроительного проектирования муниципального образования «Город Архангельск», утвержденными решением Архангельской городской Думы от 20 сентября 2017 года №567 (с изменениями);

региональные нормативы градостроительного проектирования Архангельской области, утвержденными постановлением Правительства Архангельской области от 19 апреля 2016 года №123-пп;

иные законы и нормативно-правовыми акты Российской Федерации, Архангельской области, городского округа «Город Архангельск».

Взам. инв. №	
Подпись и дата	
Инв. № подл.	

Изм.	Кол. уч.	Лист	№ док.	Подпись	Дата

Целью разработки проекта внесения изменений в проект планировки района «Майская горка» является:

размещение объектов капитального строительства в целях реализации проекта по созданию инновационной образовательной среды (кампуса) на базе Северного (Арктического) федерального университета имени М.В. Ломоносова;

определение параметров территориальных зон строительства, отдыха и социального обслуживания населения;

обеспечение устойчивого развития территории, установление границ земельных участков, предназначенных для строительства и размещения объектов.

Проект внесения изменений в проект планировки района «Майская горка» определяет:

концепцию архитектурно-пространственного развития проектируемой территории;

параметры застройки;

очередность освоения территории;

организацию улично-дорожной сети и транспортного обслуживания;

развитие системы социального обслуживания, инженерного оборудования и благоустройства, развитие системы озеленения.

Согласно техническому заданию проект внесения изменений в проект планировки района «Майская горка» состоит из основной части (Том 1), которая подлежит утверждению, и материалов по ее обоснованию (Том 2).

Масштаб графической части проекта внесения изменений в проект планировки района «Майская горка»: М 1:1000.

Графические материалы разработаны с использованием сведений из информационной системы обеспечения градостроительной деятельности на территории МО «Город Архангельск» М 1:500, представленной заказчику департаментом градостроительства в бумажном и электронном виде.

Чертёж планировки территории графической части включает в себя:

красные линии;

границы элементов планировочной структуры;

границы планируемого размещения объектов капитального строительства.

Взам. инв. №	
Подпись и дата	
Инв. № подл.	

Изм.	Кол. уч.	Лист	№ док.	Подпись	Дата

2 РЕЗУЛЬТАТЫ ИНЖЕНЕРНЫХ ИЗЫСКАНИЙ В ОБЪЕМЕ, ПРЕДУСМОТРЕННОМ РАЗРАБАТЫВАЕМОЙ ИСПОЛНИТЕЛЕМ РАБОТ ПРОГРАММОЙ ИНЖЕНЕРНЫХ ИЗЫСКАНИЙ, В СЛУЧАЯХ, ЕСЛИ ВЫПОЛНЕНИЕ ТАКИХ ИНЖЕНЕРНЫХ ИЗЫСКАНИЙ ДЛЯ ПОДГОТОВКИ ДОКУМЕНТАЦИИ ПО ПЛАНИРОВКЕ ТЕРРИТОРИИ ТРЕБУЕТСЯ В СООТВЕТСТВИИ С ГРАДОСТРОИТЕЛЬНЫМ КОДЕКСОМ РОССИЙСКОЙ ФЕДЕРАЦИИ

Порядок выполнения инженерных изысканий, а также случаи, при которых требуется их выполнение установлены Постановлением Правительства РФ от 31.03.2017 №42.

Выполнение инженерных изысканий не требуется в виду достаточности материалов инженерных изысканий, размещенных в государственной информационной системе обеспечения градостроительной деятельности Администрации МО «Город Архангельск».

Достаточность материалов инженерных изысканий определена заказчиком, по инициативе которого принято решение о подготовке документации по планировке территории.

В составе данного проекта внесения изменений в проект планировки района «Майская горка» представлены графические материалы, разработанные с использованием топографической основы М 1:500. Геодезические отметки поверхности приняты существующие, по данным топографического плана.

Инв. № подл.	Подпись и дата	Взам. инв. №					84.23 – ППТ.2.ПЗ	Лист
			Изм.	Кол. уч.	Лист	№ док.		Подпись

### 3 ОБОСНОВАНИЕ ОПРЕДЕЛЕНИЯ ГРАНИЦ ЗОН ПЛАНИРУЕМОГО РАЗМЕЩЕНИЯ ОБЪЕКТОВ КАПИТАЛЬНОГО СТРОИТЕЛЬСТВА

Границами зоны планируемого размещения объектов капитального строительства на перспективу являются:

границы элементов планировочной структуры, проходящие в границах просп. Ленинградского, ул. Коммунальной;

границы земельных участков.

Формирование зон планируемого размещения объектов капитального строительства выполнено с учетом необходимого благоустройства, озеленения, обеспечения площадками общего пользования, обеспечения транспортной инфраструктурой объектов капитального строительства.

Функциональные зоны согласно генеральному плану муниципального образования "Город Архангельск", утвержденному постановлением министерства строительства и архитектуры Архангельской области от 2 апреля 2020 года № 37-п (с изменениями), в границах которых разрабатывается проект внесения изменений в проект планировки района «Майская горка»:

многофункциональная общественно-деловая зона;

зона транспортной инфраструктуры.

Территориальные зоны согласно правилам землепользования и застройки городского округа "Город Архангельск", утвержденным постановлением министерства строительства и архитектуры Архангельской области от 29 сентября 2020 года № 68-п (с изменениями от 8 октября 2021 года №60-п), в границах которых разрабатывается проект внесения изменений в проект планировки района «Майская горка»:

многофункциональная общественно-деловая зона (кодированное обозначение О1).

В настоящее время территория района занята существующей разноэтажной застройкой, общественными объектами (гаражи, погреба, склады), инженерными сетями (ЛЭП). В границах территории проектирования расположены объекты производственного назначения, подлежащие реконструкции.

Изм.	Кол. уч.	Лист	№ док.	Подпись	Дата	Инв. № подл.	Взам. инв. №
							Подпись и дата

Изм.	Кол. уч.	Лист	№ док.	Подпись	Дата



Таблица 1 — Существующее положение объектов капитального строительства в границах территории проектирования

Наименование	Площадь застройки, м <sup>2</sup>	Общая площадь зданий, м <sup>2</sup>
Магазины	507,9	355,5
Общественные здания	6125,0	5572,4
Объекты дорожного сервиса	260,0	182,0
Объекты производственного назначения	1095,4	766,8
Объекты коммунально-складского назначения	8055,6	6287,3
Хранение автотранспорта	4600,3	4684,2
Обеспечение внутреннего правопорядка	835,9	3510,8
Коммунальное обслуживание	2750,5	7953,9
<b>ИТОГО:</b>	24230,6	29312,9
В том числе демонтируемые	11689,6	17230,6

Проектом внесения изменений в проект планировки района «Майская горка» предусматривается:

размещение комплекса многоэтажных многоквартирных жилых домов в границах земельного участка с кадастровым номером 29:22:050407:20;

размещение многофункциональных учебно-лабораторных зданий, объектов спортивной инфраструктуры, культурно-досуговых пространств и общежитий в целях реализации проекта по созданию инновационной образовательной среды (кампуса) на базе Северного (Арктического) федерального университета имени М.В. Ломоносова.

Инв. № подл.	Подпись и дата	Взам. инв. №							Лист
			84.23 – ППТ.2.ПЗ						
Изм.	Кол. уч.	Лист	№ док.	Подпись	Дата				



4 ОБОСНОВАНИЕ СООТВЕТСТВИЯ ПЛАНИРУЕМЫХ ПАРАМЕТРОВ, МЕСТОПОЛОЖЕНИЯ И НАЗНАЧЕНИЯ ОБЪЕКТОВ РЕГИОНАЛЬНОГО ЗНАЧЕНИЯ, ОБЪЕКТОВ МЕСТНОГО ЗНАЧЕНИЯ НОРМАТИВАМ ГРАДОСТРОИТЕЛЬНОГО ПРОЕКТИРОВАНИЯ И ТРЕБОВАНИЯМ ГРАДОСТРОИТЕЛЬНЫХ РЕГЛАМЕНТОВ, А ТАКЖЕ ПРИМЕНИТЕЛЬНО К ТЕРРИТОРИИ, В ГРАНИЦАХ КОТОРОЙ ПРЕДУСМАТРИВАЕТСЯ ОСУЩЕСТВЛЕНИЕ ДЕЯТЕЛЬНОСТИ ПО КОМПЛЕКСНОМУ И УСТОЙЧИВОМУ РАЗВИТИЮ ТЕРРИТОРИИ, УСТАНОВЛЕННЫМИ ПРАВИЛАМИ ЗЕМЛЕПОЛЬЗОВАНИЯ И ЗАСТРОЙКИ РАСЧЕТНЫМ ПОКАЗАТЕЛЯМ МИНИМАЛЬНО ДОПУСТИМОГО УРОВНЯ ОБЕСПЕЧЕННОСТИ ТЕРРИТОРИИ ОБЪЕКТАМИ КОММУНАЛЬНОЙ, ТРАНСПОРТНОЙ, СОЦИАЛЬНОЙ ИНФРАСТРУКТУР И РАСЧЕТНЫМ ПОКАЗАТЕЛЯМ МАКСИМАЛЬНО ДОПУСТИМОГО УРОВНЯ ТЕРРИТОРИАЛЬНОЙ ДОСТУПНОСТИ ТАКИХ ОБЪЕКТОВ ДЛЯ НАСЕЛЕНИЯ

Проектным решением, в границах планировочного района, допустимо размещение объектов капитального строительства регионального и местного значения. Согласно генерального плана, в границах планировочного района, предусмотрено размещение объектов капитального строительства местного значения в виде организаций, реализующих программы профессионального и высшего образования.

Планируемые параметры, местоположение и назначение объектов регионального и местного значения должны соответствовать нормативам градостроительного проектирования, а именно:

Градостроительному кодексу Российской Федерации;  
местным нормативам градостроительного проектирования муниципального образования "Город Архангельск", утвержденным решением Архангельской городской Думы от 20.09.2017 № 567;

СП 42.13330.2016 "СНиП 2.07.01-89\* Градостроительство. Планировка и застройка городских и сельских поселений".

Взам. инв. №	
Подпись и дата	
Инв. № подл.	

Изм.	Кол. уч.	Лист	№ док.	Подпись	Дата

Местные нормативы градостроительного проектирования муниципального образования "Город Архангельск" устанавливают совокупность расчётных показателей минимально допустимого уровня обеспеченности объектами местного значения, объектами благоустройства территории, иными объектами местного значения и расчётных показателей максимально допустимого уровня территориальной доступности таких объектов для населения муниципального образования "Город Архангельск".

#### **4.1 Озеленённые территории и зелёные зоны**

##### Озелененные территории общего пользования

Согласно правил землепользования и застройки муниципального образования «Город Архангельск» озелененные территории общего пользования относятся к территориальной зоне с кодовым обозначением Пл. В границах проектирования не предусмотрено размещение данной территориальной зоны, следовательно, расчетные показатели озелененных территорий и зеленых зон (согласно статьи 9 местных нормативов проектирования) не рассчитываются.

В границах территории проектирования не предполагаются к размещению объекты озелененных территорий общего пользования общегородского значения (детские и городские парки, цветочно-оранжерейные хозяйства, питомники).

Обеспеченность существующими объектами озеленённых территорий общего пользования общегородского значения (детские парки, городские парки); цветочно-оранжерейные хозяйства; питомники древесных и кустарниковых растений выполняется путем их расположения в смежных микрорайонах в границах территориального округа, Территориальная доступность выполняется и составляет 30-40 мин. пешей ходьбы.

#### **4.2 Объекты коммунальной инфраструктуры**

##### Объекты санитарной очистки территории

Проектом на внесение изменений в проект планировки района «Майская горка» предусмотрена к размещению площадки ТБО (твердые бытовые отходы) площадью 12 кв.м включая отсек для КГО (крупногабаритные отходы). Специализированные организации по уборке города обеспечивают регулярный вывоз мусора и его утилизацию на городских свалках ТБО.

Взам. инв. №							
	Подпись и дата						
Инв. № подл.							
	Изм.	Кол. уч.	Лист	№ док.	Подпись	Дата	84.23 – ППТ.2.ПЗ

Обеспеченность предприятиями и сооружениями по обезвреживанию, транспортировке и переработке твердых бытовых отходов местного значения выполняется в границах городского округа «Город Архангельск».

#### Объекты электроснабжения

Таблица 3 — Нормативы, применяемые для расчётов системы электроснабжения

Функциональное назначение территории	Единица измерения	Значение показателя	Формула расчета
Жилая застройка	Вт/кв.м общей площади зданий	30	-
Общественно-деловая застройка		40	$135477,7 \text{ м}^2 \cdot 40 \text{ Вт} = 5419,1 \text{ кВт}$
Застройка производственного и складского назначения	кВт/га	170	$0,38116 \text{ га} \cdot 170 \text{ кВт} = 64,8 \text{ кВт}$

Обеспеченность территории проектирования объектами энергоснабжения выполняется, путем размещения трансформаторной подстанции в границах проекта.

Технологическое присоединение к электросетям производится на основании Правил технологического присоединения энергопринимающих устройств потребителей электрической энергии, объектов по производству электрической энергии, а также объектов электросетевого хозяйства, принадлежащих сетевым организациям и иным лицам, к электрическим сетям, утвержденных Постановлением Правительства РФ от 27.12.2004 №861 (ред. от 26.04.2021г.).

#### Объекты водоснабжения и водоотведения

Существующее положение:

в границах территории проектирования расположены централизованные подземные сети водоснабжения и водоотведения, обеспечивающие общественную застройку.

Перспективное положение:

проектом планировки предусмотрена реконструкция инженерных сетей водоснабжения и водоотведения.

Технологическое подключение выполняется на основании договоров и технических условий с ресурсоснабжающими организациями.

Взам. инв. №		Подпись и дата		Инв. № подл.		Изм.	Кол. уч.	Лист	№ док.	Подпись	Дата	84.23 – ППТ.2.ПЗ	Лист
					13								

Суточный объём поверхностного стока, поступающий на очистные сооружения с территорий жилых и общественно-деловых зон городов, принимается в зависимости от структурной части территории.

Таблица 4 — Суточный объём поверхностного стока

Межмагистральные территории (га)	Объём поверхностных вод, поступающих на очистку (куб.м/сут. с 1 га территории)	Расчет
Межмагистральные территории (га)		
от 10 до 50 га	40	$40 \cdot 16,99 = 679,6$ куб.м/сут.

Обеспеченность территории проектирования объектами водоснабжения и водоотведения в части размещения подземных инженерных сетей обеспечивается. Подключение существующих и проектируемых объектов предусмотрено к централизованным городским инженерным сетям согласно договорам на технологическое подключение ресурсоснабжающих организации.

#### Объекты газоснабжения

Существующее положение: в границах территории проектирования централизованное газоснабжение отсутствует.

Перспективное положение: для обеспечения устойчивого развития территории проектирования и создания условий для комфортного проживания населения следует предусмотреть развитие централизованной системы газоснабжения. Строительство новых сетей газоснабжения, а также трассировка, место подключения, используемые материалы и приведенное газопотребление необходимо уточнить на дальнейших стадиях разработки документации по газоснабжению.

#### Объекты теплоснабжения

Существующее положение: центральный тепловой пункт и подземные тепловые сети в двухтрубном исполнении, обеспечивающие общественную застройку расположены в границах проектируемой территории.

Перспективное положение: проектом на внесение изменений в проект планировки района «Майская горка» допускается строительство сетей теплоснабжения в части подключения новых объектов проектирования.

Взам. инв. №							84.23 – ППТ.2.ПЗ	Лист 14
	Подпись и дата							
Инв. № подл.		Изм.	Кол. уч.	Лист	№ док.	Подпись	Дата	



На проектной территории вдоль береговой линии реки Северной Двины отсутствуют грузовые причалы, в границах проектирования отсутствует железнодорожный транспорт.

Проектом планировки предлагается вариант улично-дорожной сети с капитальным типом покрытия (асфальтобетонное). Для движения пешеходов проектом предусмотрены тротуары из асфальтобетона с бордюрным камнем. Ширина тротуаров составляет 2,25-2,5 м.

Обслуживание пассажирского потока на данной территории города осуществляется:

такси;

автобусными маршрутами - №4, 9, 10, 41, 42, 43, 44, 65, 104, 108, 125, 145.

Остановки общественного транспорта непосредственно примыкают к границам элемента планировочной структуры.

Пешеходная доступность района проектирования обеспечена по тротуарам городских улиц и тротуаром внутриквартальной застройки.

Данным проектом планировки предусмотрено размещение в границах территории планирования улиц и дорог местного значения, а именно улиц в зонах жилой и общественной застройки с обеспечением нормативных показателей:

расчётная скорость движения – 30-40 км/ч;

ширина полосы движения – 3,0-3,5 м;

число полос движения – 2;

наименьший радиус кривых в плане – 40/40м и 70/80м соответственно;

наибольший продольный уклон – 80 %;

ширина тротуара – не менее 2 м.

Территория проектирования характеризуется наличием объектов (гаражных боксов) для постоянного хранения автомобилей.

Временное хранение автомобилей в дневное время предусматривается осуществлять на проектируемых парковочных местах.

*Расчет парковочных мест для студенческого кампуса*

Расчет выполнен по СП 42.13330.2016, Приложение Ж:

для физкультурно-оздоровительного комплекса – 1 машино-место на 10 одновременных посетителей или 1 машино-место на 40-55 м<sup>2</sup> общей площади;

Взам. инв. №	
Подпись и дата	
Инв. № подл.	

Изм.	Кол. уч.	Лист	№ док.	Подпись	Дата



для конференц-центра – 1 машино-место на 15-20 мест;

для научно-образовательного комплекса – 1 машино-место на 140-170 м<sup>2</sup> общей площади.

*Расчет парковочных мест для специализированных магазинов*

Расчет выполнен по СП 42.13330.2016 для специализированных магазинов по продаже товаров эпизодического спроса непродовольственной группы (спортивные, автосалоны, мебельные, бытовой техники, музыкальных инструментов, ювелирные, книжные и т.п.) из расчета 1 машино-место на 60-70 м<sup>2</sup> общей площади.

*Расчет парковки индивидуального автотранспорта инвалидов и маломобильных групп населения*

Для парковки индивидуального автотранспорта инвалидов и маломобильных групп населения предусматривается не менее 10% мест от общего количества парковочных мест, в том числе 5% мест расширенного размера от общего количества парковочных мест, согласно п.5.2.1 СП 59.13330.2020 г.

Размещение открытых стоянок для временного хранения легковых автомобилей принято в соответствии с противопожарными требованиями.

Требуемое количество парковочных машино-мест сведено в таблицу.

Таблица 5 – Расчет парковочных мест

№ п.п	Наименование	Расчет	Требуемое количество
1	Студенческий кампус		294
	Физкультурно-оздоровительный комплекс	744 единовременных посетителей : 10 машино-мест	75
	Конференц-центр	1131 мест : 20 машино-мест	57
	Научно-образовательный комплекс	27457,5 м <sup>2</sup> : 170 м <sup>2</sup>	162
2	Специализированные магазины		129
	Здание материально-технического центра	1314,9 м <sup>2</sup> : 70 м <sup>2</sup>	19
	Общественно-деловой центр	581,7 м <sup>2</sup> : 70 м <sup>2</sup>	9
	Общественно-деловой центр	680,5 м <sup>2</sup> : 70 м <sup>2</sup>	10

Взам. инв. №		Подпись и дата		Изм. № подл.		84.23 – ППТ.2.ПЗ					Лист
											17
	Изм.	Кол. уч.	Лист	№ док.	Подпись	Дата					

	Общественно-деловой центр	1740,4 м <sup>2</sup> : 70 м <sup>2</sup>	25
	Общественно-деловой центр	2931,2 м <sup>2</sup> : 70 м <sup>2</sup>	42
	Общественно-деловой центр	153,8 м <sup>2</sup> : 70 м <sup>2</sup>	3
	Общественно-деловой центр	538,6 м <sup>2</sup> : 70 м <sup>2</sup>	8
	Общественно-деловой центр	848,8 м <sup>2</sup> : 70 м <sup>2</sup>	13
	<b>ИТОГО:</b>		<b>423</b>
	в том числе машино- места для МГН 10%	423 · 10 %	43
	в том числе специализированное расширенное машино-место для МГН 5%	423 · 5 %	22

### Принятые проектные решения

Проектом предусмотрено разместить в пределах района планировки и в пределах улиц и дорог парковочные места общим числом 558 машино-мест (при требуемом количестве в 423 машино-места), в том числе:

338 машино-мест на открытых стоянках для временного хранения легковых автомобилей, включая 8 машино-мест для парковки индивидуального автотранспорта инвалидов и маломобильных групп населения (6 машино-мест расширенного размера);

размещение автотранспорта для длительного хранения предусмотрено в гаражах на 220 машино-мест, располагаемых в границах проектирования. Эксплуатация данных объектов предусмотрена населением проектируемого микрорайона.

Согласно главы 4, статьи 12, пункта 3 местных нормативов градостроительного проектирования муниципального образования «Город Архангельск»: допускается предусматривать открытые стоянки для временного и постоянного хранения автомобилей в пределах улиц и дорог, граничащих с жилыми районами и микрорайонами.

Размещение открытых стоянок для временного хранения легковых автомобилей принято в соответствии с противопожарными требованиями.

Обеспеченность населения планировочного района объектами транспортной инфраструктуры выполняется и обеспечивается в пешеходной доступности не более 800 м, а для хранения автомобилей инвалидов не более 200 м от входа в жилые здания.

Взам. инв. №					
Подпись и дата					
Инв. № подл.					
Изм.	Кол. уч.	Лист	№ док.	Подпись	Дата
84.23 – ППТ.2.ПЗ					Лист
					18

По решению технического заказчика согласно п.5.3 СП 257.1325800.2020 размещение парковочных автостоянок для гостиниц не предусмотрено.

#### **4.4 Объекты по предупреждению чрезвычайных ситуаций и ликвидации их последствий**

На территории проектирования располагается:

Государственное бюджетное учреждение Архангельской области «Служба спасения им. И.А. Поливаного», образовано постановлением Главы администрации области № 86 от 06.04.1998 года для проведения первоочередных аварийно-спасательных и других неотложных работ на территории Архангельской области.

В структуре органов исполнительной власти администрации региона АОСС подведомственна Агентству государственной противопожарной службы и гражданской защиты Архангельской области.

Уровень обеспеченности и территориальной доступности для объекта территориального планирования в границах зоны обслуживания радиусом не более 3 км - выполняется в полном объеме.

### **5 ПЕРЕЧЕНЬ МЕРОПРИЯТИЙ ПО ЗАЩИТЕ ТЕРРИТОРИИ ОТ ЧРЕЗВЫЧАЙНЫХ СИТУАЦИЙ ПРИРОДНОГО И ТЕХНОГЕННОГО ХАРАКТЕРА, В ТОМ ЧИСЛЕ ПО ОБЕСПЕЧЕНИЮ ПОЖАРНОЙ БЕЗОПАСНОСТИ И ПО ГРАЖДАНСКОЙ ОБОРОНЕ**

#### **5.1 Перечень мероприятий по защите территории от чрезвычайных ситуаций природного и техногенного характера**

##### Чрезвычайные ситуации природного характера

Причинами возможных повреждений (разрушений) объектов капитального строительства могут быть следующие опасные природные явления.

Взам. инв. №	
Подпись и дата	
Инв. № подл.	

Изм.	Кол. уч.	Лист	№ док.	Подпись	Дата

### Подтопление

Высокое стояние уровня грунтовых вод (далее – УГВ) повышает риск возникновения чрезвычайных ситуаций (далее – ЧС), связанных с подтоплением. Территория проектирования подвержена подтоплению вследствие весеннего таяния снега, а также интенсивных осадков в виде дождя.

С целью предотвращения риска возникновения ЧС, связанных с подтоплением, проектом рекомендуются следующие мероприятия:

организация систематического сбора и отвода воды с проектной территории (дренаж);

проверка и уточнение планов действий в паводковый период;

контроль за состоянием зданий и сооружений, которые оказались в зоне подтопления (затопления);

повышение отметок поверхности земли при подготовке площадок для строительства зданий и сооружений;

строительство дождевой канализации;

агролесомелиорация.

### Бури, ураганные ветры

Ураганные ветры скоростью до 35 м/сек. могут вывести из строя воздушные линии электропередач. Из-за сильных порывов ветра и коротких замыканий в линиях электропередач могут произойти повреждения рубильников, предохранителей и силовых трансформаторов, нарушение электроснабжения на территории города, нарушение телефонной сети, завал автодорог, срыв мягкой кровли в жилых домах, общественных и производственных зданиях.

По скорости распространения опасности бури отнесены к чрезвычайным событиям с умеренной скоростью распространения. Это позволяет осуществлять широкий комплекс предупредительных мероприятий как в период, предшествующий непосредственной угрозе возникновения, так и после их возникновения – до момента прямого воздействия.

Взам. инв. №	
Подпись и дата	
Инв. № подл.	

Изм.	Кол. уч.	Лист	№ док.	Подпись	Дата

Эти мероприятия по времени подразделяются на две группы:

заблаговременные (предупредительные) мероприятия и работы, оперативные защитные мероприятия, проводимые после объявления неблагоприятного прогноза, непосредственно перед бурей.

заблаговременные (предупредительные) мероприятия и работы осуществляются с целью предотвращения значительного ущерба задолго до начала воздействия бури и могут занимать продолжительный отрезок времени.

К заблаговременным мероприятиям относятся:

ограничение в землепользовании в районах частого прохождения бурь;

ограничение в размещении объектов с опасными производствами;

демонтаж некоторых устаревших или непрочных зданий и сооружений;

укрепление производственных и иных зданий, и сооружений;

проведение инженерно-технических мероприятий по снижению риска на опасных производственных объектах в условиях сильного ветра, в том числе повышение физической стойкости хранилищ и оборудования с легковоспламеняющимися и другими опасными веществами;

создание материально-технических резервов;

подготовка населения и персонала спасательных служб.

К защитным мероприятиям, проводимым после получения штормового предупреждения, относят:

прогнозирование пути прохождения и времени подхода бурь, а также его последствий, оперативное увеличение размеров материально-технического резерва, необходимого для ликвидации последствий бури;

частичную эвакуацию населения, подготовку убежищ, подвалов и других заглубленных помещений для защиты населения, перемещение в прочные или заглубленные помещения уникального и особо ценного имущества;

подготовку к восстановительным работам и мерам по жизнеобеспечению населения.

Инв. № подл.	Взам. инв. №
	Подпись и дата

Изм.	Кол. уч.	Лист	№ док.	Подпись	Дата

Меры по снижению возможного ущерба от бурь принимаются с учетом соотношения степени риска и возможных масштабов ущерба к требуемым затратам. Особое внимание при проведении заблаговременных и оперативных мер по снижению ущерба обращается на предотвращение тех разрушений, которые могут привести к возникновению вторичных факторов поражения, превышающих по тяжести воздействие самого стихийного бедствия.

Важным направлением работы по снижению ущерба является борьба за устойчивость линий связи, сетей электроснабжения, городского и междугородного транспорта. Основным способом повышения устойчивости в этом случае является их дублирование временными и более надежными в условиях сильного ветра средствами.

#### Сильный снегопад, гололедные явления, сильный мороз

Из-за увеличения механических нагрузок вследствие снегопада и гололедных отложений происходит нарушение габаритов между проводами и землей, обрывы проводов, падение опор ЛЭП. Основные последствия данных явлений – нарушения работы транспорта с долговременной остановкой движения (в основном автомобильный транспорт), аварии в жилищно-коммунальной сфере, прежде всего в системах водо-, теплоснабжения, нарушение энергоснабжения населенного пункта.

Для предотвращения негативных воздействий необходимо:

организация оповещения населения о природных явлениях, способных вызвать ЧС;

предусмотреть установку емкостей для песка;

населению иметь дублирующие средства жизнеобеспечения семьи:

электроплитку, лампу керосиновую, керогаз;

мобилизация дорожных и всех коммунальных служб при получении предупреждения о надвигающихся опасных природных явлениях.

Инв. № подл.	Подпись и дата	Взам. инв. №

Изм.	Кол. уч.	Лист	№ док.	Подпись	Дата

### Грозы и град

Среди опасных явлений погоды гроза занимает одно из первых мест по наносимому ущербу и жертвам. С грозами связаны гибель людей и животных, поражение посевов и садов, лесные пожары, особенно в засушливые сезоны, нарушения на линиях электропередач и связи. Грозы сопровождаются ливнями, градобитиями, пожарами, резким усилением ветра. Для минимизации ущерба, причиняемого неблагоприятными метеорологическими явлениями определены следующие организационные мероприятия:

организация и приведение в готовность средств оповещения населения, информирование населения о действиях во время ЧС;

контроль над состоянием и своевременное восстановление деятельности жизнеобеспечивающих объектов энерго-, тепло- и водоснабжения, инженерных коммуникаций, линий электропередач, связи.

### Природные пожары

Пожары представляют опасность для территорий и микрорайонов, расположенных смежно с лесными массивами. Охрана леса от пожаров – одна из первостепенных задач органов лесного хозяйства, в связи с чем, необходимо усиление материально-технической базы пожарно-химических станций.

К основным мероприятиям, снижающим риск ЧС при возникновении лесных пожаров, относятся:

контроль работы лесопожарных служб;

контроль за проведением наземного патрулирования и авиационной разведки в местах проведения огнеопасных работ;

введение ограничений посещения отдельных, наиболее опасных участков леса, запрещение разведения костров в лесах в пожароопасный период;

контроль за соблюдением мер противопожарной безопасности при лесоразработках и производстве других работ с применением технических средств;

внедрение и распространение безогневых способов очистки лесосек;

организация контроля за своевременной очисткой лесоразработок и лесов от заготовленной древесины, сучьев, щепы, от сухих деревьев и мусора.

Изм.	Кол. уч.	Лист	№ док.	Подпись	Дата	Взам. инв. №
						Подпись и дата
Инва. № подл.						

К основным мероприятиям, снижающим риск ЧС при возникновении торфяных пожаров, относятся:

наблюдение за состоянием торфяных полей;

определение наличия всех видов водоисточников, их состояния и возможность использования для тушения пожаров.

#### Чрезвычайные ситуации техногенного характера

Причинами возможных повреждений (разрушений) объектов капитального строительства могут быть следующие ЧС техногенного характера.

#### Аварии на автодорогах

По результатам анализа статистических данных выделяется ряд наиболее типичных причин возникновения дорожно-транспортных происшествий (далее –ДТП) – вождение в нетрезвом состоянии, значительное превышение безопасной скорости, невнимательность при вождении, а также выезд на встречную полосу. Вследствие возникновения ДТП на дорогах страдают люди. В случае возникновения аварий на автотранспорте проведение спасательных работ может быть затруднено из-за недостаточного количества профессиональных спасателей, обеспеченных современными специальными приспособлениями и инструментами, а также неумения населения оказывать первую медицинскую помощь пострадавшим. Серьезную опасность представляют аварии с автомобилями, перевозящими аварийно химически опасные вещества (далее – АХОВ), легковоспламеняющиеся жидкости (бензин, керосин и другие). Аварии с данными автомобилями могут привести к разливу АХОВ, образованию зон химического заражения и поражению людей, попавших в такую зону. Авария автомобиля, перевозящего горючее может привести к взрыву перевозимого вещества, образованию очага пожара, травмированию, ожогам и гибели людей, попавшим в зону поражения. Основные поражающие факторы при аварии на транспорте – токсическое поражение АХОВ (аммиак, хлор); тепловое излучение при воспламенении разлитого топлива; воздушная ударная волна при взрыве топливно-воздушной смеси, образовавшейся при разливе топлива.

Взам. инв. №	
Подпись и дата	
Инв. № подл.	

Изм.	Кол. уч.	Лист	№ док.	Подпись	Дата



К основным мероприятиям относятся:

организация контроля за выполнением установленной ответственности отправителя и перевозчика за организацию безопасной транспортировки опасных грузов;

организация контроля за соблюдением установленного маршрута перевозки потенциально опасных грузов;

повышение персональной дисциплины участников дорожного движения;

своевременная реконструкция дорожного полотна;

обеспечение безопасности дорожного движения путем выявления, ликвидации и профилактики возникновения опасных участков аварийности, создания условий, способствующих снижению ДТП, формированию безопасного поведения участников дорожного движения.

#### Аварии на системах жилищно-коммунального хозяйства (далее – ЖКХ)

На территории существует риск возникновения ЧС на водопроводных сетях, линиях электропередач, канализационных сетях, сетях теплоснабжения.

Возникновение ЧС на системах ЖКХ возможны по причинам:

износа основного и вспомогательного оборудования теплоисточников более чем на 60%;

ветхости тепловых и водопроводных сетей (износ от 60 до 90%);

халатности персонала, обслуживающего соответствующие объекты и сети;

недофинансирования ремонтных работ.

Выход из строя коммунальных систем может привести к следующим последствиям:

прекращению подачи тепла потребителям и размораживание тепловых сетей;

прекращению подачи холодной воды;

порывам тепловых сетей;

выходу из строя основного оборудования теплоисточников;

отключению от тепло- и водоснабжения жилых домов.

К основным мероприятиям относятся:

проведение своевременных работ по реконструкции сетей и объектов;

Инв. № подл.	Подпись и дата	Взам. инв. №

Изм.	Кол. уч.	Лист	№ док.	Подпись	Дата

проведение плановых мероприятий по проверке состояния объекта и оборудования;

своевременная замена технологического оборудования на более современное и надежное.

### Техногенные пожары

Среди чрезвычайных ситуаций техногенного характера большая доля приходится на пожары жилых объектов и объектов социально бытового назначения, причинами которых в основном являются нарушения правил пожарной безопасности, правил эксплуатации электрооборудования и неосторожное обращение с огнем.

Для целей пожаротушения на территории проектирования необходима организация пожарного водоема. Маршруты движения к водоемам, предназначенным для забора воды при тушении техногенных пожаров, будут представлены автомобильными дорогами с асфальтовым и грунтовым покрытием.

К основным мероприятиям относятся:

создание финансовых резервов и накопление муниципальных запасов материальных ресурсов;

систематический контроль сроков разработки Паспортов безопасности потенциально-опасных объектов, планов эвакуации людей из зданий в ночное и дневное время;

приведение в надлежащее состояние источников противопожарного водоснабжения, обеспечение проезда к зданиям, сооружениям и открытым водоемам;

очистка площадей, примыкающих к лесной зоне и потенциально-опасным объектам, от мусора, ветхих бесхозных зданий и пр.;

доведение до населения сигналов экстренной эвакуации и порядок действий по ним (пункты сбора, места временного размещения).

Таким образом, риск возникновения ЧС техногенного характера на рассматриваемой территории сравнительно невысок. Вероятность возникновения аварий с тяжелыми последствиями и большим материальным ущербом на объектах является невысокой и не может привести к ЧС территориального масштаба.

Взам. инв. №	
Подпись и дата	
Инв. № подл.	

Изм.	Кол. уч.	Лист	№ док.	Подпись	Дата

## 5.2 Перечень мероприятий по обеспечению пожарной безопасности и по гражданской обороне

### Обеспечение пожарной безопасности

Общие правовые, экономические и социальные основы обеспечения пожарной безопасности в Российской Федерации определяет Федеральный закон от 21.12.1994 № 69-ФЗ "О пожарной безопасности". Подлежит применению постановление Правительства Российской Федерации от 25.04.2012 № 390 "О противопожарном режиме", а также иные нормативные правовые акты. Обеспечение пожарной безопасности достигается путем применения системы пожарной безопасности, под которой понимается совокупность сил и средств, а также мер правового, организационного, экономического, социального и научно-технического характера, направленных на борьбу с пожарами. Основными элементами системы обеспечения пожарной безопасности являются органы государственной власти, органы местного самоуправления, организации, граждане, принимающие участие в обеспечении пожарной безопасности в соответствии с законодательством Российской Федерации.

Основные функции системы обеспечения пожарной безопасности следующие:

нормативное правовое регулирование и осуществление государственных мер в области пожарной безопасности;

создание пожарной охраны и организация ее деятельности;

разработка и осуществление мер пожарной безопасности;

реализация прав, обязанностей и ответственности в области пожарной безопасности;

проведение противопожарной пропаганды и обучение населения мерам пожарной безопасности;

научно-техническое обеспечение пожарной безопасности;

содействие деятельности добровольных пожарных и объединений пожарной охраны, привлечение населения к обеспечению пожарной безопасности;

информационное обеспечение в области пожарной безопасности;

осуществление государственного пожарного надзора и других контрольных функций по обеспечению пожарной безопасности;

производство пожарно-технической продукции;

Взам. инв. №	
Подпись и дата	
Инв. № подл.	

Изм.	Кол. уч.	Лист	№ док.	Подпись	Дата

выполнение работ и оказание услуг в области пожарной безопасности;  
 лицензирование деятельности (работ, услуг) в области пожарной безопасности и  
 подтверждения соответствия продукции и услуг в области пожарной безопасности;  
 тушение пожаров и проведение аварийно-спасательных работ;  
 учет пожаров и их последствий;  
 установление особого противопожарного режима.

Общие требования для предотвращения пожара можно свести к следующему:

пожар невозможен ни при каких-либо обстоятельствах, если исключается контакт источника зажигания с горючим материалом. Если потенциальный источник зажигания и горючую среду невозможно полностью исключить из технологического процесса, то данное оборудование или помещение, в котором оно размещено, должно быть надежно защищено автоматическими средствами – аварийное отключение оборудования или сигнализация. Соответственно методы противодействия пожару делятся на уменьшающие вероятность возникновения пожара (профилактические) и на защиту и спасение людей от огня.

Мероприятия, уменьшающие вероятность возникновения пожара:

своевременная очистка территория в пределах противопожарных разрывов от горючих отходов, мусора, тары, опавших листьев, сухой травы и т.п.;

содержание дорог, проездов и подъездов к зданиям, сооружениям, открытым складам, наружным пожарным лестницам и водоисточникам, используемым для целей пожаротушения, исправными и свободными для проезда пожарной техники;

ликвидации незаконных парковок автотранспорта в противопожарных разрывах зданий, сооружений;

незамедлительное оповещение подразделения пожарной охраны о закрытии дорог или проездов для их ремонта или по другим причинам, препятствующим проезду пожарных машин; на период закрытия дорог в соответствующих местах должны быть установлены указатели направления объезда или устроены переезды через ремонтируемые участки и подъезды к водоисточникам;

организаций проверки территории и объектов жилищной сферы, в том числе, ведомственного и частного жилищного фонда;

Взам. инв. №	
Подпись и дата	
Инв. № подл.	

Изм.	Кол. уч.	Лист	№ док.	Подпись	Дата

расположение временных строений на расстоянии не менее 15 м от других зданий и сооружений (кроме случаев, когда по другим нормам требуется больший противопожарный разрыв) или у противопожарных стен;

обустройство пожарных резервуаров местного значения, искусственных водоемов для целей пожаротушения (с обустройством подъездных путей и площадок для установки пожарных автомобилей, обеспечивающих возможность забора воды в любое время года) и поддержание их в постоянной готовности.

Предотвращение распространения пожара достигается мероприятиями, ограничивающими площадь, интенсивность и продолжительность горения. К ним относятся:

конструктивные и объемно-планировочные решения, препятствующие распространению опасных факторов пожара по помещению, между помещениями, между группами помещений различной функциональной пожарной опасности, между этажами и секциями, между пожарными отсеками, а также между зданиями;

ограничение пожарной опасности строительных материалов, используемых в поверхностных слоях конструкций здания, в том числе кровель, отделки и облицовок фасадов, помещений и путей эвакуации;

снижение технологической взрыво-пожарной и пожарной опасности помещений и зданий;

наличие первичных, в том числе автоматических и привозных, средств пожаротушения, сигнализации и оповещение о пожаре.

К профилактическим действиям, уменьшающим вероятность возникновения пожара, также относятся:

изоляция розеток, расположенных в санузлах и на внешних стенах, от влаги и изоляция электропроводки во избежание возникновения короткого замыкания, способного привести к пожару;

установка устройств защитного отключения и автоматических предохранителей;

теплоизоляция газовых и электрических плит от деревянной мебели;

использование пепельниц, зажигание свечей в подсвечниках;

изучение сотрудниками предприятий пожарно-технического минимума.

Изм. № подл.	Подпись и дата	Взам. инв. №

Изм.	Кол. уч.	Лист	№ док.	Подпись	Дата



Основными задачами в области гражданской обороны являются:

обучение населения в области гражданской обороны;

оповещение населения об опасностях, возникающих при ведении военных действий или вследствие этих действий, а также при возникновении ЧС природного и техногенного характера;

эвакуация населения, материальных и культурных ценностей в безопасные районы;

предоставление населению убежищ и средств индивидуальной защиты;

борьба с пожарами, возникшими при ведении военных действий или вследствие этих действий;

проведение мероприятий по световой маскировке и другим видам маскировки;

проведение аварийно-спасательных работ в случае возникновения опасностей для населения при ведении военных действий или вследствие этих действий, а также вследствие чрезвычайных ситуаций природного и техногенного характера;

первоочередное обеспечение населения, пострадавшего при ведении военных действий или вследствие этих действий, в том числе медицинское обслуживание, оказание первой помощи, срочное предоставление жилья и принятие других необходимых мер;

обнаружение и обозначение районов, подвергшихся радиоактивному, химическому, биологическому и иному заражению;

санитарная обработка населения, обеззараживание зданий и сооружений, специальная обработка техники и территорий;

восстановление и поддержание порядка в районах, пострадавших при ведении военных действий или вследствие этих действий, а также вследствие чрезвычайных ситуаций природного и техногенного характера;

срочное восстановление функционирования необходимых коммунальных служб в военное время;

срочное захоронение трупов в военное время;

разработка и осуществление мер, направленных на сохранение объектов, необходимых для устойчивого функционирования экономики и выживания населения в военное время;

обеспечение постоянной готовности сил и средств гражданской обороны.

Взам. инв. №	
Подпись и дата	
Инв. № подл.	

Изм.	Кол. уч.	Лист	№ док.	Подпись	Дата

Систему гражданской обороны составляют:

органы повседневного управления по обеспечению защиты населения;  
силы и средства, предназначенные для выполнения задач гражданской обороны;  
фонды и резервы финансовых, медицинских и материально-технических средств, предусмотренных на случай чрезвычайной ситуации;  
системы связи, оповещения, управления и информационного обеспечения.

С учетом особенностей градостроительного развития территории микрорайона проектом рекомендуется реализация следующих мероприятий гражданской обороны:

1) Организация защитных сооружений

Основным способом защиты населения от современных средств поражения является укрытие его в защитных сооружениях. С этой целью осуществляется планомерное накопление необходимого фонда убежищ и противорадиационных укрытий. Защитные сооружения должны приводиться в готовность для приема укрываемых в сроки, не превышающие 12 часов. Создание фонда защитных сооружений осуществляется заблаговременно, в мирное время, путем комплексного освоения подземного пространства с учетом приспособления и использования его сооружений в интересах защиты населения. Убежища должны обеспечивать защиту укрываемых от расчетного воздействия поражающих факторов ядерного оружия и обычных средств поражения (без учета прямого попадания), бактериальных (биологических) средств (БС), отравляющих веществ (ОВ), а также при необходимости от катастрофического затопления, сильно действующих ядовитых веществ, радиоактивных продуктов при разрушении ядерных энергоустановок, высоких температур и продуктов горения при пожарах. Системы жизнеобеспечения убежищ должны обеспечивать непрерывное пребывание в них расчетного количества укрываемых в течение двух суток. Воздухоснабжение убежищ, как правило, должно осуществляться по двум режимам: чистой вентиляции (1-й режим) и фильтровентиляции (2-й режим). Противорадиационные укрытия должны обеспечивать защиту укрываемых от воздействия ионизирующих излучений при радиоактивном заражении (загрязнении) местности и допускать непрерывное пребывание в них расчетного количества укрываемых до двух суток.

Взам. инв. №						
	Подпись и дата					
Инв. № подл.						
	Изм.	Кол. уч.	Лист	№ док.	Подпись	Дата
84.23 – ППТ.2.ПЗ						Лист
						32



## 2) Мероприятия по защите системы водоснабжения

Для гарантированного обеспечения питьевой водой населения в случае выхода из строя головных сооружений обеспечивающих функционирование системы водоснабжения или заражения источников водоснабжения на территории следует иметь резервуары в целях создания в них не менее 3-х суточного запаса питьевой воды по норме не менее 10 л в сутки на одного человека. Резервуары питьевой воды должны оборудоваться герметическими (защитно-герметическими) люками и приспособлениями для раздачи воды в передвижную тару. Кроме того, необходимо обеспечивать возможность использования систем водоснабжения для целей пожаротушения.

## 3) Мероприятия по защите системы электроснабжения

Рабочий проект системы электроснабжения проектируемой территории рекомендуется выполнить с учетом обеспечения устойчивого электроснабжения в условиях мирного и военного времени. Схема электрических сетей энергосистем при необходимости должна предусматривать возможность автоматического деления энергосистемы на сбалансированные независимо работающие части. При проектировании систем электроснабжения следует сохранять в качестве резерва мелкие стационарные электростанции, а также учитывать возможность использования передвижных электростанций и подстанций.

## 4) Мероприятия по защите системы электросвязи и проводного вещания

При проектировании новых автоматических телефонных станций (далее – АТС) рекомендуется предусматривать:

прокладку кабелей межшкафных связей с расчетом передачи части абонентской емкости территории на АТС соседних микрорайонов;

прокладку соединительных кабелей от ведомственных АТС к ближайшим распределительным шкафам городской телефонной сети;

установку на АТС специальной аппаратуры циркулярного вызова и дистанционного управления средствами оповещения гражданской обороны (по заданию местных штабов гражданской обороны).

## 5) Предотвращение террористических актов

Опасности, связанные с диверсионными актами, могут иметь весьма значительные негативные последствия для жителей микрорайона и персонала организаций, расположенных на его территории. Принципы противодействия

Взам. инв. №	
Подпись и дата	
Инв. № подл.	

Изм.	Кол. уч.	Лист	№ док.	Подпись	Дата

терроризму, правовые и организационные основы профилактики терроризма и борьбы с ним, минимизации и (или) ликвидации последствий проявлений терроризма регламентируются Федеральным законом 06.03.2006 № 35-ФЗ "О противодействии терроризму".

В целях противодействия возможным диверсионным актам предусматривается установка автоматической пожарной сигнализации и освещение территории объектов. В зданиях организованы системы охраны, обеспечивающие безопасность жизнедеятельности людей. В учреждениях назначается ответственное лицо, организующее профилактическую работу по предупреждению терактов и руководящее работами при угрозе теракта и по его ликвидации.

Рекомендуемые зоны оцепления при обнаружении взрывного устройства:

легковой автомобиль – 460 м;

грузовой автомобиль – 1 250 м.

б) Предотвращение и ликвидация последствий природных чрезвычайных ситуаций

При формировании высокого весеннего паводка и образования зон затопления в населенных пунктах.

Оповещение населения в паводковый период необходимо проводить по средствам теле- радиопередач, печати местного значения. Ответственность за эвакуацию и размещения населения, вывозимого из зон затопления возложить на начальников гражданской обороны населенных пунктов, попавших в зону подтопления.

При проведении инженерно-спасательных работ предусмотреть:

разведку районов затопления (подтопления);

оборудования дамб и переходов с перемещением и отсыпкой грунта;

восстановление, ремонт и поддержание дорог и временных маршрутов к местам расселения населения;

восстановление и содержание переправ через водные переправы и оборудование временных причалов и мест посадки для пострадавших.

В зависимости от сложившейся обстановки для ликвидации последствий необходимо привлечь звенья и группы механизации, бульдозерно-экскаваторные и аварийно-технические невоенизированные формирования. Ответственность возложить на начальников служб УБ и УК ГО.

Взам. инв. №	
Подпись и дата	
Инв. № подл.	

Изм.	Кол. уч.	Лист	№ док.	Подпись	Дата

### Взаимодействие с другими службами и штабами гражданской обороны

Взаимодействие осуществлять на всех этапах организации и ведения гражданской обороны:

- с инженерной службой;
- со службами связи;
- с медицинской службой по вопросам оказания медицинской и врачебной помощи персоналу и невоенизированным формированиям службы;
- с автодорожной службой по вопросам транспортного обеспечения при эвакуации и входе спасательных работ;
- с коммунально-технической службой по вопросам аварийно-восстановительных работ на сетях водо-, тепло-, газо-, электроснабжения;
- с подразделениями военных частей гражданской обороны по вопросам проведения спасательных и неотложных аварийно-восстановительных работ (СНАВР) в очагах поражения и строительства защитных сооружений.

## 6. ПЕРЕЧЕНЬ МЕРОПРИЯТИЙ ПО ОХРАНЕ ОКРУЖАЮЩЕЙ СРЕДЫ

### Климатические данные и местоположение района строительства

Район строительства – г. Архангельск.

Климатические условия – район ПА.

Расчетная зимняя температура наружного воздуха – минус 33 °С.

Снеговой район – IV.

Расчетное значение веса снегового покрова – 2,4 кПа (240 кг/м<sup>2</sup>).

Ветровой район – II.

Нормативное значение ветрового давления – 0,30 кПа (30 кг/м<sup>2</sup>).

Зона влажности – влажная.

Инв. № подл.	Подпись и дата	Взам. инв. №							Лист
			84.23 – ППТ.2.ПЗ						
Изм.	Кол. уч.	Лист	№ док.	Подпись	Дата				

### Оценка воздействия на окружающую среду

Основным мероприятием по охране окружающей среды и поддержанию благоприятной санитарно-эпидемиологической обстановки в условиях градостроительного развития территории проектирования является установление зон с особыми условиями использования. Наличие данных зон определяет систему градостроительных ограничений, от которых во многом зависят планировочная структура и условия дальнейшего развития.

На территории проектирования санитарно-защитные зоны не устанавливаются.

Для исключения повреждения ЛЭП, трубопроводов и иных инженерных сооружений (при любом виде их прокладке) устанавливаются следующие охранные зоны:

понижительная станция 110 кВ	20 м
линии электропередач 220 кВ	25 м
линии электропередач 110 кВ	20 м
линии электропередач 6 кВ	10 м (5 - СИП)
линии электропередач 0,4 кВ	2 м
кабельные линии электропередач 6-0,4 кВ	1 м
сети самотечной канализации	3 м
сети водоснабжения и напорной канализации	5 м
газораспределительный пункт (газгольдер)	10 м
сети газоснабжения	
сжиженный углеводородный газ	2 м от оси трубопровода
природный газ, полипропиленовые трубы	3 м и 2 м от оси трубопровода
сети теплоснабжения	5 м
сети связи	2 м

В охранных зонах запрещается осуществлять любые действия, которые могут нарушить безопасную работу вышеперечисленных объектов, в том числе привести к их повреждению или уничтожению, и (или) повлечь причинение вреда жизни, здоровью граждан и имуществу физических или юридических лиц, а также повлечь нанесение экологического ущерба и возникновение пожаров.

Взам. инв. №	
Подпись и дата	
Инв. № подл.	

Изм.	Кол. уч.	Лист	№ док.	Подпись	Дата

Ограничения на использование территории, связанные с наличием территории объектов культурного наследия федерального, регионального и местного значения, отсутствуют.

На этапе разработки проектно-сметной документации для конкретных объектов капитального строительства, подлежащих к размещению в границах проекта планировки района «Майская горка» надлежит выполнить:

определение основных факторов техногенного воздействия на окружающую среду в период строительства и в период эксплуатации объектов;

оценку воздействия существующих и планируемых к размещению объектов капитального строительства на окружающую среду в период строительства и в период эксплуатации объектов;

расчеты рассеивания загрязнения атмосферного воздуха и физических воздействий на атмосферный воздух (шум, вибрация, электромагнитные поля (ЭМП) и др.) в период строительства и в период эксплуатации объектов;

разработать перечень мероприятий по предотвращению и (или) снижению возможного негативного воздействия намечаемой хозяйственной деятельности на окружающую среду и рациональному использованию природных ресурсов на период строительства и эксплуатации объекта капитального строительства;

перечень и расчет затрат на реализацию природоохранных мероприятий и компенсационных выплат.

## 7. ОБОСНОВАНИЕ ОЧЕРЕДНОСТИ ПЛАНИРУЕМОГО РАЗВИТИЯ ТЕРРИТОРИИ

В настоящем проекте на внесение изменений в проект планировки района «Майская горка» предлагается развитие территории проектирования по следующим направлениям:

развитие многофункциональной образовательной среды;

инженерная, транспортная, коммунальная инфраструктура.

Взам. инв. №	
Подпись и дата	
Инв. № подл.	

Изм.	Кол. уч.	Лист	№ док.	Подпись	Дата



2 этап	Получение исходно - разрешительной документации по сформированным земельным участкам под предлагаемую проектом застройку	Получение градостроительного плана, технических условий в 2022-2023 г.
3 этап	Разработка проектной документации по строительству зданий и сооружений, а также по строительству сетей и объектов инженерного обеспечения	2023-2025 г.
I очередь строительства		
4 этап	Строительство планируемых объектов капитального строительства и их подключение к системе инженерных коммуникаций	2024-2027 г.
5 этап	Ввод объектов капитального строительства и инженерных коммуникаций в эксплуатацию	2027-2028 г.
II очередь строительства		
4 этап	Строительство планируемых объектов капитального строительства и их подключение к системе инженерных коммуникаций	2024-2027 г.
5 этап	Ввод объектов капитального строительства и инженерных коммуникаций в эксплуатацию	2027-2028 г.
III очередь строительства		
4 этап	Строительство планируемых объектов капитального строительства и их подключение к системе инженерных коммуникаций	2026-2029 г.
5 этап	Ввод объектов капитального строительства и инженерных коммуникаций в эксплуатацию	2029-2030 г.

### Инсоляция

Инсоляция существующих, проектируемых зданий и прилегающих территорий соответствует требованиям СанПиН 1.2.3685-21 "Гигиенические требования к инсоляции и солнцезащите помещений жилых и общественных зданий и территорий".

Перед началом проектирования архитектурной мастерской надлежит разработать эскизный проект с детальной посадкой здания на земельный участок и подтверждением соблюдения нормативных требований по инсоляции.

Взам. инв. №							
	Подпись и дата						
Инв. № подл.							
	Изм.	Кол. уч.	Лист	№ док.	Подпись	Дата	84.23 – ППТ.2.ПЗ

### Благоустройство

Благоустройство объектов выполняется в пределах территории проектирования, в соответствии с действующими на момент проектирования строительными нормами и правилами.

Форма зданий, их постановка на местности, и внутренняя планировка определены в соответствии с соблюдением санитарно-гигиенических условий. До соседних зданий устроены достаточные нормативные разрывы с учетом не затенения соседних зданий и инсоляции.

Входы во встроенные общественные помещения организованы со стороны улиц. Входы в жилые здания предусмотрены со стороны дворовых проездов. На прилегающей территории расположены комплексные площадки общего пользования, озеленение в виде газона, посадки деревьев и кустарников.

Въезд и выезд на территорию благоустройства предусмотрены с магистральных улиц с увязкой с внутриквартальными проездами. Покрытие всех проездов и площадок для стоянки автотранспорта предусмотрено с асфальтобетонным покрытием. Пешеходные тротуары и дорожки - с покрытием мелкогабаритной тротуарной плиткой. В местах пересечения тротуаров с проезжей частью необходимо устройство специальных съездов для маломобильных групп населения с уклоном не более 10%. Высота бортового камня в местах пересечения тротуаров, а также перепад высот бордюров, бортовых камней вдоль эксплуатируемых газонов и озелененных площадок, примыкающих к путям пешеходного движения не должна превышать 0,04 м.

Вертикальная планировка решается путем инженерной подготовки территории подсыпкой песком не ниже уровня возможного подтопления территории, определенного раз в сто лет. Детальная планировка, определяется при рабочем проектировании, исходя из условий отвода поверхностных вод за счет продольных и поперечных уклонов к дождеприемникам проектируемой и существующей ливневой канализации.

Территория не занятая проездами, тротуарами и площадками - озеленяется путем устройства газонов и посадки деревьев и кустарников в местах свободных от инженерных сетей и путей движения пожарной техники.

Изм. № подл.	Подпись и дата	Взам. инв. №

Изм.	Кол. уч.	Лист	№ док.	Подпись	Дата



## 8. ВЕРТИКАЛЬНАЯ ПЛАНИРОВКА

Рельеф – спокойный.

Естественный рельеф проектируемой территории практически горизонтальный с малозаметным уклоном.

Вертикальная планировка существующей застройки основана на сохранении опорных точек, которыми являются высотные отметки красных линий, определяющие взаимное высотное расположение всех зданий.

При вертикальной планировке соблюдается требование максимального сохранения естественного рельефа.

Основные мероприятия по инженерной подготовке территорий:

организация рельефа с помощью вертикальной планировки территории – подготовка естественного рельефа местности для размещения зданий и сооружений;

обеспечении транспортных связей;

организация поверхностного стока путём срезок, подсыпок грунта, смягчения уклонов;

организация отвода поверхностного стока воды в систему ливневой канализации путем установки дождеприемных колодцев;

организация отвода грунтовых вод посредством устройства дренажной канализации;

создание рельефа, обеспечивающего беспрепятственный отвод поверхностных вод;

создание допустимых уклонов городских улиц, площадей и переходов;

придание рельефу архитектурной выразительности;

создание благоприятных условий для размещения зданий и прокладки подземных инженерных сетей;

организация системы озеленения городских территорий;

организация освещения городских территорий;

выбор типа покрытий под пешеходные и транспортные трассы;

охрана и улучшение состояния окружающей городской среды.

Изм.	Кол. уч.	Лист	№ док.	Подпись	Дата	
Инва. № подкл.	Подпись и дата	Взам. инв. №				

Все необходимые объекты инженерной инфраструктуры: водопровод, канализация, теплоснабжение, ливневая канализация, электроснабжение, связь расположены в смежных кварталах.

Необходимость реконструкции инженерных сетей будет возможно определить при получении технических условий ресурсоснабжающих организаций при новом строительстве.

Строительство объектов в данном районе проектирования повлечет за собой строительство внутриквартальных инженерных сетей.

Защита территории от опасных геологических процессов предусматривается в соответствии с требованиями СП 116.13330.2012 "Инженерная защита территорий, зданий и сооружений от опасных геологических процессов. Основные положения. Актуализированная редакция СНиП 22-02-2003".

В целях обеспечения инженерной защиты территории от подтопления предусмотрен комплекс мероприятий, обеспечивающих предотвращение подтопления территорий:

пропуск паводковых вод в весенне-осенний период, при половодье;

локальная защита зданий, сооружений, грунтов оснований и защита застроенной территории в целом;

водоотведение;

утилизацию (при необходимости очистки) дренажных вод.

Система инженерной защиты от подтопления является территориально единой, объединяющей все локальные системы отдельных участков и объектов.

Графические материалы представлены листом «Схема вертикальной планировки территории, инженерной подготовки и инженерной защиты территории».

На схеме вертикальной планировки территории, инженерной подготовки и инженерной защиты территории отображены:

граница города Архангельска;

границы зон планируемого размещения объектов капитального строительства;

объекты капитального строительства;

элементы благоустройства;

элементы улично-дорожной сети;

Изм.	Кол. уч.	Лист	№ док.	Подпись	Дата	Взам. инв. №
						Подпись и дата
Изм.	Кол. уч.	Лист	№ док.	Подпись	Дата	Изм. № подл.

существующие и директивные (проектные) отметки поверхности по осям трасс автомобильных дорог, проезжих частей в местах пересечения улиц и проездов и в местах перелома продольного профиля, существующие и директивные (проектные) отметки других элементов планировочной структуры территории для увязки проектных решений, в том числе со смежными территориями;

проектные продольные уклоны, направление продольного уклона поверхности.

Не нашли отражения на схеме вертикальной планировки территории, инженерной подготовки и инженерной защиты территории следующие элементы:

границы зон планируемого размещения объектов капитального строительства, подлежащих выносу из зоны планируемого размещения линейного объекта – отсутствуют;

существующие и директивные (проектные) отметки поверхности по осям трасс железных дорог - не разрабатываются по причине отсутствия в границах проекта планировки железных дорог;

расстояние между точками, ограничивающими участок с продольным уклоном – не разрабатываются, предусматриваются в проектно-сметной документации конкретного объекта капитального строительства;

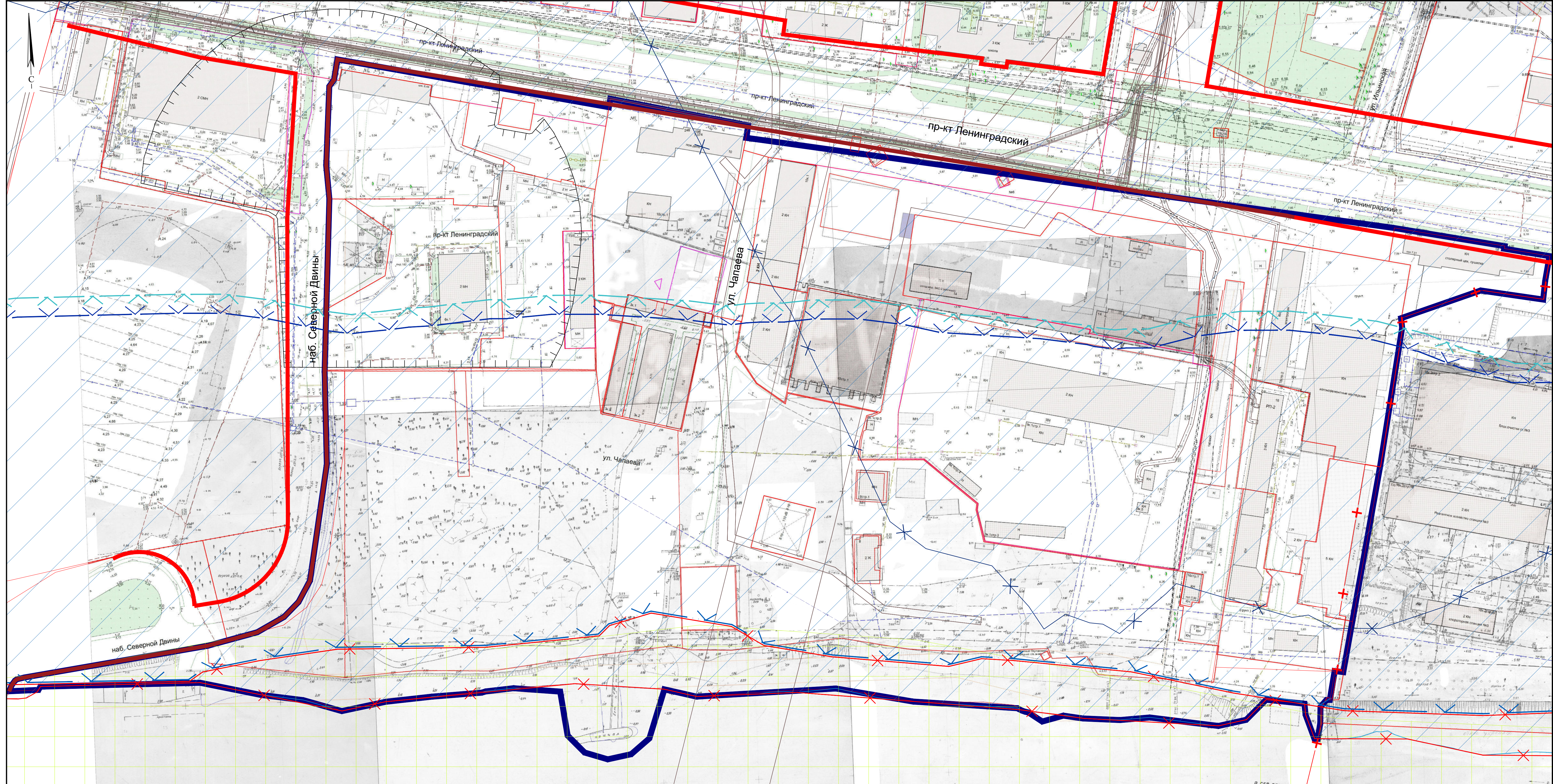
горизонталы, отображающие проектный рельеф в виде параллельных линий - не разрабатываются, предусматриваются в проектно-сметной документации конкретного объекта капитального строительства;

типовые поперечные профили железных дорог – не разрабатываются по причине отсутствия в границах проекта внесения изменений в проект планировки района «Майская горка» железных дорог.

Инв. № подл.	Подпись и дата					Взам. инв. №
Изм.	Кол. уч.	Лист	№ док.	Подпись	Дата	
84.23 – ППТ.2.ПЗ						Лист
						43





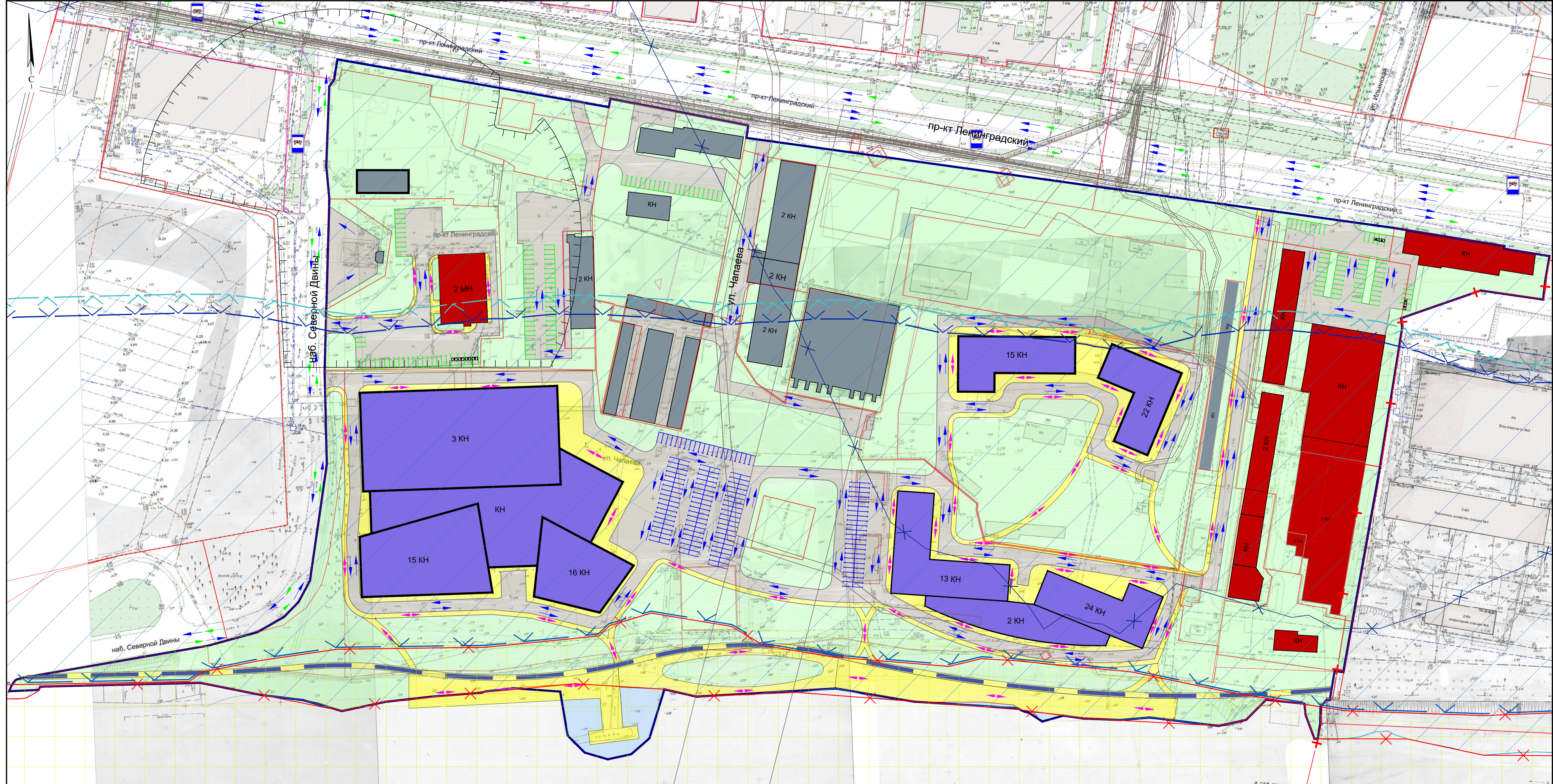


Условные обозначения			Условные обозначения		
Существ.	Проектн.	Наименование	Существ.	Проектн.	Наименование
		Границы территории, в отношении которой осуществляется подготовка проекта внесения изменений в проект планировки района «Майская горка»			Прибрежная защитная полоса
		Красные линии			Зона затопления
		Границы земельных участков			Зона подтопления

		Охранная зона инженерных коммуникаций	ПРИМЕЧАНИЕ: Территория проектирования входит в зону второго пояса санитарной охраны источника водоснабжения		
		Санитарно-защитная зона предприятий, сооружений и иных объектов			
		Водоохранная зона			
		Береговая полоса			

84.23 - ППТ.2					
Проект внесения изменений в проект планировки района «Майская горка» муниципального образования «Город Архангельск» в границах элемента планировочной структуры: просп. Ленинградский и ул. Коммунальная площадью 16,99 га					
Изм.	Кол.уч.	Лист	Реклод	Подпись	Дата
Разработ.	Ершов	4			01.12.23
Проверил	Пушина				01.12.23
ГИП	Артемов				01.12.23
Нор. контр.					
Муниципальное образование «Город Архангельск»				Стадия	Лист
Карта (фрагмент карты) планировочной структуры территории городского округа М 1:1000				П	2
				ООО «АКСК»	





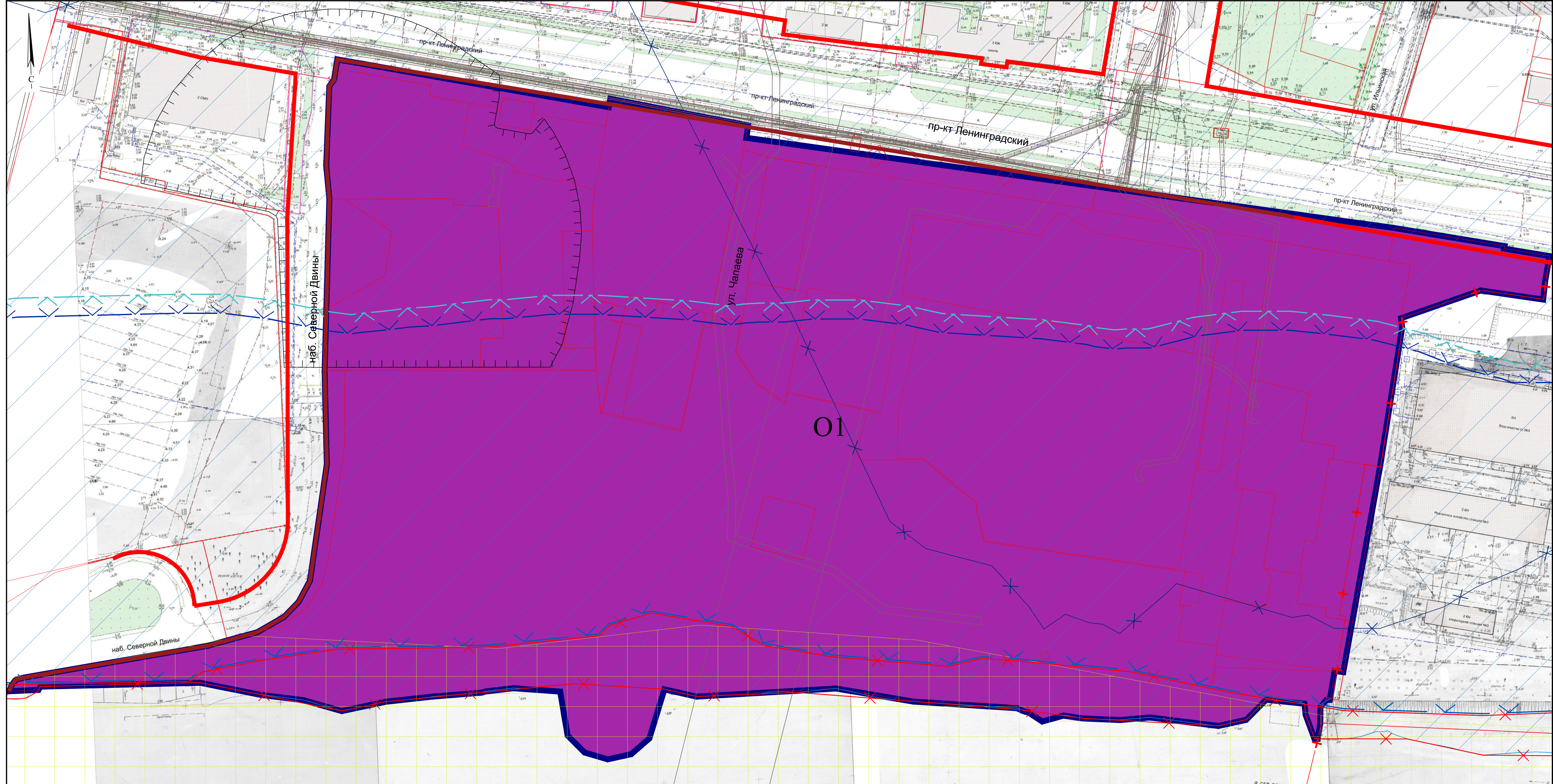
Условные обозначения			Условные обозначения			Условные обозначения			Условные обозначения		
Существ.	Проектн.	Наименование	Существ.	Проектн.	Наименование	Существ.	Проектн.	Наименование	Существ.	Проектн.	Наименование
		Границы территории, в отношении которой осуществляется подготовка проекта внесения изменений в проект планировки района «Маяская горка»			Дороги, проезды			Охранная зона инженерных коммуникаций			Машинно-место для стоянки (парковки) транспортных средств
		Красные линии			Основные пешеходные связи			Санитарно-защитная зона предприятий, сооружений и иных объектов			Машинно-место для стоянки (парковки) транспортных средств МГН
		Границы земельных участков			Велосипедные дорожки			Водоохранная зона			Специализированное машино-место размерами 6,0x3,6 м для стоянки (парковки) транспортных средств инвалидов на кресле-коляске
		Общественная застройка / зона планируемого размещения объектов общественного назначения			Остановка общественного транспорта			Береговая полоса	ПРИМЕЧАНИЕ: Территория проектирования входит в зону второго пояса санитарной охраны источника водоснабжения		
		Учреждения профессионального образования / зона планируемого размещения объектов профессионального образования			Направление движения транспорта			Прибрежная защитная полоса			
		Инженерные, транспортные, коммунальные территории и сооружения / зона планируемого размещения объектов капитального строительства на перспективу			Направление движения транспорта общего пользования			Зона затопления			
		Озелененные территории			Направление движения пешеходов			Зона подтопления			

84.23 - ППТ.2						Проект внесения изменений в проект планировки района «Маяская горка» муниципального образования «Город Архангельск» в границах элемента планировочной структуры: просп. Ленинградский и ул. Коммунальная площадью 16,99 га		
Изм.	Колуч.	Лист	Редок	Подпись	Дата	Муниципальное образование «Город Архангельск»		
Разработ.	Ершов	1/3			01.12.23	Страница	Лист	Листов
Проверил	Пушина				01.12.23	II	3	
ГПП	Артёмьев				01.12.23	ООО «АКСК»		
Нор. контр.						Схема организации движения транспорта (включая транспорт общего пользования) и пешеходов, схема организации улично-дорожной сети М 1:1000		







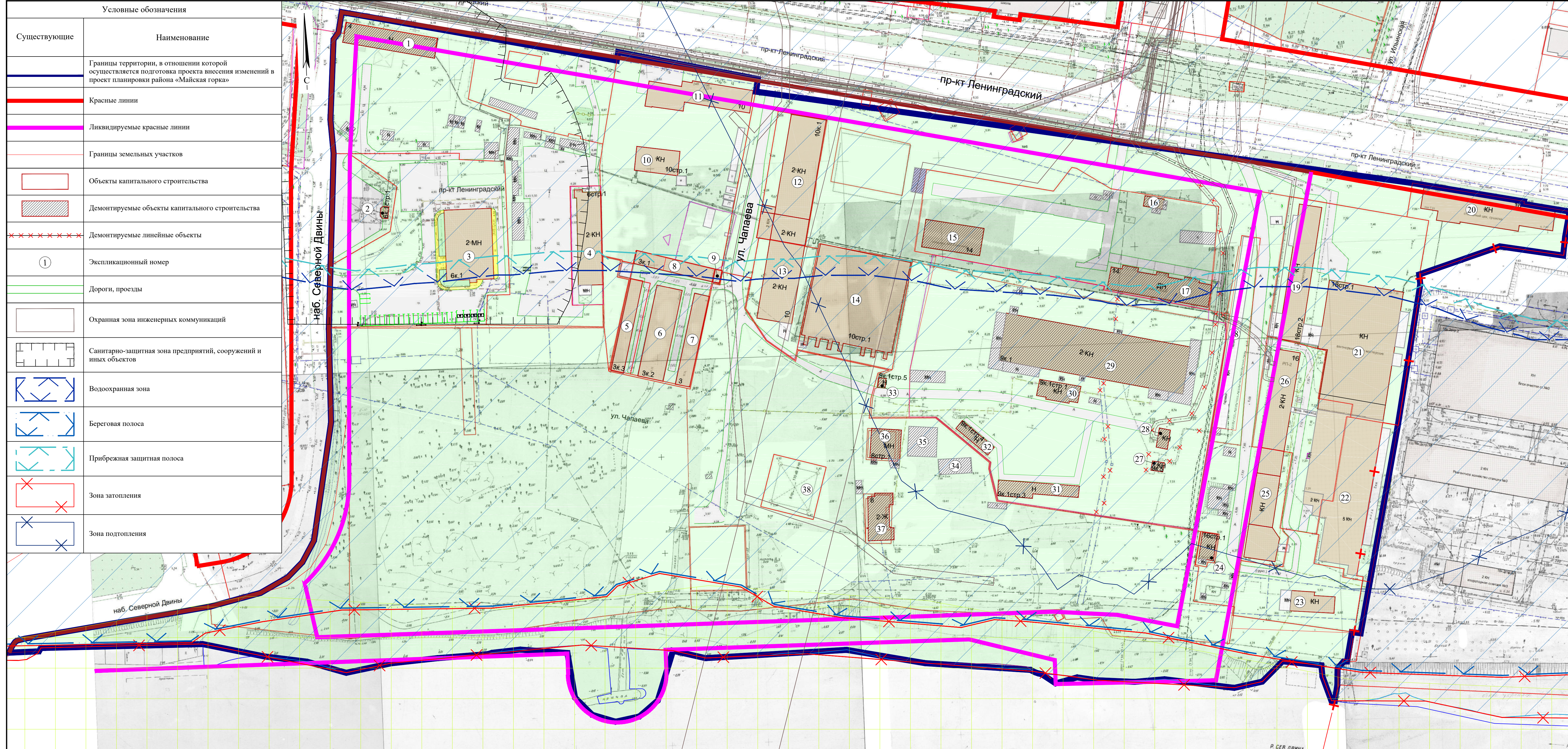


Условные обозначения			Условные обозначения		
Существ.	Проектн.	Наименование	Существ.	Проектн.	Наименование
		Границы территории, в отношении которой осуществляется подготовка проекта внесения изменений в проект планировки района «Майская горка»			Береговая полоса
		Красные линии			Прибрежная защитная полоса
		Границы земельных участков			Зона затопления
<b>01</b>		Многofункциональная общественно-деловая зона			Зона подтопления
		Охранная зона инженерных коммуникаций	ПРИМЕЧАНИЕ: Территория проектирования входит в зону второго пояса санитарной охраны источника водоснабжения		
		Санитарно-защитная зона предприятий, сооружений и иных объектов			
		Водоохранная зона			

						84.23 - ППТ.2			
						Проект внесения изменений в проект планировки района «Майская горка» муниципального образования «Город Архангельск» в границах элемента планировочной структуры: просп. Ленинградский и ул. Коммунальная площадью 16,99 га			
Изм.	Кол.ч.	Лист	Реклоп	Подпись	Дата	Муниципальное образование «Город Архангельск»	Стадия	Лист	Листов
Разработ.	Ершов	4			01.12.23		П	5	
Проверил	Пушина				01.12.23				
ГИП	Артемьев				01.12.23				
Нор. контр.						Схема границ зон с особыми условиями использования территории М 1:1000	ООО «АКСК»		



Условные обозначения	
Существующие	Наименование
	Границы территории, в отношении которой осуществляется подготовка проекта внесения изменений в проект планировки района «Майская горка»
	Красные линии
	Ликвидируемые красные линии
	Границы земельных участков
	Объекты капитального строительства
	Демонтируемые объекты капитального строительства
	Демонтируемые линейные объекты
	Экспликационный номер
	Дороги, проезды
	Охранная зона инженерных коммуникаций
	Санитарно-защитная зона предприятий, сооружений и иных объектов
	Водоохранная зона
	Береговая полоса
	Прибрежная защитная полоса
	Зона затопления
	Зона подтопления



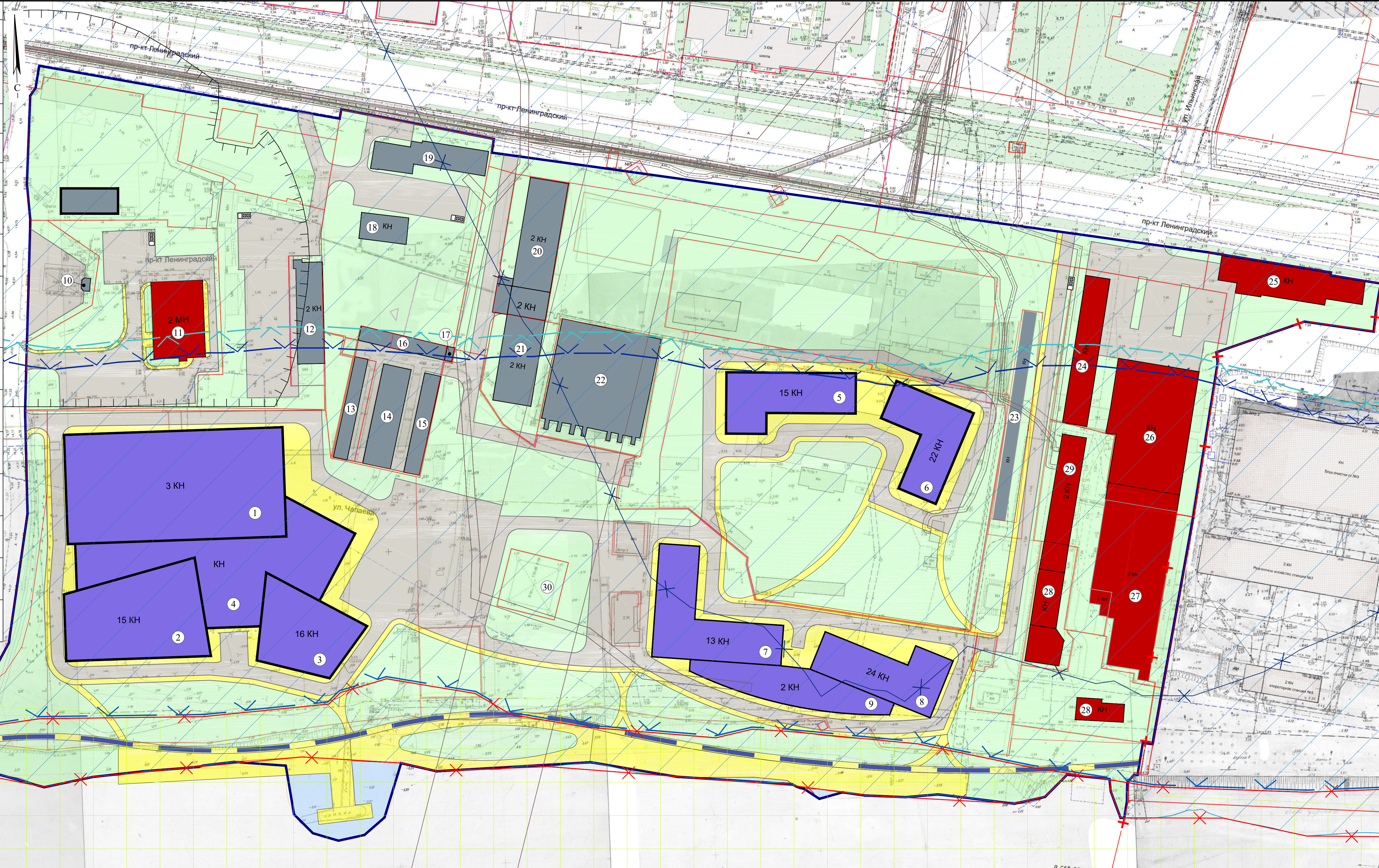
Ведомость существующих, демонтируемых, реконструируемых зданий и сооружений										Ведомость существующих, демонтируемых, реконструируемых зданий и сооружений										Ведомость существующих, демонтируемых, реконструируемых зданий и сооружений															
Номер на плане	Наименование и обозначение	Этажность	Количество			Площадь, м²			Строительный объем, м³		Номер на плане	Наименование и обозначение	Этажность	Количество			Площадь, м²			Строительный объем, м³		Номер на плане	Наименование и обозначение	Этажность	Количество			Площадь, м²			Строительный объем, м³				
			зданий	квартир	застройки	здания	всего	здания	всего	здания				всего	зданий	квартир	застройки	здания	всего	здания	всего				здания	всего	зданий	квартир	застройки	здания	всего	здания	всего	здания	всего
Магазины										Объекты коммунально-складского назначения										Обеспечение внутреннего правопорядка															
1	Магазин (демонтаж)	1	1	-	-	507.9	507.9	355.5	355.5	2082.4	2082.4	4	Склад	2	1	-	-	627.0	627.0	877.8	877.8	4012.8	4012.8	8	Гараж на 11 боксов	1	1	-	-	288.5	288.5	202.0	202.0	923.2	923.2
Итого:			1			507.9		355.5		2082.4		14	Овощехранилище	-	1	-	-	2371.9	2371.9	1897.5	1897.5	7590.1	7590.1	9	Гараж на 1 бокс	1	1	-	-	23.3	23.3	16.3	16.3	74.6	74.6
Общественные здания										Коммунальное обслуживание										Хранение автотранспорта															
3	Здание материально-технического центра	2	1	-	-	939.2	939.2	1314.9	1314.9	7701.4	7701.4	16	Проходная (демонтаж)	1	1	-	-	54.2	54.2	37.9	37.9	173.4	173.4	22	Котельная	5	1	-	-	2254.8	2254.8	7891.8	7891.8	36076.8	36076.8
19	Общественно-деловой центр	1	1	-	-	831.0	831.0	581.7	581.7	3407.1	3407.1	17	Склад (демонтаж)	1	1	-	-	666.3	666.3	466.4	466.4	2132.2	2132.2	27	ТП 100 (демонтаж)	1	1	-	-	29.8	29.8	20.9	20.9	95.4	95.4
20	Общественно-деловой центр	1	1	-	-	972.2	972.2	680.5	680.5	3986.0	3986.0	30	Хозяйственный корпус (демонтаж)	1	1	-	-	200.0	200.0	140.0	140.0	640.0	640.0	28	ТП 100 (демонтаж)	1	1	-	-	58.9	58.9	41.2	41.2	188.5	188.5
21	Общественно-деловой центр	1	1	-	-	2486.3	2486.3	1740.4	1740.4	10193.8	10193.8	31	Хозяйственный корпус (демонтаж)	1	1	-	-	115.3	115.3	80.7	80.7	369.0	369.0	38	Опора ВЛ-110кВ "Двина 1,2"	-	1	-	-	407.0	407.0	-	-	-	-
26	Административное здание	2	1	-	-	606.3	606.3	848.8	848.8	4971.7	4971.7	32	Хозяйственный корпус (демонтаж)	1	1	-	-	289.5	289.5	202.7	202.7	926.4	926.4	Итого:											
37	Административное здание (демонтаж)	2	1	-	-	290.0	290.0	406.0	406.0	2378.0	2378.0	33	Проходная (демонтаж)	1	1	-	-	19.2	19.2	13.4	13.4	61.4	61.4	27	ТП 100 (демонтаж)	1	1	-	-	29.8	29.8	20.9	20.9	95.4	95.4
Итого:			6			6125.0		5572.4		32638.1		34	Склад (демонтаж)	1	1	-	-	134.7	134.7	94.3	94.3	431.0	431.0	28	ТП 100 (демонтаж)	1	1	-	-	58.9	58.9	41.2	41.2	188.5	188.5
Объекты дорожного сервиса										Итого:										Итого:															
2	АЗС	1	1	-	-	260.0	260.0	182.0	182.0	1066.0	1066.0	35	Склад (демонтаж)	1	1	-	-	229.3	229.3	160.5	160.5	733.8	733.8	38	Опора ВЛ-110кВ "Двина 1,2"	-	1	-	-	407.0	407.0	-	-	-	-
Итого:			1			260.0		182.0		1066.0		36	Склад (демонтаж)	1	1	-	-	237.4	237.4	166.2	166.2	759.7	759.7	Итого:											
Объект производственного назначения										Хранение автотранспорта										Итого:															
23	Мастерская	1	1	-	-	219.7	219.7	153.8	153.8	900.8	900.8	5	Гараж на 14 боксов	1	1	-	-	317.0	317.0	221.9	221.9	1014.4	1014.4	Итого:											
24	Кузница (демонтаж)	1	1	-	-	106.3	106.3	74.4	74.4	435.8	435.8	6	Гараж на 24 бокса	1	1	-	-	646.0	646.0	452.2	452.2	2067.2	2067.2	Итого:											
25	Производственное здание	1	1	-	-	769.4	769.4	538.6	538.6	3154.5	3154.5	Итого:										Итого:													
Итого:			3			1095.4		766.8		4491.1		Итого:										Итого:													

**ПРИМЕЧАНИЕ:**  
1. Все нежилые сооружения, постройки, гаражи в пределах застраиваемых земельных участков подлежат демонтажу или переносу на другое место.  
2. Деревья, попадающие в пятно застройки, подлежат своду с последующей компенсационной посадкой.  
3. Инженерные сети, попадающие в пятно застройки, подлежат перекладке, действующие сети подлежат разборке.  
4. Территория проектирования входит в зону второго пояса санитарной охраны источника водоснабжения

84.23 - ППТ.2					
Проект внесения изменений в проект планировки района «Майская горка» муниципального образования «Город Архангельск» в границах элемента планировочной структуры: просп. Ленинградский и ул. Коммунальная площадью 16,99 га					
Изм.	Кол.ч.	Лист	Рекл.	Подпись	Дата
Разработ.	Ершов	1/6			01.12.23
Проверил	Пушина				01.12.23
ГПП	Артемьев				01.12.23
Нор. контр.					
Муниципальное образование «Город Архангельск»			Страница	Лист	Листов
			II	6	
Схема, отображающая местоположение существующих объектов капитального строительства, в том числе линейных объектов, подлежащих своду, объектов незавершенного строительства, а также проезды в подполье объектов общего пользования и из береговой полосы М 1:1000					
ООО «АКСК»					



Условные обозначения		
Сущест.	Проектн.	Наименование
		Границы территории, в отношении которой осуществляется подготовка проекта внесения изменений в проект планировки района «Майская горка»
		Красные линии
		Ликвидируемые красные линии
		Границы земельных участков
		Общественная застройка / зона планируемого размещения объектов общественного назначения
		Учреждения профессионального образования / зона планируемого размещения объектов профессионального образования
		Инженерные, транспортные, коммунальные территории и сооружения / зона планируемого размещения объектов капитального строительства на перспективу
		Площадка с мусорными контейнерами, площадка для сбора твердых бытовых отходов
		Охранная зона инженерных коммуникаций
		Санитарно-защитная зона предприятий, сооружений и иных объектов
		Водоохранная зона
		Береговая полоса
		Прибрежная защитная полоса
		Зона затопления
		Зона подтопления



Ведомость сохраняемых, проектируемых зданий и сооружений										
Номер на плане	Наименование и обозначение	Этажность	Количество		Площадь, м²				Строительный объем, м³	
			зданий	квартир	застройки	общая	здания	всего	здания	всего
Образование и просвещение										
1	Физкультурно-оздоровительный комплекс	3	1	-	5410.0	5410.0	11361.0	11361.0	66543.0	66543.0
2	Научно-образовательный комплекс	15	1	-	2615.0	2615.0	27457.5	27457.5	160822.5	160822.5
3	Конференц-центр	2	1	-	1566.0	1566.0	2192.4	2192.4	12841.2	12841.2
4	Стилобат	1	1	-	3377.0	3377.0	2363.9	2363.9	13845.7	13845.7
5	Гостиница	15	1	-	1375.0	1375.0	14437.5	14437.5	84562.5	84562.5
6	Гостиница	22	1	-	1295.0	1295.0	19943.0	19943.0	116809.0	116809.0
7	Гостиница	13	1	-	1850.0	1850.0	16835.0	16835.0	98605.0	98605.0
8	Гостиница	24	1	-	1375.0	1375.0	23100.0	23100.0	135300.0	135300.0
9	Медцентр	2	1	-	1315.0	1315.0	1841.0	1841.0	10783.0	10783.0
Итого:		9	1	-	20178.0	20178.0	119531.3	119531.3	700111.9	700111.9
Объекты коммунально-складского назначения										
12	Склад	2	1	-	627.0	627.0	877.8	877.8	4012.8	4012.8
22	Овощехранилище	-	1	-	2371.9	2371.9	1897.5	1897.5	7590.1	7590.1
Итого:		2	1	-	2998.9	2998.9	2775.3	2775.3	11602.9	11602.9

Ведомость сохраняемых, проектируемых зданий и сооружений										
Номер на плане	Наименование и обозначение	Этажность	Количество		Площадь, м²				Строительный объем, м³	
			зданий	квартир	застройки	общая	здания	всего	здания	всего
Коммунальное обслуживание										
30	Опора ВЛ-110кВ "Двина 1,2"	-	1	-	407.0	407.0	-	-	-	-
Итого:			1	-	407.0	407.0	-	-	-	-
Хранение автотранспорта										
13	Гараж на 14 боксов	1	1	-	317.0	317.0	221.9	221.9	1014.4	1014.4
14	Гараж на 24 бокса	1	1	-	646.0	646.0	452.2	452.2	2067.2	2067.2
15	Гараж на 14 боксов	1	1	-	372.5	372.5	260.8	260.8	1192.0	1192.0
16	Гараж на 11 боксов	1	1	-	288.5	288.5	202.0	202.0	923.2	923.2
17	Гараж на 1 бокс	1	1	-	23.3	23.3	16.3	16.3	74.6	74.6
18	Гараж на 6 боксов	1	1	-	283.5	283.5	198.5	198.5	907.2	907.2
20	Гараж на 74 бокса	2	1	-	1331.5	1331.5	1864.1	1864.1	8521.6	8521.6
21	Гараж на 45 боксов	2	1	-	760.0	760.0	1064.0	1064.0	4864.0	4864.0
23	Гараж на 31 бокс	1	1	-	578.0	578.0	404.6	404.6	1849.6	1849.6
Итого:			9	-	4600.3	4600.3	4684.3	4684.3	21413.8	21413.8
Обеспечение внутреннего правопорядка										
19	Пожарная часть №17	6	1	-	835.9	835.9	3510.8	3510.8	16049.3	16049.3
Итого:			1	-	835.9	835.9	3510.8	3510.8	16049.3	16049.3

Ведомость сохраняемых, проектируемых зданий и сооружений										
Номер на плане	Наименование и обозначение	Этажность	Количество		Площадь, м²				Строительный объем, м³	
			зданий	квартир	застройки	общая	здания	всего	здания	всего
Общественные здания										
11	Здание материально-технического центра	2	1	-	939.2	939.2	1314.9	1314.9	7701.4	7701.4
24	Общественно-деловой центр	1	1	-	831.0	831.0	581.7	581.7	3407.1	3407.1
25	Общественно-деловой центр	1	1	-	972.2	972.2	680.5	680.5	3986.0	3986.0
26	Общественно-деловой центр	1	1	-	2486.3	2486.3	1740.4	1740.4	10193.8	10193.8
27	Общественно-деловой центр	2	1	-	2254.8	2254.8	2931.2	2931.2	14430.7	14430.7
28	Общественно-деловой центр	1	1	-	219.7	219.7	153.8	153.8	900.8	900.8
29	Общественно-деловой центр	1	1	-	769.4	769.4	538.6	538.6	3154.5	3154.5
30	Общественно-деловой центр	2	1	-	606.3	606.3	848.8	848.8	4971.7	4971.7
Итого:			8	-	9078.9	9078.9	8790.0	8790.0	48746.1	48746.1
Объекты дорожного сервиса										
10	АЗС	1	1	-	260.0	260.0	182.0	182.0	1066.0	1066.0
Итого:			1	-	260.0	260.0	182.0	182.0	1066.0	1066.0
ВСЕГО:			30	-	37419.8	37419.8	143119.3	143119.3		

84.23 - ППТ.2					Проект внесения изменений в проект планировки района «Майская горка» муниципального образования «Город Архангельск» в границах элемента планировочной структуры: просп. Ленинградский и ул. Коммунальная площадью 16.99 га				
Изм.	Кол.ч.	Лист	Рис.	Подпись	Дата	Муниципальное образование «Город Архангельск»	Стдия	Лист	Листов
Разработ.	Ершов	4			01.12.23	Муниципальное образование «Город Архангельск»	II	7	
Проверил	Пушина				01.12.23				
ГПП	Аргемьев				01.12.23	Вариант планировочных и объемно-пространственных решений застройки территории М 1:1000	ООО «АКСК»		
Нор. контр.									







## Приложения



ГЛАВА ГОРОДСКОГО ОКРУГА  
"ГОРОД АРХАНГЕЛЬСК"

## РАСПОРЯЖЕНИЕ

от 1 декабря 2023 г. № 6798р

**О подготовке проекта внесения изменений в проект планировки района "Майская горка" муниципального образования "Город Архангельск" в границах элемента планировочной структуры: просп. Ленинградский и ул. Коммунальная площадью 16,99 га**

В соответствии с Градостроительным кодексом Российской Федерации:

1. Принять решение о подготовке проекта внесения изменений в проект планировки района "Майская горка" муниципального образования "Город Архангельск" в границах элемента планировочной структуры: просп. Ленинградский и ул. Коммунальная площадью 16,99 га.
2. Подготовить проект внесения изменений в проект планировки района "Майская горка" муниципального образования "Город Архангельск" в границах элемента планировочной структуры: просп. Ленинградский и ул. Коммунальная площадью 16,99 га.
3. Утвердить прилагаемое задание на внесение изменений в проект планировки района "Майская горка" муниципального образования "Город Архангельск" в границах элемента планировочной структуры: просп. Ленинградский и ул. Коммунальная площадью 16,99 га.
4. Определить, что физические или юридические лица вправе представлять свои предложения о порядке, сроках подготовки и содержании проекта внесения изменений в проект планировки района "Майская горка" муниципального образования "Город Архангельск" в границах элемента планировочной структуры: просп. Ленинградский и ул. Коммунальная площадью 16,99 га в департамент градостроительства Администрации городского округа "Город Архангельск" со дня опубликования настоящего распоряжения до момента назначения общественных обсуждений.
5. Опубликовать распоряжение в газете "Архангельск – Город воинской славы" и на официальном информационном интернет-портале городского округа "Город Архангельск".

6. Срок действия распоряжения – 12 месяцев с момента его опубликования в газете "Архангельск – Город воинской славы" и на официальном информационном интернет-портале городского округа "Город Архангельск".

7. Контроль за исполнением распоряжения возложить на заместителя Главы городского округа "Город Архангельск" по инфраструктурному развитию Майорова А.К.

Глава городского округа  
"Город Архангельск"



**Д.А. Морев**

УТВЕРЖДЕНО  
распоряжением Главы  
городского округа  
"Город Архангельск"  
от 1 декабря 2023 г. № 6798р

### ЗАДАНИЕ

**на подготовку проекта внесения изменений в проект планировки района  
"Майская горка" муниципального образования "Город Архангельск"  
в границах элемента планировочной структуры: просп. Ленинградский  
и ул. Коммунальная площадью 16,99 га**

1. Вид документа (документации)

Проект внесения изменений в проект планировки района "Майская горка" муниципального образования "Город Архангельск", утвержденный распоряжением мэра города Архангельска от 20 февраля 2015 года № 425р (с изменениями), в границах элемента планировочной структуры: просп. Ленинградский и ул. Коммунальная площадью 16,99 га (далее – проект внесения изменений в проект планировки района "Майская горка").

2. Технический заказчик

Министерство имущественных отношений Архангельской области.

Источник финансирования – внебюджетные средства.

3. Разработчик документации

Разработчик определяется техническим заказчиком.

4. Основание для разработки документации

Распоряжение Главы городского округа "Город Архангельск" от 4 декабря 2023 года № 6798р "О подготовке проекта внесения изменений в проект планировки района "Майская горка" муниципального образования "Город Архангельск" в границах элемента планировочной структуры: просп. Ленинградский и ул. Коммунальная площадью 16,99 га".

5. Объект градостроительного планирования или застройки территории, его основные характеристики

Элемент планировочной структуры: просп. Ленинградский и ул. Коммунальная расположен в территориальном округе Майская горка города Архангельска. Площадь территории в границах разработки проекта внесения изменений в проект планировки района "Майская горка" составляет 16,99 га.

Размещение элемента планировочной структуры: просп. Ленинградский и ул. Коммунальная в соответствии со схемой, указанной в приложении № 1 к настоящему заданию.

Функциональные зоны согласно генеральному плану муниципального образования "Город Архангельск", утвержденному постановлением министерства строительства и архитектуры Архангельской области от 2 апреля

2020 года № 37-п (с изменениями), в границах которых разрабатывается проект внесения изменений в проект планировки района "Майская горка":

многофункциональная общественно-деловая зона;  
зона транспортной инфраструктуры.

Территориальные зоны согласно правилам землепользования и застройки городского округа "Город Архангельск", утвержденным постановлением министерства строительства и архитектуры Архангельской области от 29 сентября 2020 года № 68-п (с изменениями), в границах которых разрабатывается проект внесения изменений в проект планировки района "Майская горка":

многофункциональная общественно-деловая зона (О1);

Категория земель – земли населенных пунктов.

Рельеф – спокойный.

Транспортная инфраструктура территории сформированы.

Транспортная связь обеспечивается по просп. Ленинградскому – магистральной улице общегородского значения регулируемого движения.

Территория проектирования находится в границах следующих зон с особыми условиями использования территорий:

зона подтопления (реестровый номер ЕГРН – 29:00-6.275);

зона затопления (реестровый номер ЕГРН – 29:00-6.274);

второй и третий пояс санитарной охраны источника водоснабжения;

охранная зона инженерных коммуникаций (реестровый номер ЕГРН – 29:22-6.244);

санитарно-защитная зона предприятий, сооружений и иных объектов (реестровый номер ЕГРН – 29:22-6.1595).

В соответствии со сводной картой планируемого размещения объектов местного значения муниципального образования "Город Архангельск" в составе генерального плана муниципального образования "Город Архангельск", утвержденного постановлением министерства строительства и архитектуры Архангельской области от 2 апреля 2020 года № 37-п (с изменениями), в границах рассматриваемого элемента планировочной структуры предусмотрены к размещению: организация, реализующая программы профессионального и высшего образования.

6. Основные требования к составу, содержанию и форме представляемых материалов проекта планировки территории, последовательность и сроки выполнения работы

6.1. Внесение изменений в проект планировки района "Майская горка" осуществить в порядке, установленном Градостроительным кодексом Российской Федерации и порядке, утвержденным постановлением Администрации городского округа "Город Архангельск" от 12 мая 2021 года № 862.

В соответствии с пунктом 5.2. статьи 46 Градостроительного кодекса Российской Федерации внесение изменений в проект планировки территории путем утверждения их отдельных частей общественные обсуждения проводятся применительно к таким утверждаемым частям.



Утверждению подлежит основная часть проекта внесения изменений в проект планировки района "Майская горка", которая включает:

1) чертеж или чертежи планировки территории, на которых отображаются:

а) красные линии;

б) границы существующих и планируемых элементов планировочной структуры;

в) границы зон планируемого размещения объектов капитального строительства (границы указываются сплошной штриховкой);

2) положение о характеристиках планируемого развития территории, в том числе о плотности и параметрах застройки территории (в пределах, установленных градостроительным регламентом), о характеристиках объектов капитального строительства жилого, производственного, общественно-делового и иного назначения и необходимых для функционирования таких объектов и обеспечения жизнедеятельности граждан объектов коммунальной, транспортной, социальной инфраструктур, в том числе объектов, включенных в программы комплексного развития систем коммунальной инфраструктуры, программы комплексного развития транспортной инфраструктуры, программы комплексного развития социальной инфраструктуры и необходимых для развития территории в границах элемента планировочной структуры. Для зон планируемого размещения объектов федерального значения, объектов регионального значения, объектов местного значения в такое положение включаются сведения о плотности и параметрах застройки территории, необходимые для размещения указанных объектов, а также в целях согласования проекта планировки территории в соответствии с частью 12.7 статьи 45 Градостроительного кодекса РФ информация о планируемых мероприятиях по обеспечению сохранения применительно к территориальным зонам, в которых планируется размещение указанных объектов, фактических показателей обеспеченности территории объектами коммунальной, транспортной, социальной инфраструктур и фактических показателей территориальной доступности таких объектов для населения, в том числе:

местоположение в городе Архангельске, описание границ и площадь территории проектирования;

краткую характеристику существующего использования территории, включая установленные ограничения, сведения о плотности и параметрах застройки территории в пределах, установленных градостроительным регламентом;

основные направления развития территории, включая характеристики объектов капитального строительства жилого, производственного, общественно-делового и иного назначения и необходимых для функционирования таких объектов и обеспечения жизнедеятельности граждан объектов коммунальной, транспортной, социальной инфраструктуры, в том числе объектов, включенных в программы комплексного развития систем коммунальной инфраструктуры, программы комплексного развития транспортной инфраструктуры, программы комплексного развития социальной инфраструктуры;

предложения по сохранению, сносу, размещению новых объектов;

предложения по развитию транспортной инфраструктуры территории (реконструкция и строительство участков внутриквартальных проездов, улиц, а также по обеспечению сохранения существующих инженерных сетей и сооружений, по их реконструкции, и по строительству новых инженерных сетей и сооружений);

таблицу к чертежу планировки территории согласно приложению № 2 к настоящему заданию. В таблице указываются: номера и площади участков территории, зон планируемого размещения объектов капитального строительства; наименование объектов; характеристики размещаемых объектов капитального строительства;

3) положение об очередности планируемого развития территории, содержащие этапы проектирования, строительства, реконструкции объектов капитального строительства жилого, производственного, общественно-делового и иного назначения и этапы строительства, реконструкции необходимых для функционирования таких объектов и обеспечения жизнедеятельности граждан объектов коммунальной, транспортной, социальной инфраструктур, в том числе объектов, включенных в программы комплексного развития систем коммунальной инфраструктуры, программы комплексного развития транспортной инфраструктуры, программы комплексного развития социальной инфраструктуры (при необходимости выполняется в табличной форме).

Материалы по обоснованию проекта внесения изменений в проект планировки территории должны содержать:

1) карту (фрагмент карты) планировочной структуры территорий поселения, городского округа, межселенной территории муниципального района с отображением границ элементов планировочной структуры;

2) результаты инженерных изысканий в объеме, предусмотренном разрабатываемой исполнителем работ программой инженерных изысканий,

в случаях, если выполнение таких инженерных изысканий для подготовки документации по планировке территории требуется в соответствии с Градостроительным кодексом Российской Федерации;

3) обоснование определения границ зон планируемого размещения объектов капитального строительства;

4) схему организации движения транспорта (включая транспорт общего пользования) и пешеходов, отражающую местоположение объектов транспортной инфраструктуры и учитывающую существующие и прогнозные потребности в транспортном обеспечении на территории, а также схему организации улично-дорожной сети;

5) схему границ территорий объектов культурного наследия;

6) схему границ зон с особыми условиями использования территории;

7) обоснование соответствия планируемых параметров, местоположения и назначения объектов регионального значения, объектов местного значения нормативам градостроительного проектирования и требованиям градостроительных регламентов, а также применительно к территории, в границах которой предусматривается осуществление деятельности по комплексному и устойчивому развитию территории, установленным

правилами землепользования и застройки расчетным показателям минимально допустимого уровня обеспеченности территории объектами коммунальной, транспортной, социальной инфраструктур и расчетным показателям максимально допустимого уровня территориальной доступности таких объектов для населения;

8) схему, отображающую местоположение существующих объектов капитального строительства, в том числе линейных объектов, объектов, подлежащих сносу, объектов незавершенного строительства, а также проходы к водным объектам общего пользования и их береговым полосам;

9) варианты планировочных и (или) объемно-пространственных решений застройки территории в соответствии с проектом внесения изменений в проект планировки территории (в отношении элементов планировочной структуры, расположенных в жилых или общественно-деловых зонах);

10) перечень мероприятий по защите территории от чрезвычайных ситуаций природного и техногенного характера, в том числе по обеспечению пожарной безопасности и по гражданской обороне;

11) перечень мероприятий по охране окружающей среды;

12) обоснование очередности планируемого развития территории;

13) схему вертикальной планировки территории, инженерной подготовки и инженерной защиты территории, подготовленную в случаях, установленных уполномоченным Правительством Российской Федерации федеральным органом исполнительной власти, и в соответствии с требованиями, установленными уполномоченным Правительством Российской Федерации федеральным органом исполнительной власти, на которой должны быть отображены:

а) границы города Архангельска;

б) границы зоны планируемого размещения объектов капитального строительства, устанавливаемые в основной части проекта внесения изменений в проект планировки территории;

в) границы зон планируемого размещения объектов капитального строительства, подлежащих выносу из зоны планируемого размещения линейных объектов;

г) существующие и директивные (проектные) отметки поверхности по осям трасс автомобильных и железных дорог, проезжих частей в местах пересечения улиц и проездов и в местах перелома продольного профиля, существующие и директивные (проектные) отметки других элементов планировочной структуры территории для вертикальной увязки проектных решений, в том числе со смежными территориями;

д) проектные продольные уклоны, направление продольного уклона, расстояние между точками, ограничивающими участок с продольным уклоном;

е) горизонтали, отображающие проектный рельеф в виде параллельных линий;

ж) типовые поперечные профили автомобильных и железных дорог, элементы улично-дорожной сети;

14) иные материалы для обоснования положений по планировке территории, в том числе схему существующих и проектируемых сетей

инженерного обеспечения объекта, в соответствии с техническими условиями от ресурсоснабжающих организаций.

В состав проекта внесения изменений в проект планировки района "Майская горка" может включаться проект организации дорожного движения, разрабатываемый в соответствии с требованиями Федерального закона от 29 декабря 2017 года № 443-ФЗ "Об организации дорожного движения в Российской Федерации и о внесении изменений в отдельные законодательные акты Российской Федерации".

6.2. Проект внесения изменений в проект планировки района "Майская горка" предоставляется техническим заказчиком в адрес департамента градостроительства Администрации городского округа "Город Архангельск" на бумажном носителе и в электронном виде в следующем объеме:

- 1) на бумажном носителе в одном экземпляре;
- 2) на электронном носителе (на компакт-диске) в одном экземпляре каждый нижеуказанный вид.

Электронная версия документации по планировке территории должна содержать:

- 1) графическую часть, выполненную с использованием программного расширения "AutoCad" (\*.dwg/ dxf) в системе координат, используемой для ведения Единого государственного реестра недвижимости (один экземпляр на компакт-диске);

- 2) графическую часть, выполненную в формате \*.pdf (один экземпляр на компакт-диске);

- 3) текстовую часть, выполненную с использованием текстового редактора "Word" (\*.doc / .docx) (один экземпляр на компакт-диске).

Требования к текстовой части:

применяется шрифт Times New Roman № 14 или 13;

текст документа печатается через 1 – 1,5 межстрочных интервала;

абзацный отступ в тексте документа составляет 1,25 см;

интервал между буквами в словах – обычный;

интервал между словами – один пробел;

наименования разделов и подразделов центрируются по ширине текста;

текст документа выравнивается по ширине листа (по границам левого и правого полей документа);

длина самой длинной строки реквизита при угловом расположении реквизитов – не более 7,5 см;

длина самой длинной строки реквизита при продольном расположении реквизитов – не более 12 см.

Текстовая часть проекта внесения изменений в проект планировки Маймаксанского района и проекта межевания территории на бумажном носителе должна быть предоставлена в виде пояснительной записки (сброшюрованной книги).

Диски должны быть защищены от записи, иметь этикетку с указанием изготовителя, даты изготовления, названия комплекта. В корневом каталоге должен находиться текстовый файл содержания.

## 7. Основные требования к градостроительным решениям

При разработке проекта внесения изменений в проект планировки района "Майская горка" учесть основные положения:

генерального плана муниципального образования "Город Архангельск", утвержденного постановлением министерства строительства и архитектуры Архангельской области от 2 апреля 2020 года № 37-п;

правил землепользования и застройки, утвержденных постановлением министерства строительства и архитектуры Архангельской области от 29 сентября 2020 года № 68-п (с изменениями);

проекта планировки района "Майская горка" муниципального образования "Город Архангельск", утвержденный распоряжением мэра города Архангельска от 20 февраля 2015 года № 425р (с изменениями).

проекта межевания "Объект капитального строительства "Водовод диаметром 1000 мм от водоочистных сооружений до Талажской автодороги в г. Архангельске" утвержденный распоряжением Главы Администрации муниципального образования "Город Архангельск" от 12 января 2021 года № 26р;

проекта планировки территории "Объект капитального строительства "Водовод диаметром 1000 мм от водоочистных сооружений до Талажской автодороги в г. Архангельске" утвержденный распоряжением Главы Администрации муниципального образования "Город Архангельск" от 12 января 2021 года № 25р.

Проектными решениями предусмотреть следующее:

размещение объектов капитального строительства в целях реализации проекта по созданию инновационной образовательной среды (кампуса) на базе Северного (Арктического) федерального университета имени М.В. Ломоносова;

элементы благоустройства следует размещать в соответствии с требованиями, установленными Правилами благоустройства территории муниципального образования "Город Архангельск", СП 82.13330.2016 "Свод правил. Благоустройство территорий. Актуализированная редакция СНиП III-10-75", иными нормативными документами;

размещение площадок общего пользования различного назначения с учетом демографического состава населения, типа застройки, природно-климатических и других местных условий необходимо предусмотреть согласно пункту 7.5 СП 42.13330.2016. Свод правил. Градостроительство. Планировка и застройка городских и сельских поселений. Актуализированная редакция СНиП 2.07.01-89\*;

ширину внутриквартальных проездов в жилой зоне предусмотреть в соответствии с СП 396.1325800.2018 "Свод правил. Улицы и дороги населенных пунктов. Правила градостроительного проектирования" не менее 6 м. Ширина дорожек и тротуаров, расположенных на придомовой территории не менее 2,25 м. При организации дорожек и тротуаров необходимо учитывать сложившуюся систему пешеходного движения;

парковочные места должны быть организованы в соответствии с действующими сводами правил и региональными нормативами

градостроительного проектирования;

обеспечение условий жизнедеятельности маломобильных групп населения согласно требованиям СП 59.13330.2020 "Свод правил. Доступность зданий и сооружений для маломобильных групп населения. Актуализированная редакция СНиП 35-01-2001";

проектируемая территория должна быть оборудована специальными площадками для сбора твердых коммунальных отходов закрытого типа;

на площадках предусмотреть размещение контейнеров для раздельного сбора отходов (бумага, картон, пластик, стекло), бункер для крупногабаритных отходов (КГО); Проектные решения проекта внесения изменений в проект планировки района "Майская горка" определяются с учетом удобства транспортной доступности района. Основными требованиями в отношении организации транспорта при планировке района являются: установление удобной связи планировочного района с устройствами внешнего транспорта; организация в районе пешеходных зон; организация улиц и проездов на территории района, обеспечивающих удобство подъездов и безопасность движения.

Водоснабжение планируемой территории предусмотреть централизованное.

Отведение хозяйственно-бытовых стоков планируемой застройки предусмотреть централизованное.

Теплоснабжение планируемой застройки предусмотреть централизованное.

Электроснабжение планируемой территории предусмотреть централизованное.

Проект внесения изменений в проект планировки района "Майская горка" подготовить в соответствии с техническими регламентами, нормами отвода земельных участков для конкретных видов деятельности, установленными в соответствии с федеральными законами.

8. Состав, исполнители, сроки и порядок предоставления исходной информации для разработки проекта внесения изменений в проект планировки территории

Необходимые исходные данные запрашиваются разработчиком самостоятельно, в том числе:

а) сведения из Единого государственного реестра недвижимости (далее - ЕГРН) о зонах с особыми условиями использования территорий в виде выписки из ЕГРН о зоне с особыми условиями использования;

б) сведения из ЕГРН о кадастровом плане территории, в пределах которого планируется размещение объекта капитального строительства;

в) сведения из ЕГРН о правообладателях объектов недвижимости, расположенных в пределах территории, в отношении которой разрабатывается проект планировки территории;

г) сведения о характеристиках объектов недвижимости, расположенных в пределах территории, в отношении которой разрабатывается проект

планировки территории согласно таблице в приложении № 2 к настоящему заданию;

д) иные исходные данные, необходимые для выполнения работы, включая получение цифровых топографических материалов, документов об использовании земельных участков, на которые действие градостроительных регламентов не распространяется или для которых градостроительные регламенты не устанавливаются.

9. Требования к проекту внесения изменений в проект планировки территории

Проект внесения изменений в проект планировки района "Майская горка" выполнить в соответствии с требованиями законодательства, установленными государственными стандартами, техническими регламентами в сфере строительства и градостроительства, настоящим заданием.

Нормативно-правовая и методическая база для выполнения работ:

Нормативно-правовая и методическая база для выполнения работ:

Градостроительный кодекс Российской Федерации;

Земельный кодекс Российской Федерации;

Жилищный кодекс Российской Федерации;

Водный кодекс Российской Федерации;

Градостроительный кодекс Архангельской области;

Федеральный закон от 30 марта 1999 года № 52-ФЗ "О санитарно-эпидемиологическом благополучии населения";

Федеральный закон от 10 января 2002 года № 7-ФЗ "Об охране окружающей среды";

Федеральный закон от 14 марта 1995 года № 33-ФЗ "Об особо охраняемых природных территориях";

Федеральный закон от 25 июня 2002 года № 73-ФЗ "Об объектах культурного наследия (памятниках истории и культуры) народов Российской Федерации";

Федеральный закон от 24 июня 1998 года № 89-ФЗ "Об отходах производства и потребления";

Федеральный закон от 21 декабря 1994 года № 68-ФЗ "О защите населения и территорий от чрезвычайных ситуаций природного и техногенного характера";

Федеральный закон от 29 декабря 2017 года № 443-ФЗ "Об организации дорожного движения в Российской Федерации и о внесении изменений в отдельные законодательные акты Российской Федерации";

приказ Росреестра от 10 ноября 2020 года № П/0412 "Об утверждении классификатора видов разрешенного использования земельных участков";

приказ Министерства строительства и жилищно-коммунального хозяйства Российской Федерации от 25 апреля 2017 года № 739/пр "Об утверждении требований к цифровым топографическим картам и цифровым топографическим планам, используемым при подготовке графической части документации по планировке территории";

постановление Правительства Российской Федерации от 31 марта 2017 года № 402 "Об утверждении Правил выполнения инженерных изысканий,

необходимых для подготовки документации по планировке территории";

РДС 30-201-98. Инструкция о порядке проектирования и установления красных линий в городах и других поселениях Российской Федерации;

СП 42.13330.2016. Свод правил. Градостроительство. Планировка и застройка городских и сельских поселений. Актуализированная редакция СНиП 2.07.01-89\*;

СП 476.1325800.2020. Свод правил. Территории городских и сельских поселений. Правила планировки, застройки и благоустройства жилых микрорайонов;

СП 82.13330.2016. Свод правил. Благоустройство территорий. Актуализированная редакция СНиП III-10-75;

СП 396.1325800.2018. Улицы и дороги населенных пунктов. Правила градостроительного проектирования;

генеральный план муниципального образования "Город Архангельск", утвержденный постановлением министерства строительства и архитектуры Архангельской области от 2 апреля 2020 года № 37-п (с изменениями);

правила землепользования и застройки городского округа "Город Архангельск", утвержденные постановлением министерства строительства и архитектуры Архангельской области от 29 сентября 2020 года № 68-п (с изменениями);

проект планировки района "Майская горка" муниципального образования "Город Архангельск", утвержденный распоряжением мэра города Архангельска от 20 февраля 2015 года № 425р (с изменениями);

местные нормативы градостроительного проектирования муниципального образования "Город Архангельск", утвержденные решением Архангельской городской Думы от 20.09.2017 № 567 (с изменениями);

региональные нормативы градостроительного проектирования Архангельской области, утвержденные постановлением Правительства Архангельской области от 19 апреля 2016 года № 123-пп (с изменениями);

иные законы и нормативно правовые акты Российской Федерации, Архангельской области, городского округа "Город Архангельск".

10. Состав и порядок проведения предпроектных научно-исследовательских работ и инженерных изысканий

Проект внесения изменений в проект планировки района "Майская горка" надлежит выполнить на топографическом плане.

Необходимость разработки инженерных изысканий определяется заказчиком.

При необходимости инженерные изыскания выполнить в соответствии с постановлением Правительства Российской Федерации от 31 марта 2017 года № 402 "Об утверждении Правил выполнения инженерных изысканий, необходимых для подготовки документации по планировке территории".

11. Порядок проведения согласования проекта внесения изменений в проект планировки территории

Порядок согласования проекта внесения изменений в проект планировки района "Майская горка":



1) предварительное рассмотрение основных проектных решений проекта на внесение изменений в проект планировки района "Майская горка" департаментом градостроительства Администрации городского округа "Город Архангельск";

2) доработка проекта внесения изменений в проект планировки района "Майская горка", устранение замечаний (недостатков) в части внесенных изменений.

Общественные обсуждения по рассмотрению проекта внесения изменений в проект планировки района "Майская горка" проводятся в порядке, установленном в соответствии с Градостроительным кодексом Российской Федерации, Федеральным законом от 6 октября 2003 года № 131-ФЗ "Об общих принципах организации местного самоуправления в Российской Федерации", Уставом городского округа "Город Архангельск", Положением об организации и проведении общественных обсуждений или публичных слушаний по вопросам градостроительной деятельности на территории муниципального образования "Город Архангельск", утвержденным решением Архангельской городской Думы от 20 июня 2018 года № 688, а также Порядком внесения изменений в документацию по планировке территории, отмены такой документации или ее отдельных частей, признания отдельных частей такой документации не подлежащими применению, утвержденным постановлением Администрации городского округа "Город Архангельск" от 12 мая 2021 года № 862.

12. Дополнительные требования для зон с особыми условиями использования территорий

Материалы по обоснованию проекта внесения изменений в проект планировки района "Майская горка" должны содержать:

схему границ территорий объектов культурного наследия;

схему границ зон с особыми условиями использования территории.

13. Иные требования и условия

Разработанный с использованием компьютерных технологий проект внесения изменений в проект планировки района "Майская горка" должен отвечать требованиям государственных стандартов и требованиям по формированию информационной системы обеспечения градостроительной деятельности.

Приложение: 1. Схема границ проектирования.  
2. Таблица "Участки территории (зоны) планируемого размещения объектов".

ПРИЛОЖЕНИЕ № 1  
к заданию внесения изменений в проект  
планировки района "Майская горка"  
муниципального образования "Город  
Архангельск" в границах элемента  
планировочной структуры:  
просп. Ленинградский  
и ул. Коммунальная площадью 16,99 га

**СХЕМА**  
**границ проектирования**

