



Официальный публикатор  
муниципальных правовых актов,  
решений сессий Архангельской  
городской Думы

# АРХАНГЕЛЬСК

## ГОРОД ВОИНСКОЙ СЛАВЫ

ЕЖЕНЕДЕЛЬНОЕ  
ИЗДАНИЕ  
МЭРИИ  
ОБЛАСТНОГО  
ЦЕНТРА

→ № **42** (236),

**4 ИЮНЯ** 2013

ЛЮДИ И СОБЫТИЯ • ПОЛИТИКА И ЭКОНОМИКА • КУЛЬТУРА И СПОРТ



■ ФОТО: НИКОЛАЙ ГЕРНЕТ

# Шоу молодоженов

Завершился VI городской фестиваль молодоженов. Соревновались пары, для которых марш Мендельсона прозвучал с 2008 по 2013 год. Они участвовали в мастер-классах по мыловарению и изготовлению кофейного дерева, в конкурсе «Фирменное блюдо молодой семьи», с ними занимались хореографы, вокалисты и стилисты. Финальное «Шоу молодоженов» состоялось в «Соломбале-Арт». Победили Александр и Надежда Сазонкины



Год детского чтения

## Придумай свою поговорку

**Варавинская детская библиотека № 11 провела практическое занятие для школьников, посвященное пословицам и поговоркам.**

Ребята узнали об истории возникновения пословиц и поговорок, области их употребления, эмоциональном окрасе, многозначности. А затем перешли к практическим заданиям: надо было продолжить поговорку, составить ее из предложенных слов, вставить в нее пропущенные слова.

Но больше идей, споров и смеха вызвало задание подобрать поговорку к предложенным вещам: паре сапог, упаковке каши и масла, ножницам и линейке. А еще ребята с удовольствием инсценировали поговорки и пословицы.

## Чебурашка учит правилам дорожного движения

**В привокзальной детской библиотеке № 8 проходят занятия «Школы пешеходных наук» на тему «Уважая правила движения, к крокодилу Гене мы идем на день рождения».**

К детям приходит Чебурашка, который предлагает вместе с ним отправиться к его другу крокодилу Гене на день рождения. Но прежде ребята должны повторить правила дорожного движения: как правильно переходить дорогу, значение дорожных знаков...

Вместе с Чебурашкой дети составляют правила поведения пешеходов. Но тут появляется Шапокляк. Она вводит в заблуждение и путает детей, обманом предлагая им поиграть на тротуаре в мячик, покатаются на самокате по дороге. Но дети после посещения «Школы пешеходных наук» не поддаются на ее уговоры, а предлагают Шапокляк вместе с ними в виде игры еще раз поучить и повторить правила. С героями мультфильма ребята играют в игры: «Дорожное – недорожное», «Иду по дорожке», «Веселый светофорчик», отгадывают загадки с подвохом из волшебного ридикюля Шапокляк...

Всего по программе было проведено шесть занятий, которые посетило 99 человек.

# Школьники создавали город своей мечты

**Творчество:** В Художественном салоне-галерее открылась выставка «Мир глазами детей»

Семен БЫСТРОВ

**Организаторами городской выставки-конкурса стал департамент образования мэрии, Художественный салон-галерея и Центр технического творчества. Темой для творчества в этом году выбрали «Город моей мечты».**

Красочный волшебный город мечты, город будущего был представлен в работах в техниках бумажной пластики, квиллинга, изонити, вышивки лентами, витража, декупажа. Красивые дома, утопающие в зелени, широкие чистые проспекты, счастливые обитатели – таким видят маленькие творцы город своей мечты.

– Мы с вами живем в очень красивом городе, с героической историей, своим настоящим и своим будущим, которое строят все жители Архангельска, а значит, и мы с вами. – отметила **Антонина Кокина**, куратор выставки, педагог-организатор центра технического творчества. – На выставке же мы предлагаем окунуться в мечты наших детей, узнать, каким они видят наш замечательный город.

Представлено 60 творческих работ. Их создали ребята из 16 образовательных учреждений города.

– Выставка проходит в рамках Года охраны окружающей среды и посвящается нашему родному городу, – подчеркнула **Ирина Монашенко**, главный специалист департамента образования мэрии. – На конкурс представлены индивидуальные и семейные работы. Определить победителя было сложной задачей, потому что все работы индивидуальны, красивы и, главное, пропитаны любовью к нашему Архангельску.

Лучшей в категории «семейные работы» стала коллективная работа семьи Митюшовых – мамы Ольги и дочки Кати.

– «Прогулка по крыше» – так решили мы назвать панно, для которого выбрали технику росписи по шелку. На картине два кота гуляют по крышам домов фантастического сиреневого города, – рассказала Ольга. – Дочка Катюшка активно помогала мне: придумывала сюжет картины, старательно рисовала. Гладкая ткань – это не бумага, здесь нужно особое мастерство, особенно сложно было сделать контур рисунка: ведь он не должен смешиваться с фоном. Это было трудно, но интересно, и мы рады, что наш труд отметили.

Всем участникам конкурса выставки «Мир глазами детей», работы которых выставлены в Художественном салоне-галерее, вручили сертификаты, а победителей наградили дипломами и ценными подарками. Выставка будет работать в Художественном салоне-галерее по адресу: ул. Воскресенская, 106 до 14 июня. Вход свободный.



■ Увидеть работы участников конкурса можно до 14 июня. ФОТО: ИВАН МАЛЫГИН



■ «Прогулка по крыше», авторы **Катя Митюшова с мамой.**

ФОТО: ИВАН МАЛЫГИН



■ «Сны любимого города», автор **Даша Кокина, 11 лет.**

ФОТО: ИВАН МАЛЫГИН



■ «Путешествуйте!», автор **Арина Некрасова, 16 лет.**

ФОТО: ИВАН МАЛЫГИН

## Поздравляем победителей!

### УЧЕНИКИ ПЕРВЫХ-ЧЕТВЕРТЫХ КЛАССОВ:

**I место** – Максим Григорьев, мастерская «Умелые руки», Ломоносовский Дом детского творчества;

**II место** – Алексей Рыбко, творческое объединение «Город мастеров», центр «Контакт»;

**III место** – Дарья Кокина, творческое объединение «Солнечная планета», Центр технического творчества и досуга школьников.

### УЧЕНИКИ ПЯТЫХ-ОДИНАДЦАТЫХ КЛАССОВ:

**I место** – Виолетта Милькова, 7 «А» класс, школа № 49;

**II место** – Арина Некрасова, мастерская «Умелые руки», Ломоносовский Дом детского творчества;

**III место** – Екатерина Эскаль, научное общество обучающихся, художественно-эстетическая секция школы № 26.

### СЕМЕЙНАЯ (КОЛЛЕКТИВНАЯ) РАБОТА:

**I место** – Екатерина Митюшова с мамой, творческое объединение «Волшебный сундучок», Центр технического творчества и досуга школьников;

**II место** – коллективная работа первого класса, Архангельская санаторная школа-интернат № 2;

**III место** – Рита Агеева, Олеся Баженова, Мане Огонян, Алена Крайнова, творческое объединение «Сакура», центр «Контакт» на базе школы № 20;

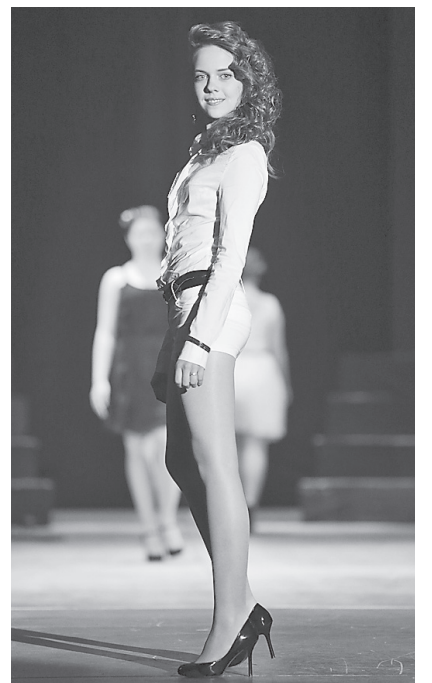
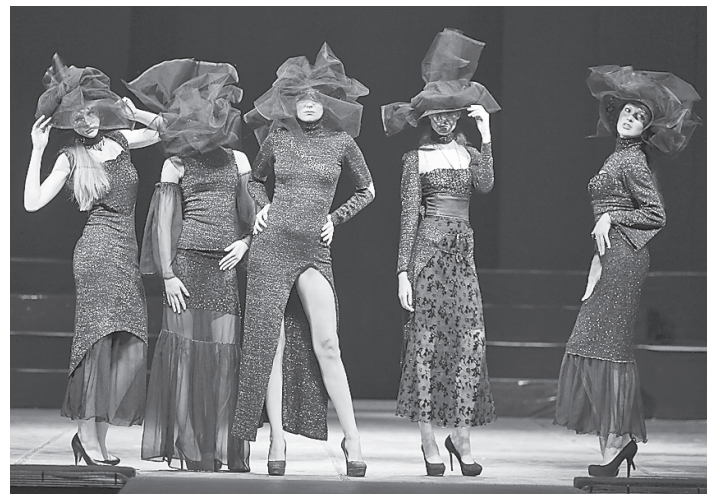
**III место** – коллективная работа, Центр защиты прав несовершеннолетних.



■ ФОТО: НИКОЛАЙ ГЕРНЕТ

# Выпускной для модниц

В АГКЦ состоялся традиционный выпускной бал модельной школы Елены и Спартака Резицких



## Турнир

**Первое место – у «Федерации «Право»**

**В Ломоносовском Доме детского творчества состоялся турнир знатоков «Детство под защитой».**

В заочном этапе турнира приняли участие 11 команд из образовательных учреждений Архангельска. Шесть из них, набравших наибольшее количество баллов, вышли в финал – это представители гимназии № 25, школы № 8, 45, 51, 55, Архангельской школы Соловецких юнг.

Участники турнира – ученики шестых-седьмых классов – проверили себя в знании правовой тематики. Первое место заняла команда «Федерация «Право», школа № 45; второе место – команда «Юные правоведа», гимназия № 25; третье место – команда «Правовед», Архангельская школа Соловецких юнг.

## Праздник

**«Аистенок» в гостях у сказки**

**В Октябрьской библиотеке № 2 участники клуба «Аистенок» дружно отметили День защиты детей.**

На праздник пришли родители с детьми-дошкольниками, которые на протяжении нескольких лет посещают библиотеку, читают книги, журналы, играют в развивающие настольные игры и с удовольствием посещают клуб молодой семьи.

На этот раз в гости к ребятам пожаловали царевна Несмеяна, Петрушка, Незнайка, Пепси, фокусник Кузя и собака Тузя, цыганка, Баба-яга и, конечно, Иван-царевич, ведь только ему под силу расколдовать капризную царевну. Вместе с героями сказок царевну Несмеяну пытались рассмешить и маленькие зрители. Они отгадывали загадки, играли в «Мыльные пузыри», «Догони сосульку», учились танцевать цыганский танец, показывать фокусы.

Организовали праздник работники библиотеки № 2 и добровольный педагогический студенческий отряд «Опора» САФУ им. М.В. Ломоносова.

# Сделать детей свободными

**Решаем проблему:** Несовершеннолетних, употребляющих наркотики, становится больше. Почему и что делать – об этом говорили педагоги города



■ На совещании в центре «Леда» обсудили, как сделать работу по профилактике более эффективной

Сергей ИВАНОВ

**Региональное управление Госнарконтроля сигнализирует о стабильном росте наркопотребителей в области в целом и в Архангельске в частности. В нашем городе доля наркозависимых на 100 тысяч населения составляет 68 человек. Этот показатель значительно ниже общероссийского, но рост на 10 процентов в год не может не настораживать.**

**В МИРЕ С СОБОЙ И С ДРУГИМИ**

Больше всего беспокоит быстрое распространение курительных смесей в молодежной среде. В два раза по сравнению с прошлым годом выросло число фактов употребления таких веществ несовершеннолетними. Главной проблемой остается распространение среди молодежи средств, которые формально не запрещены, но фактически приводят к формированию наркозависимости.

– Особую тревогу вызывает детская смертность, в том числе и в результате суицида. Влияние оказывает и рост потребления спиртосодержащих продуктов и наркотических средств. Именно поэтому сегодня на первое место должна выйти работа по внедрению наиболее активных, перспективных, эффективных форм и методов работы, направленных на профилактику обозначенных явлений, – подчеркнула Татьяна Огибина, директор департамента образования мэрии Архангельска, на совещании педагогов города в центре «Леда».

Что делать, как бороться против угроз нашему молодому поколению? Уже сегодня можно назвать ряд программ и проектов, реализующихся в образовательных учреждениях, которые уже показали свою эффективность. Так, центр «Леда» проводит программы по формированию толерантного поведения «Жить в мире с собой и другими», тренинги по урегулированию конфликтов. В рамках проекта «Экстренная психологическая помощь» работают группы специалистов по урегулированию конфликтов, мастерская «Посредник». В год за индивидуальной консультативной помощью в центр обращаются порядка тысячи горожан.

– В основу стратегии профилактических мер должна быть положена концепция развития человека, в основе которой – принцип формирования жизненно важных навыков, а базовой ценностью признается жизнь, – считает Валентина Бедрина, директор центра «Леда». – Кроме того, важно уделять внимание непосредственно образовательному компоненту, так как неуспешность в школьном обучении зачастую является причиной, толкающей несовершеннолетних к использованию наркотических средств. В этом помогают коррекционные занятия с помощью компьютерных тренажеров памяти, внимания, работоспособности, эмоционально-волевой сферы.

**ПЕСОЧНАЯ ТЕРАПИЯ И РОЛЕВЫЕ ИГРЫ**

Школьные психологи и социальные работники стоят на переднем крае работы с подростками. Среди них педагог-психолог школы № 95 Ольга Тиль-

ман, успешно применяющая в своей практике Юнгианскую песочную терапию. По тому, как меняются в процессе занятий композиции, созданные ребенком на песочном подносе, можно объективно судить о положительных изменениях, происходящих с ним.

– Конечно, эти изменения происходят не быстро, требуется от пяти до тридцати встреч, чтобы проработать все детские страхи и проблемы, – подели-

Если первые занятия готовили исключительно педагоги и дети достаточно пассивно воспринимали все происходящее, то постепенно ребята сами включились в процесс, начали проявлять все больший интерес к совместной работе

лась Ольга Владимировна. – Главное, что в результате улучшается эмоциональное состояние ребенка, повышается его самооценка, душевное и физическое состояние гармонизируется.

В 17 учреждениях города продолжается реализация программы «Свободный». Она включает сюжетно-ролевые и деловые игры, творческие задания, направленные на активизацию мышления учащихся, формирование отрицательного отношения к зависимостям. В школе № 37 работу по программе начали с марта 2011 года, выбрав трудный класс, где около половины ребят курили, многие плохо учились, состояли на учетах в связи с девиантным поведением.

– Если первые занятия готовили исключительно педагоги и дети достаточно пассивно воспринимали все происходящее, то постепенно ребята сами включились в процесс, начали

проявлять все больший интерес к совместной работе, – рассказала Елена Никитина, заместитель директора школы № 37.

Как результат, к марту 2012 года некурящие ученики класса укрепились в своем стремлении к здоровому образу жизни, двое бросили курить, еще двое находились в процессе отказа от курения.

– В целом все ребята стали спокойнее, дружелюбнее друг к другу и к педагогам, стали лучше учиться, – отметила Елена Альбертовна.

**СЛУЖБА ПРИМИРЕНИЯ**

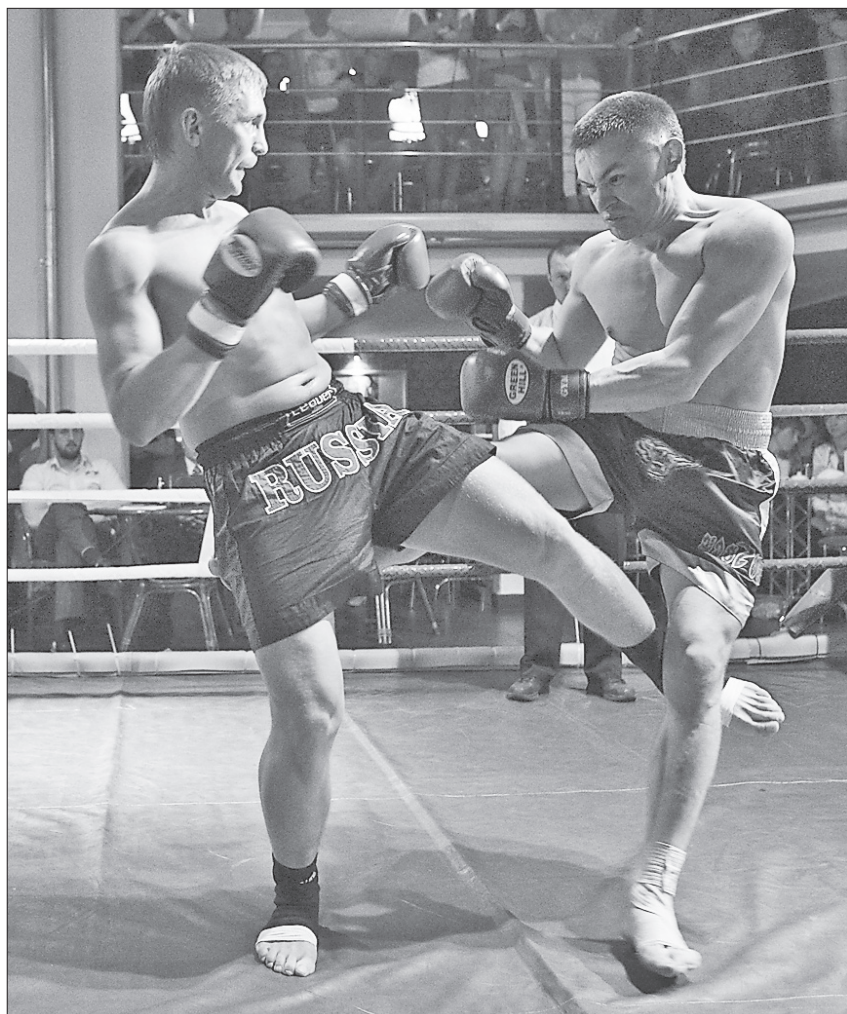
Директор центра «Леда» Валентина Бедрина отметила, что большую роль в коррекции девиантного поведения играет правовое воспитание. В ходе эксперимента в 2009 году в школе № 17 создали службу примирения для урегулирования конфликтов между участниками образовательного процесса. Постепенно назрела необходимость создания программы «Старший друг», которая обеспечивает преемственность и передачу опыта от учеников, оканчивающих школу, к более младшим ребятам. В рамках программы появились правовой театр и детский суд, которые по своим результатам хорошо себя зарекомендовали.

А вот школа № 59 пошла путем нравственно-экологического воспитания. Последовательная, продуманная работа по формированию ответственного

и гармоничного поведения ребенка в природе, школе, обществе, семье дала свои результаты: число учеников, состоящих на учетах, снизилось в четыре раза, а употребляющих психически активные вещества – в десять раз.

– Представленный опыт может вызывать вопросы, сомнения, каждая школа вправе выбрать свой путь. Нам важно каждое мнение, живое обсуждение, чтобы совместно с профессиональным педагогическим сообществом города определить верные пути в решении сложной и актуальной сегодня проблемы, – подчеркнула директор департамента образования Татьяна Огибина.

Опыт по реализации программ и проектов получит распространение в педагогической и родительской среде, для этого будут организованы семинары, родительские собрания.



■ ФОТО: НИКОЛАЙ ГЕРНЕТ

## Жесткий ринг

В клубе «А» состоялась матчевая встреча по кикбоксингу между спортсменами Архангельска и Северодвинска. Команды, в каждой из которых было по восемь человек, соревновались в самом жестком разделе – К-1



Рыбакам на заметку

## Главное при ловле с лодки – умение плавать

Семен БЫСТРОВ

**Городской Центр гражданской защиты напоминает о необходимости соблюдать меры предосторожности на водных объектах тем, кто отправляется на рыбалку.**

Обязательно учитывайте прогноз погоды: при сильном волнении на акватории воздержитесь от выхода в море. Не стоит забывать о наличии на борту средств спасения и сигнализации. Во избежание несчастных случаев лучше рыбачить, не отходя далеко от берега. И перед уходом на рыбалку стоит обязательно сообщить о месте промысла родным и близким, а также уточнить время возвращения с рыбалки.

Главное при ловле с лодки – уметь плавать. Перед выходом на водоем тщательно проверьте состояние лодки, убедитесь, не протекает ли она, исправны ли весла. Следует иметь в лодке спасательный круг, пояс или жилет, ведро или другую емкость для откачивания воды. Безопасно двигаться по воде можно только в правильно оборудованной и исправной лодке.

Не ставьте лодку непосредственно на фарватере, где регулярно ходят речные суда. Вы можете не успеть вовремя сняться с якоря и отплыть на безопасное расстояние, когда появится такая необходимость. Границы фарватера обычно обозначаются условными знаками и сигналами, за которые категорически запрещается заплывать на гребных судах.

Якоря привязывайте прочной веревкой или шнуром, но не проволокой или железной цепью, чтобы при необходимости можно было быстро сняться с якоря. Положено устанавливать лодку на якорь так, чтобы ее носовая часть приходилась против ветра и волны, тогда в нее не будет попадать вода. Якорь опускайте с носа или кормы лодки плавно, а не бросайте его с размаху.

Если приближается гроза, поторопитесь собрать все снасти, пристаньте к ближайшему берегу и надежно привяжите лодку. При начинающемся ненастье, приближаясь к берегу, следует снизить скорость движения лодки, чтобы не повредить ее о подводные предметы и не опрокинуть.

Если лодка опрокидывается далеко от берега на большой глубине, то она сначала ложится на бок, затем переворачивается килем вверх. Если поблизости не от кого ждать помощи, то, ухватившись за корму или нос лодки и работая ногами, направьте ее на мелкое место или к ближайшему берегу. Не пытайтесь забраться на опрокинутую лодку, так как она может снова перевернуться, ударив или накрыв вас при этом. Если лодка перевернулась на сильном течении или на перекате реки, следует держаться за нее и плыть к берегу.

Пребывание человека под водой свыше двух-трех минут может привести к смертельному исходу. Поэтому оказывать помощь пострадавшему нужно немедленно, как только вытащили его. Необходимо снять с него одежду, пальцем освободить рот и нос от водорослей, ила и песка, положить пострадавшего на свое колено, головой вниз, надавливая на спину и грудную клетку, освободить его желудок и легкие от воды, затем немедленно приступить к проведению искусственного дыхания и непрямого массажа сердца.

Для проведения непрямого массажа сердца необходимо, положив пострадавшего на жесткое основание (доски, пол, землю, лед), с частотой 60-70 нажатий в минуту ритмично и резко нажимать двумя руками (ладонями, положенными одна на другую) на нижнюю треть грудины с такой силой, чтобы грудина прогибалась на пять-шесть сантиметров.

Одновременно с этим проводится искусственное дыхание, причем наиболее эффективным является метод «рот в рот». Нужно откинуть голову пострадавшего, положив ему под плечи мягкий валик из одежды. Оказывающий помощь делает глубокий вдох и, покрыв рот пострадавшего марлей или платком и зажав его нос пальцами, резко вдвывает воздух в рот. Частота вдвухания – 15-16 раз в минуту.

# Чтобы не попасть в водоворот

**Лето:** Городской Центр гражданской защиты напоминает и детям, и взрослым правила, которые необходимо соблюдать во время купания



■ Во время купания нельзя забывать о безопасности. ФОТО: АРХИВ РЕДАКЦИИ

Семен БЫСТРОВ

**Большинство несчастных случаев с детьми на воде происходит из-за их неумения плавать: попав на глубинное место, человек легко теряется и тонет. Нередко плохи плавающие школьники заплывают далеко от берега и не рассчитывают силы.**

Многие любят нырять в воду с высоты. Но ныряние – одно из самых опасных спортивных упражнений, требующее не только смелости, но и знания определенных правил. Так что не стоит этого делать без подготовки.

Особую осторожность необходимо соблюдать на море. Опасность во время купания при сильной волне подстерегает не столько во время плавания, сколько при выходе на берег. Высота волн штормового

«Чтобы отдых на воде был безопасным, не следует купаться в запрещенных местах, там, где берега крутые, заросшие растительностью, где склон дна может оказаться засоренным корнями

го моря при переходе к берегу резко увеличивается, крутизна их переднего склона растет, и гребень волн, обгоняя их нижнюю часть, многотонной лавиной обрушивается на береговую черту и на все, что попадает ему на пути. Попавший в лавину пловец от оглушительного удара может потерять сознание, и волны тут же унесут его в море.

Однако даже хорошее умение плавать не гарантирует безопасного купания. Анализ причин несчастных случаев на воде убедительно доказывает, что нередко человек тонет из-за внезапных судорог. Судороги могут возникнуть из-за переохлаждения или переутомления мышц длительным однообразным стилем плавания. Чтобы избежать судорог, не следует купаться до появления сильного озноба, при температуре воды 18-19 градусов желательнее находиться в воде не более 10-12 минут.

Что делать, если судороги все же появились? Немедленно измените стиль плавания, плывите на спине и постарайтесь как можно скорее выйти из воды. При ощущении стягивания пальцев руки надо быстро, с силой сжать кисть руки в кулак, сделать резкое, отбрасывающее движение рукой в наружную сторону и разжать кулак. При судороге икроножной мышцы необходимо, согнувшись, двумя рука-

ми обхватить стопу пострадавшей ноги и с силой потянуть ее к себе. При судороге мышц бедра необходимо ухватить рукой ногу с наружной стороны ниже колена, у лодыжки (за подъем) и, согнув ее в колене, потянуть назад к спине.

Если пловец устал, то лучшим отдыхом будет положение «лежа на спине». Оно позволит, действуя легкими, надавливающими на воду движениями ладоней рук и работой ног, поддержи-

«Во время купания не рекомендуется: делать лишние движения, держать мышцы в постоянном напряжении, гнаться за скоростью продвижения в воде, нарушать ритм дыхания, переутомляться

вать себя на поверхности воды, чтобы восполнить силы для продолжения плавания.

Чтобы отдых на воде был безопасным, не следует купаться в запрещенных местах, там, где берега крутые, заросшие растительностью, где склон дна может оказаться засоренным корнями.

Смертельно опасно для жизни прыгать в воду в неизвестных местах, а также с плотов, пристаней и других сооружений. Под водой могут быть сваи, рельсы, камни и т.п. Никогда не следует подплывать к водоворотам. Ино-

гда водоворот затягивает купающегося на такую глубину и с такой силой, что даже опытный пловец с трудом выплывет из него. Оказавшись в водовороте, не следует поддаваться страху, терять чувство самообладания. Необходимо набрать больше воздуха в легкие, погрузиться в воду и, сделав сильный рывок в сторону по течению, всплыть на поверхность.

Попав в быстрое течение, не следует бороться против него, иначе легко можно выбиться из сил и утонуть. Лучше всего не нарушать дыхания, плыть по течению, постепенно приближаясь к берегу.

Запутавшись в водорослях, нельзя делать никаких резких движений и рывков – можно еще больше запутаться. Нужно только лечь на спину, стремясь мягкими, плавными движениями выплыть в ту сторону, откуда приплыл. Если не получается – попытайтесь осторожно освободиться от растений при помощи рук.

Очень важным условием безопасности на воде являются дисциплина и организованность. Игры не должны переходить известных границ. Ни в коем слу-

чае нельзя друг друга «топить», держать под водой, драться, в шутку кричать о помощи. Нужно внимательно и бережно относиться к товарищу, не терять его из виду и приходить к нему на выручку.

Во время купания не рекомендуется: делать лишние движения, держать мышцы в постоянном напряжении, гнаться за скоростью продвижения в воде, нарушать ритм дыхания, переутомляться. Категорически запрещается детям до 16 лет катание на гребных лодках и других плавсредствах без сопровождения взрослых.

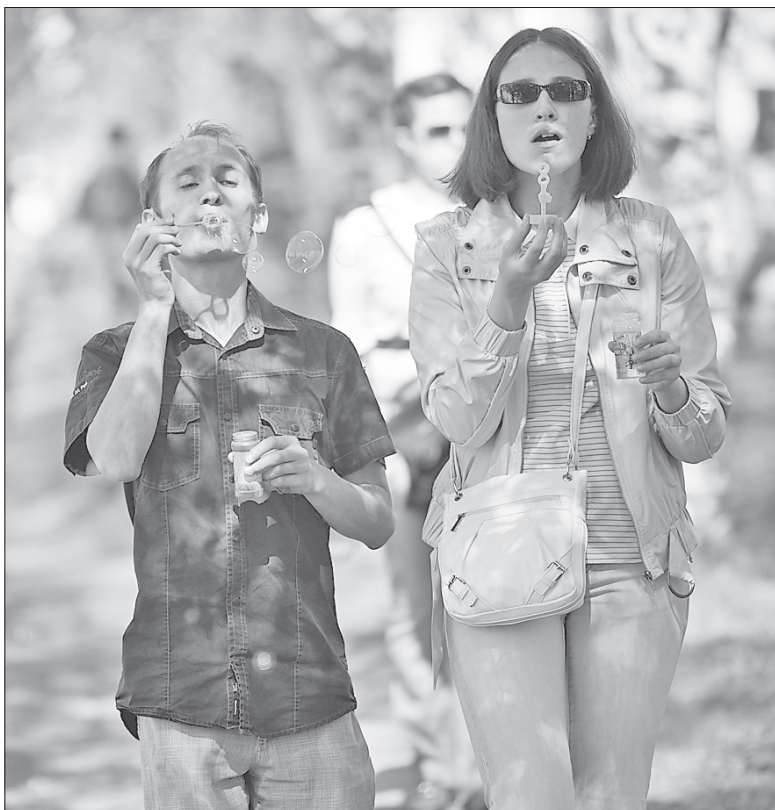


■ ФОТО: НИКОЛАЙ ГЕРНЕТ

# Море веселья и мыльных пузырей

В Архангельске в четвертый раз состоялся ежегодный городской праздник DREAMFLASH-2013

Во время шествия по набережной Северной Двины от библиотеки им. Н.А. Добролюбова до детского парка его участники играли на музыкальных инструментах, пускали мыльные пузыри и рисовали на асфальте. Было организовано несколько площадок, на которых выступали мастера капоэйры, музыкальные и танцевальные коллективы. Присоединиться к шествию и внести свой вклад в общее торжество мог любой желающий.



## МУП «АПАП-1»

# АВТОБУСЫ НА ЗАКАЗ

- Большие автобусы городского класса
- Низкопольные автобусы, приспособленные для перевозки пассажиров с ограниченными возможностями (инвалиды-колясочники)

Телефон: 8 (8182) 64-45-28.  
Факс: 8 (8182) 68-40-67.



## МУП «СПЕЦТРЕСТ»

## ПАМЯТНИКИ ИЗ ГРАНИТА

- Гравировка в кратчайшие сроки
- Защитное покрытие
- Хранение бесплатно
- Доставка и установка на кладбищах Архангельска
- Изготовление металлических оградок, столиков, скамеек

## ПРИЕМ ЗАКАЗОВ:

- ◆ пр. Советских Космонавтов, 170/1, тел. 21-11-53, воскресенье выходной.
- ◆ кладбище «Южная Маймакса», тел. 8-911-598-33-35, с 8.00 до 15.00, воскресенье выходной.
- ◆ кладбище «Валдушки», тел. 44-00-98
- ◆ ул. Гагарина, 14, тел. 27-51-27, 27-66-36, без выходных
- ◆ ул. Тимме, 26, тел. 26-37-94, без выходных

## МУП «Архкомхоз» предлагает:

- УСЛУГИ СПЕЦИАЛИЗИРОВАННОГО АВТОТРАНСПОРТА
- УСЛУГИ ПО УБОРКЕ ТЕРРИТОРИЙ
- УСЛУГИ ПО ЯМОЧНОМУ РЕМОНТУ АСФАЛЬТО-БЕТОННЫХ ПОКРЫТИЙ
- БУРЕНИЕ ВОДЯНЫХ СКВАЖИН
- УСЛУГИ ЭВАКУАТОРА ТРАНСПОРТНЫХ СРЕДСТВ
- УСТРОЙСТВО ГАЗОНОВ
- ЗАМЕНА БОРТОВОГО КАМНЯ
- РЕМОНТ КОЛОДЦЕВ
- МОНТАЖ И УСТРОЙСТВО ПЕШЕХОДНЫХ ОГРАЖДЕНИЙ
- УСЛУГИ АВТОСТОЯНКИ



Наш адрес: г.Архангельск, пр. Троицкий, 61  
телефон-факс: **20-46-68**



**ИЗБИРАТЕЛЬНАЯ КОМИССИЯ  
МУНИЦИПАЛЬНОГО ОБРАЗОВАНИЯ «ГОРОД АРХАНГЕЛЬСК»  
(Архангельская городская избирательная комиссия)**

**ПОСТАНОВЛЕНИЕ**

23 мая 2013 года

№ 8/24

**О формах ведения организациями, осуществляющими выпуск средств массовой информации, отдельного учета объемов и стоимости бесплатных и платных эфирного времени и печатных площадей, предоставленных зарегистрированным кандидатам, избирательным объединениям, зарегистрировавшим списки кандидатов, при проведении выборов депутатов Архангельской городской Думы двадцать шестого созыва**

В соответствии с пунктом 8 статьи 58 областного закона «О выборах в органы местного самоуправления в Архангельской области», разделом 5 Положения об избирательной комиссии муниципального образования «Город Архангельск» избирательная комиссия муниципального образования «Город Архангельск» постановляет:

1. Утвердить формы ведения организациями, осуществляющими выпуск средств массовой информации, отдельного учета объемов и стоимости бесплатных и платных эфирного времени и печатных площадей, предоставленных зарегистрированным кандидатам, избирательным объединениям, зарегистрировавшим списки кандидатов, при проведении выборов депутатов Архангельской городской Думы двадцать шестого созыва (приложения №№ 1-4).

2. Установить срок представления данных учета в избирательную комиссию муниципального образования «Город Архангельск» – не позднее 18 сентября 2013 года.

3. Считать утратившим силу постановление избирательной комиссии муниципального образования «Город Архангельск» от 20.08.2009 года № 52 «О формах ведения организациями, осуществляющими выпуск средств массовой информации, отдельного учета объемов и стоимости бесплатных и платных и печатных площадей, предоставленных зарегистрированным кандидатам, при проведении выборов депутатов Архангельской городской Думы двадцать пятого созыва».

4. Направить настоящее постановление для опубликования в газете «Архангельск - город воинской славы», разместить на официальном сайте избирательной комиссии муниципального образования «Город Архангельск» в сети Интернет.

**Зам. председателя комиссии  
Секретарь комиссии**

**Т.В. Измикова  
И.М.Дуберман**

**Приложение 1  
УТВЕРЖДЕНО**  
постановлением избирательной  
комиссии муниципального образования  
«Город Архангельск»  
от 23 мая 2013 г. № 8/24

**СВОДНЫЕ СВЕДЕНИЯ  
об объемах и стоимости эфирного времени, бесплатно предоставленного**

(наименование организации телерадиовещания)

зарегистрированным кандидатам, избирательным объединениям, зарегистрировавшим списки кандидатов, в период избирательной кампании по выборам депутатов Архангельской городской Думы двадцать шестого созыва

По состоянию на « \_\_\_\_\_ » \_\_\_\_\_ 2013 года

№ п/п	ФИО зарегистрированного кандидата (наименование избирательного объединения)	Форма участия в предвыборной агитации (форма предвыборной агитации)1*	Дата и время выхода в эфир	Объем эфирного времени, предоставленного согласно жеребьевке, мин., сек.	Объем фактически предоставленного эфирного времени, мин., сек.	Стоимость фактически предоставленного эфирного времени, руб.	Договор, дата заключения договора, номер
1	2	3	4	5	6	7	8
Итого							
Всего							

Руководитель организации телерадиовещания \_\_\_\_\_

(инициалы, фамилия, подпись, дата)

Главный бухгалтер организации телерадиовещания \_\_\_\_\_

(инициалы, фамилия, подпись, дата)

МП \_\_\_\_\_

\* Формы предвыборной агитации: дебаты, дискуссия, «круглый стол», интервью, выступление, телеочерк, видеофильм и иные не запрещенные законом формы.

**Приложение 2  
УТВЕРЖДЕНО**  
постановлением избирательной  
комиссии муниципального образования  
«Город Архангельск»  
от 23 мая 2013 г. № 8/24

**СВОДНЫЕ СВЕДЕНИЯ  
об объемах и стоимости платного эфирного времени, предоставленного**

(наименование организации телерадиовещания)

зарегистрированным кандидатам, избирательным объединениям, зарегистрировавшим списки кандидатов, в период избирательной кампании по выборам депутатов Архангельской городской Думы двадцать шестого созыва

По состоянию на « \_\_\_\_\_ » \_\_\_\_\_ 2013 года

№ п/п	ФИО зарегистрированного кандидата (наименование избирательного объединения)	Форма участия в предвыборной агитации (форма предвыборной агитации)	Дата и время выхода в эфир	Фактически предоставленное эфирное время		Сумма оплаты, руб.	Наименование платежителя, его банковские реквизиты	Документ, подтверждающий оплату (дата, номер платежного поручения)	Основания платежа (дата заключения договора, номер договора, счета)
				объем, мин., сек.	стоимость, руб.				
1	2	3	4	5	6	7	8	9	10
Итого									
Всего									

Руководитель организации телерадиовещания \_\_\_\_\_

(инициалы, фамилия, подпись, дата)

Главный бухгалтер организации телерадиовещания \_\_\_\_\_

(инициалы, фамилия, подпись, дата)

МП \_\_\_\_\_

**Приложение 3  
УТВЕРЖДЕНО**  
постановлением избирательной  
комиссии муниципального образования  
«Город Архангельск»  
от 23 мая 2013 г. № 8/24

**СВОДНЫЕ СВЕДЕНИЯ  
об объемах и стоимости печатной площади, бесплатно предоставленной**

(наименование периодического печатного издания)

зарегистрированным кандидатам, избирательным объединениям, зарегистрировавшим списки кандидатов, в период избирательной кампании по выборам депутатов Архангельской городской Думы двадцать шестого созыва

По состоянию на « \_\_\_\_\_ » \_\_\_\_\_ 2013 года

№ п/п	ФИО зарегистрированного кандидата (наименование избирательного объединения)	Дата опубликования предвыборного агитационного материала, номер, тираж	Название предвыборного агитационного материала	Объем печатной площади, предоставленной в соответствии с жеребьевкой, кв. см	Объем фактически предоставленной печатной площади, кв. см	Стоимость фактически предоставленной печатной площади, руб.	Договор, дата заключения договора, номер
1	2	3	4	5	6	7	8
Итого							
Всего							

Главный редактор (Руководитель редакции) \_\_\_\_\_

(инициалы, фамилия, подпись, дата)

Главный бухгалтер редакции \_\_\_\_\_

(инициалы, фамилия, подпись, дата)

МП \_\_\_\_\_

**Приложение 4  
УТВЕРЖДЕНО**  
постановлением избирательной  
комиссии муниципального образования  
«Город Архангельск»  
от 23 мая 2013 г. № 8/24

**СВОДНЫЕ СВЕДЕНИЯ  
об объемах и стоимости платной печатной площади, предоставленной**

(наименование периодического печатного издания)

зарегистрированным кандидатам, избирательным объединениям, зарегистрировавшим списки кандидатов, в период избирательной кампании по выборам депутатов Архангельской городской Думы двадцать шестого созыва

По состоянию на « \_\_\_\_\_ » \_\_\_\_\_ 2013 года

№ п/п	ФИО зарегистрированного кандидата (наименование избирательного объединения)	Дата опубликования предвыборного агитационного материала, номер, тираж	Название предвыборного агитационного материала	Фактически предоставленные печатные площади		Сумма оплаты, руб.	Наименование платежителя, его банковские реквизиты	Документ, подтверждающий оплату (дата, номер платежного поручения)	Основания платежа (договор, счет)
				объем, кв. см	стоимость, руб.				
1	2	3	4	5	6	7	8	9	10
Итого									
Всего									

Главный редактор (Руководитель редакции) \_\_\_\_\_

(инициалы, фамилия, подпись, дата)

Главный бухгалтер редакции \_\_\_\_\_

(инициалы, фамилия, подпись, дата)

МП \_\_\_\_\_

**ИНФОРМАЦИОННОЕ СООБЩЕНИЕ**

Мэрия города Архангельска извещает о проведении публичных слушаний по вопросу предоставления разрешения на отклонение от предельных параметров разрешенного строительства здания административно-торгового назначения на земельном участке площадью 1168 кв. м с кадастровым номером 29:22:050102:3121, расположенного в Ломоносовском территориальном округе г. Архангельска по ул. Тимме по заявлению ООО «Сонэл».

Публичные слушания состоятся 21 июня 2013 года в 15-50 часов по адресу: пл. В.И. Ленина, 5, каб. 516. Предложения и замечания по вопросу предоставления разрешения на отклонение от предельных параметров разрешенного строительства объекта капитального строительства можно направлять в департамент градостроительства мэрии города по адресу: г. Архангельск, пр. Троицкий, д. 64, каб. 7 до 20 июня 2013 года.

**ГЛАВА МУНИЦИПАЛЬНОГО ОБРАЗОВАНИЯ  
МЭР ГОРОДА АРХАНГЕЛЬСКА  
РАСПОРЯЖЕНИЕ**

от 23 мая 2013 г. № 1322р

**Об отказе в предоставлении разрешения на отклонение от предельных параметров разрешенного строительства общественного здания торгово-развлекательного назначения на земельном участке в Ломоносовском территориальном округе г. Архангельска по ул. 23-Гвардейской дивизии (между ул. Тимме и ул. Шабалина)**

В соответствии с Градостроительным кодексом Российской Федерации № 190-ФЗ от 29.12.2004 г.: Отказать в предоставлении разрешения на следующие отклонения от предельных параметров разрешенного строительства общественного здания торгово-развлекательного назначения на земельном участке площадью 4233 кв. м с кадастровым номером 29:22:050104:41, расположенного в Ломоносовском территориальном округе г. Архангельска по ул. 23-Гвардейской дивизии (между ул. Тимме и ул. Шабалина):

- уменьшение площади озеленения до 3 процентов;
- расположение машино-мест для хранения индивидуального транспорта за пределами земельного участка;
- размещение в общественном здании торгово-развлекательного назначения торговых помещений без выделения самостоятельных помещений развлекательного назначения.

Мэр города

**В.Н. Павленко**

**ГЛАВА МУНИЦИПАЛЬНОГО ОБРАЗОВАНИЯ  
МЭР ГОРОДА АРХАНГЕЛЬСКА  
РАСПОРЯЖЕНИЕ**

от 23 мая 2013 г. № 1321р

**О предоставлении разрешения на отклонение от предельных параметров разрешенного строительства торгово-развлекательного комплекса со встроенными офисными помещениями и помещениями общественного питания на земельных участках в Ломоносовском территориальном округе г. Архангельска в квартале, ограниченном ул. Воскресенской – пр. Обводный канал – ул. Поморской – пр. Советских космонавтов**

В соответствии с Градостроительным кодексом Российской Федерации № 190-ФЗ от 29.12.2004 г.: Предоставить разрешение на следующее отклонение от предельных параметров разрешенного строительства торгово-развлекательного комплекса со встроенными офисными помещениями и помещениями общественного питания на земельных участках с кадастровыми номерами 29:22:050501:29, 29:22:050501:21, 29:22:050501:13, расположенных в Ломоносовском территориальном

округе г. Архангельска в квартале, ограниченном ул. Воскресенской – пр. Обводный канал – ул. Поморской – пр. Советских космонавтов:  
 - уменьшение количества машино-мест для хранения индивидуального транспорта до 445.»

Мэр города

В.Н. Павленко

#### ИНФОРМАЦИОННОЕ СООБЩЕНИЕ

Мэрия города Архангельска извещает о проведении публичных слушаний по вопросу предоставления разрешения на условно разрешенный вид использования земельного участка площадью 3414 кв. м с кадастровым номером 29:22:040201:150 и объекта капитального строительства, расположенных в Октябрьском территориальном округе г. Архангельска по Талажскому шоссе, 5: «для эксплуатации обрабатывающего корпуса с административно - бытовыми помещениями» по заявлению индивидуального предпринимателя Лободы Олега Викторовича.

Публичные слушания состоятся 18 июня 2013 года в 16-10 часов по адресу: г. Архангельск, пл. В.И. Ленина, д. 5, каб. 516.

Предложения и замечания по вопросу предоставления разрешения на условно разрешенный вид использования данного земельного участка можно направлять в департамент градостроительства мэрии города по адресу: г. Архангельск, пр. Троицкий, д. 64, каб. 7 до 16 июня 2013 года.

#### ГЛАВА МУНИЦИПАЛЬНОГО ОБРАЗОВАНИЯ МЭР ГОРОДА АРХАНГЕЛЬСКА

##### РАСПОРЯЖЕНИЕ

от 22 мая 2013 г. № 1297р

**О предоставлении разрешения на отклонение от предельных параметров разрешенного строительства многоэтажного жилого дома со встроенными помещениями административного назначения (II очередь строительства) на земельных участках, расположенных в Ломоносовском территориальном округе г. Архангельска по ул. Володарского (между пр. Ломоносова и пр. Новгородским)**

В соответствии с Градостроительным кодексом Российской Федерации от 29.12.2004 г № 190-ФЗ:

Предоставить разрешение на следующее отклонение от предельных параметров разрешенного строительства многоэтажного жилого дома со встроенными помещениями административного назначения (II очередь строительства) на земельных участках: площадью 1186 кв.м с кадастровым номером 29:22:050509:43 и площадью 1013 кв.м с кадастровым номером 29:22:050509:65, расположенных в Ломоносовском территориальном округе г. Архангельска по ул. Володарского (между пр. Ломоносова и пр. Новгородским): “предельное количество этажей наземной части многоэтажного жилого дома со встроенными помещениями административного назначения (II очередь строительства) не должно превышать 16”.

Мэр города

В.Н. Павленко

#### ГЛАВА МУНИЦИПАЛЬНОГО ОБРАЗОВАНИЯ МЭР ГОРОДА АРХАНГЕЛЬСКА

##### РАСПОРЯЖЕНИЕ

от 22.05.2013 г. № 1296р

**Об отказе в предоставлении разрешения на отклонение от предельных параметров разрешенного строительства, реконструкции объекта капитального строительства на земельном участке в Ломоносовском территориальном округе г. Архангельска по пр. Ломоносова, 119**

В соответствии с Градостроительным кодексом Российской Федерации от 29.12.2004 № 190-ФЗ:

Отказать в предоставлении разрешения на отклонение от предельных параметров разрешенного строительства, реконструкции объекта капитального строительства, в части увеличения надземных этажей до 15 на земельном участке площадью 814 кв.м с кадастровым номером 29:22:050513:87, расположенном в Ломоносовском территориальном округе г. Архангельска по пр. Ломоносова, 119.

Мэр города

В.Н. Павленко

#### ГЛАВА МУНИЦИПАЛЬНОГО ОБРАЗОВАНИЯ МЭР ГОРОДА АРХАНГЕЛЬСКА

##### РАСПОРЯЖЕНИЕ

от 23 мая 2013 г. № 1319р

**О предоставлении разрешения на отклонение от предельных параметров разрешенного строительства среднеэтажного жилого дома с помещениями общественного назначения на земельном участке, расположенном в Октябрьском территориальном округе г. Архангельска по ул. Вологодской**

В соответствии с Градостроительным кодексом Российской Федерации от 29.12.2004 № 190-ФЗ:

Предоставить разрешение на следующее отклонение от предельных параметров разрешенного строительства жилого дома средней этажности на земельном участке на земельном участке площадью 2323 кв.м с кадастровым номером 29:22:040725:15, расположенном в Октябрьском территориальном округе г. Архангельска по ул. Вологодской:  
 - расположение машино-мест для хранения индивидуального транспорта за пределами земельного участка.

Мэр города

В.Н. Павленко

#### ГЛАВА МУНИЦИПАЛЬНОГО ОБРАЗОВАНИЯ МЭР ГОРОДА АРХАНГЕЛЬСКА

##### РАСПОРЯЖЕНИЕ

от 23 мая 2013 г. № 1320р

**О предоставлении разрешения на отклонение от предельных параметров разрешенного строительства жилого дома средней этажности на земельном участке, расположенном в Соломбальском территориальном округе г. Архангельска по пр. Никольскому**

В соответствии с Градостроительным кодексом Российской Федерации от 29.12.2004 г № 190-ФЗ:

Предоставить разрешение на следующее отклонение от предельных параметров разрешенного строительства жилого дома средней этажности на земельном участке на земельном участке площадью 708 кв.м с кадастровым номером 29:22:022534:30, расположенном в Соломбальском территориальном округе г. Архангельска по пр. Никольскому:  
 - уменьшение площади озеленения до 7 процентов;  
 - расположение машино-мест для хранения индивидуального транспорта за пределами земельного участка.

Мэр города

В.Н. Павленко

#### МЭРИЯ ГОРОДА АРХАНГЕЛЬСКА

##### ПОСТАНОВЛЕНИЕ

от 23 мая 2013 г. № 358

**Об организации и проведении выпускных вечеров в муниципальных бюджетных и казенных образовательных учреждениях муниципального образования «Город Архангельск»**

В соответствии с постановлением Правительства Архангельской области от 05.06.2012 № 222-пп «Об установлении дополнительных ограничений времени, мест и условий розничной продажи алкогольной продукции на территории Архангельской области» мэрия города Архангельска постановляет:

1. Организовать и провести 09, 11, 12, 13, 14, 15, 16, 18, 20, 21, 22, 23, 25, 26, 28 июня 2013 года выпускные вечера в муниципальных бюджетных и казенных образовательных учреждениях муниципального образования «Город Архангельск».

2. Департаменту образования мэрии города Архангельска направить график проведения выпускных вечеров в муниципальных бюджетных и казенных образовательных учреждениях муниципального образования «Город Архангельск», находящихся в ведении департамента образования мэрии города Архангельска, в Управление Министерства внутренних дел России по городу Архангельску и управление по торговле и услугам населению мэрии города Архангельска.

3. Управлению по торговле и услугам населению мэрии города Архангельска проинформировать организации и индивидуальных предпринимателей, осуществляющих розничную продажу алкогольной продукции, о датах проведения выпускных вечеров в муниципальных бюджетных и казенных образовательных учреждениях муниципального образования «Город Архангельск».

4. Опубликовать постановление в газете «Архангельск – город воинской славы» и на официальном информационном Интернет-портале муниципального образования «Город Архангельск».

5. Контроль за исполнением постановления возложить на заместителя мэра города по социальным вопросам Орлову И.В.

Мэр города

В.Н. Павленко

#### МЭРИЯ ГОРОДА АРХАНГЕЛЬСКА

##### ПОСТАНОВЛЕНИЕ

от 27 мая 2013 г. № 365

**О внесении дополнения и изменений в постановление мэрии города Архангельска от 30.04.2013 № 301**

1. Внести в постановление мэрии города Архангельска от 30.04.2013 № 301 «О внесении изменений в постановление мэрии города Архангельска от 28.10.2010 № 451» следующие дополнение и изменения:

а) дополнить постановление пунктом 3 следующего содержания:

«3. Управлению культуры и молодежной политики мэрии города Архангельска при определении размеров должностных окладов руководителей учреждений в соответствии с прилагаемым Примерным положением учитывать, что заработная плата руководителей учреждений (без учета премий и иных выплат стимулирующего характера) при изменении системы оплаты труда не может быть меньше заработной платы (без учета премий и иных выплат стимулирующего характера), выплачиваемой руководителям учреждений до ее изменения, при условии сохранения объемов трудовых (должностных) обязанностей руководителей учреждений.»;

б) пункты 3, 4 считать пунктами 4, 5 соответственно.  
 2. Внести в абзац первый пункта 2 раздела V “Условия оплаты труда руководителей учреждений, их заместителей и главных бухгалтеров учреждений” Примерного положения о системе оплаты труда работников муниципальных образовательных учреждений дополнительным образованием детей в сфере культуры, находящихся в ведении управления культуры и молодежной политики мэрии города Архангельска, по виду экономической деятельности “Образование”, утвержденного постановлением мэрии города Архангельска от 28.10.2010 № 451 (с изменениями и дополнениями), изменение, изложив его в новой редакции:

“2. Должностные оклады руководителей учреждений, определяемые трудовым договором, устанавливаются путем применения коэффициентов кратности к средней заработной плате работников, которые относятся к основному персоналу, и составляют от 1,0 до 2,0 размеров. При расчете средней заработной платы работников, которые относятся к основному персоналу, не учитываются выплаты за работу в местностях с особыми климатическими условиями.».

3. Настоящее постановление вступает в силу с момента подписания и распространяется на правоотношения, возникшие с 01 апреля 2013 года.

4. Опубликовать постановление в газете «Архангельск – город воинской славы» и на официальном информационном Интернет-портале муниципального образования «Город Архангельск».

Мэр города

В.Н. Павленко

#### МЭРИЯ ГОРОДА АРХАНГЕЛЬСКА

##### ПОСТАНОВЛЕНИЕ

от 28 мая 2013 г. № 367

**Об утверждении системы показателей оценки эффективности использования и управления муниципальным имуществом, принадлежащим на праве собственности муниципальному образованию «Город Архангельск»**

В целях эффективности расходования бюджета муниципального образования «Город Архангельск», реализации Концепции управления имуществом муниципального образования «Город Архангельск», утвержденной решением Архангельского городского Совета депутатов от 25.09.2001 № 93, и повышения эффективности управления муниципальным имуществом, принадлежащим на праве собственности муниципальному образованию «Город Архангельск», мэрия города Архангельска постановляет:

1. Утвердить прилагаемую систему показателей оценки эффективности использования и управления муниципальным имуществом, принадлежащим на праве собственности муниципальному образованию «Город Архангельск».

2. Департаменту муниципального имущества мэрии города проводить оценку эффективности использования муниципального имущества и оценку эффективности управления муниципальным имуществом, принадлежащим на праве собственности муниципальному образованию «Город Архангельск», в соответствии с настоящим постановлением.

3. Опубликовать постановление в газете «Архангельск – город воинской славы» и на официальном информационном Интернет-портале муниципального образования «Город Архангельск».

4. Контроль за исполнением постановления возложить на заместителя мэра города по вопросам экономического развития и финансам Цыварева А.П.

Мэр города

В.Н. Павленко

**УТВЕРЖДЕНА**  
 постановлением мэрии  
 города Архангельска  
 от 28.05.2013 № 367

**СИСТЕМА  
 показателей оценки эффективности использования и управления  
 муниципальным имуществом, принадлежащим на праве собственности  
 муниципальному образованию «Город Архангельск»**

#### 1. Общие положения

1.1. Оценка эффективности использования и управления муниципальным имуществом, принадлежащим на праве собственности муниципальному образованию «Город Архангельск» (далее – муниципальное имущество), проводится в целях повышения эффективности распоряжения муниципальным имуществом, увеличения доходов от использования муниципального имущества и оптимизации механизмов управления муниципальным имуществом.

1.2. Основные термины и понятия:  
 управление муниципальным имуществом – организационная, нормотворческая, учетная деятельность уполномоченных органов местного самоуправления в рамках осуществления полномочий собственника муниципального имущества;  
 использование муниципального имущества – деятельность уполномоченных органов местного самоуправления в рамках осуществления полномочий собственника муниципального имущества по управлению муниципальным имуществом, направленная на получение доходов, за исключением отчуждения муниципального имущества.

1.3. В целях проведения оценки эффективности использования муниципального имущества подразделяется на три группы:  
 имущество, переданное на праве хозяйственного ведения муниципальным унитарным предприятиям муниципального образования «Город Архангельск», а также акции (доли в уставном капитале) организаций;

имущество, переданное на праве оперативного управления муниципальным учреждениям муниципального образования «Город Архангельск»;  
 имущество муниципальной казны.

**2. Система показателей оценки эффективности использования и управления муниципальным имуществом муниципального образования «Город Архангельск»**

Таблица № 1

Наименование показателя	Методика определения значения показателя	Периодичность проведения оценки	Ответственный отраслевой (функциональный) орган мэрии города	Нормативное значение показателя
<b>1. Оценка эффективности использования муниципального имущества</b>				
<b>1.1. Имущество, переданное на праве хозяйственного ведения муниципальным унитарным предприятиям муниципального образования "Город Архангельск", а также акции (доли в уставном капитале) организаций</b>				
1.1.1. Доля муниципальных унитарных предприятий, имеющих положительный финансовый результат деятельности, в общем количестве муниципальных унитарных предприятий (Рприб)	$R_{приб} = \frac{M_{приб}}{M_{общ}}$ , где: Mприб – количество муниципальных унитарных предприятий, имеющих положительный финансовый результат деятельности; Mобщ – общее количество муниципальных унитарных предприятий	Ежегодно	Департамент муниципального имущества мэрии города	Рприб ≥ Рприб, где: Рприб – значение показателя за отчетный период; Рприб – значение показателя за период, предшествующий отчетному
1.1.2. Бюджетная эффективность муниципальных унитарных предприятий (Рбюд)	$R_{бюд} = \frac{D_{приб}}{St_{имущ}}$ , где: Dприб – отчисления в бюджет части прибыли муниципальных унитарных предприятий; Stимущ – балансовая стоимость имущества, переданного на праве хозяйственного ведения муниципальным унитарным предприятиям	Ежегодно	Отдел учета и отчетности мэрии города – направление в департамент муниципального имущества мэрии города – обобщение результатов оценки в сводном отчете	Рбюд ≥ Рбюд, где: Рбюд – значение показателя за отчетный период; Рбюд – значение показателя за период, предшествующий отчетному
1.1.3. Бюджетная эффективность организаций (Рбюд), акции (доли в уставном капитале) которых принадлежат муниципальному образованию "Город Архангельск"	$R_{бюд} = \frac{D_{див}}{St_{акц}}$ , где: Dдив – дивиденды, поступившие в отчетном году по итогам деятельности предшествующего финансового года, по принадлежащим муниципальному образованию "Город Архангельск" акциям (долям в уставном капитале) организаций; Stакц – стоимость акций (долей в уставном капитале) организаций	Ежегодно	Департамент муниципального имущества мэрии города	Рбюд ≥ Рбюд, где: Рбюд – значение показателя за отчетный период; Рбюд – значение показателя за период, предшествующий отчетному
<b>1.2. Имущество, переданное на праве оперативного управления муниципальным учреждениям муниципального образования "Город Архангельск"</b>				
1.2.1. Использование недвижимого имущества муниципальными бюджетными учреждениями (Рб имущ)	$R_{мун\ усл} = \frac{S_{мун\ усл}}{S_{имущ}}$ , $R_{пл\ усл\ пдд} = \frac{S_{пл\ усл\ пдд}}{S_{имущ}}$ , $R_{б\ имущ} = R_{мун\ усл} + R_{пл\ усл\ пдд}$ , где: Rмун усл – доля использования недвижимого имущества муниципальными бюджетными учреждениями для оказания муниципальных услуг; Rпл усл пдд – доля использования недвижимого имущества муниципальными бюджетными учреждениями для оказания платных услуг и осуществления иной приносящей доход деятельности; Sмун усл – площадь недвижимого имущества, используемого муниципальными бюджетными учреждениями для оказания муниципальных услуг; Sпл усл пдд – площадь недвижимого имущества, используемого муниципальными бюджетными учреждениями для оказания платных услуг и осуществления иной приносящей доход деятельности; Sимущ – общая площадь недвижимого имущества, переданного на праве оперативного управления муниципальным бюджетным учреждениям	Ежегодно	Отраслевые (функциональные) органы мэрии города в отношении подведомственных им муниципальных учреждений – проведение оценки, направление результатов в департамент муниципального имущества мэрии города; департамент муниципального имущества мэрии города – обобщение результатов оценки, представление результатов мэрии города, а в случае выявления неэффективного использования имущества – мэру города для принятия соответствующих решений	
1.2.2. Использование недвижимого имущества муниципальными автономными учреждениями (Ра имущ)	$R_{мун\ усл} = \frac{S_{мун\ усл}}{S_{имущ}}$ , $R_{пл\ усл\ пдд} = \frac{S_{пл\ усл\ пдд}}{S_{имущ}}$ , $R_{а\ имущ} = R_{мун\ усл} + R_{пл\ усл\ пдд}$ , где: Rмун усл – доля использования недвижимого имущества муниципальными автономными учреждениями для оказания муниципальных услуг; Rпл усл пдд – доля использования недвижимого имущества муниципальными автономными учреждениями для оказания платных услуг и осуществления иной приносящей доход деятельности; Sмун усл – площадь недвижимого имущества, используемого муниципальными автономными учреждениями для оказания муниципальных услуг; Sпл усл пдд – площадь недвижимого имущества, используемого муниципальными автономными учреждениями для оказания платных услуг и осуществления иной приносящей доход деятельности; Sимущ – общая площадь недвижимого имущества, переданного на праве оперативного управления муниципальным автономным учреждениям	Ежегодно	Отраслевые (функциональные) органы мэрии города в отношении подведомственных им муниципальных учреждений – проведение оценки, направление результатов в департамент муниципального имущества мэрии города; департамент муниципального имущества мэрии города – обобщение результатов оценки, представление результатов мэрии города – обобщение результатов оценки, представление результатов мэрии города, а в случае выявления неэффективного использования имущества – мэру города для принятия соответствующих решений	Ра имущ ≥ Рб имущ, где: Рб имущ – значение показателя за отчетный период; Ра имущ – значение показателя за период, предшествующий отчетному

1.2.3. Использование недвижимого имущества муниципальными казенными учреждениями (Рк имущ)	$R_{мун\ усл} = \frac{S_{мун\ усл}}{S_{имущ}}$ , $R_{пл\ усл\ пдд} = \frac{S_{пл\ усл\ пдд}}{S_{имущ}}$ , $R_{к\ имущ} = R_{мун\ усл} + R_{пл\ усл\ пдд}$ , где: Rмун усл – доля использования недвижимого имущества муниципальными казенными учреждениями для оказания муниципальных услуг; Rпл усл пдд – доля использования недвижимого имущества муниципальными казенными учреждениями для оказания платных услуг и осуществления иной приносящей доход деятельности; Sмун усл – площадь недвижимого имущества, используемого муниципальными казенными учреждениями для оказания муниципальных услуг; Sпл усл пдд – площадь недвижимого имущества, используемого муниципальными казенными учреждениями для оказания платных услуг и осуществления иной приносящей доход деятельности; Sимущ – общая площадь недвижимого имущества, переданного на праве оперативного управления муниципальным казенным учреждениям	Ежегодно	Отраслевые (функциональные) органы мэрии города в отношении подведомственных им муниципальных учреждений – проведение оценки, направление результатов в департамент муниципального имущества мэрии города; департамент муниципального имущества мэрии города – обобщение результатов оценки, представление результатов мэрии города, а в случае выявления неэффективного использования имущества – мэру города для принятия соответствующих решений	Рк имущ ≥ Рк имущ, где: Рк имущ – значение показателя за отчетный период; Рк имущ – значение показателя за период, предшествующий отчетному
1.2.4. Доля поступлений от оказания платных услуг и осуществления иной приносящей доход деятельности, направляемых на содержание муниципального имущества муниципальными бюджетными учреждениями, переданного им в оперативное управление (Рб сод им)	$R_{б\ сод\ им} = \frac{V_{сод\ им}}{V_{пл\ усл\ пдд}}$ , где: Vсод им – объем расходов, направленных на содержание муниципального имущества бюджетными учреждениями, за счет средств от оказания платных услуг и иной приносящей доход деятельности; Vпл усл пдд – объем поступлений от оказания платных услуг и осуществления иной приносящей доход деятельности муниципальными бюджетными учреждениями	Ежегодно	Отраслевые (функциональные) органы мэрии города в отношении подведомственных им муниципальных учреждений – проведение оценки, направление результатов в департамент муниципального имущества мэрии города; департамент муниципального имущества мэрии города – обобщение результатов оценки, представление результатов мэрии города, а в случае выявления неэффективного использования имущества – мэру города для принятия соответствующих решений	Рб сод им ≥ Рб сод им, где: Рб сод им – значение показателя за отчетный период; Рб сод им – значение показателя за период, предшествующий отчетному
1.2.5. Доля поступлений от оказания платных услуг и осуществления иной приносящей доход деятельности, направляемых на содержание муниципального имущества автономными учреждениями, переданного им в оперативное управление (Ра сод им)	$R_{а\ сод\ им} = \frac{V_{сод\ им}}{V_{пл\ усл\ пдд}}$ , где: Vсод им – объем расходов, направленных на содержание муниципального имущества автономными учреждениями, за счет средств от оказания платных услуг и иной приносящей доход деятельности; Vпл усл пдд – объем поступлений от оказания платных услуг и осуществления иной приносящей доход деятельности муниципальными автономными учреждениями	Ежегодно	Отраслевые (функциональные) органы мэрии города в отношении подведомственных им муниципальных учреждений – проведение оценки, направление результатов в департамент муниципального имущества мэрии города; департамент муниципального имущества мэрии города – обобщение результатов оценки, представление результатов мэрии города, а в случае выявления неэффективного использования имущества – заместителю мэра города по вопросам экономического развития и финансам для принятия соответствующих решений	Ра сод им ≥ Ра сод им, где: Ра сод им – значение показателя за отчетный период; Ра сод им – значение показателя за период, предшествующий отчетному
<b>1.3. Имущество казны муниципального образования "Город Архангельск"</b>				
1.3.1. Доля земли, находящейся в муниципальной казне, переданной в аренду (Рзем)	$R_{зем} = \frac{S_{ар}}{S_{общ}}$ , где: Sар – площадь сдаваемых в аренду земель, находящихся в муниципальной казне; Sобщ – общая площадь земель, находящихся в муниципальной казне	Ежеквартально	Департамент муниципального имущества мэрии города	Рзем ≥ Рзем, где: Рзем – значение показателя за отчетный период; Рзем – значение показателя за период, предшествующий отчетному
1.3.2. Площадь не используемых объектов недвижимого имущества муниципальной казны, за исключением земельных участков (здания, строения, сооружения, помещения) (Рзд)	Рзд = Sобщ – Sпер, где: Sобщ – общая площадь зданий, строений, сооружений, находящихся в муниципальной казне; Sпер – площадь зданий (строений, сооружений, помещений), переданных по договорам аренды, безвозмездного пользования и иным договорам, предусматривающим переход прав владения (пользования)	Ежеквартально	Департамент муниципального имущества мэрии города	Рзд(отч) < Рзд(пред), где: Рзд(отч) – значение показателя за отчетный период; Рзд(пред) – значение показателя за предшествующий период
1.3.3. Прирост дебиторской задолженности по договорам аренды муниципального имущества (расчитывается отдельно по земельным участкам и иным объектам недвижимого имущества) (Рдеб)	$R_{деб} = \left( \frac{D_{отч}}{D_{пред}} - 1 \right) \times 100\%$ , где: Dотч – объем дебиторской задолженности по договорам аренды муниципального имущества на отчетную дату; Dпред – объем дебиторской задолженности по договорам аренды муниципального имущества на предыдущую отчетную дату	Ежеквартально	Департамент муниципального имущества мэрии города	Рдеб ≤ 0, где: Рдеб – значение показателя за отчетный период

1.3.4. Доля доходов от арендных платежей за землю и продажи права аренды земли в собственных доходах бюджета (D ар зу), %	$D_{ар зу} = \frac{D_{ар зу}}{D_{сб.б.}} \times 100\%$ , где: D ар зу – доход от сдачи в аренду земель и продажи права аренды земли, находящихся в муниципальной казне; D сб.б. – собственные доходы бюджета МО	Ежегодно	Департамент муниципального имущества мэрии города; департамент финансов мэрии города	Не менее 0,5 %
1.3.5. Доля доходов от земельного налога в собственных доходах бюджета (D д зу.н), %	$D_{д зу.н} = \frac{D_{д зу.н}}{D_{сб.б.}} \times 100\%$ , где: D зу.н. – доход от земельного налога; D сб.б. – собственные доходы бюджета МО	Ежегодно	Департамент муниципального имущества мэрии города; департамент финансов мэрии города	Не менее 4,5 %
1.3.6. Доля доходов от приватизации земли в собственных доходах бюджета (D д зу.пр), %	$D_{д зу.пр} = \frac{D_{д зу.пр}}{D_{сб.б.}} \times 100\%$ , где: D зу.пр. – доход от приватизации земель, находящихся в муниципальной казне; D сб.б. – собственные доходы бюджета МО	Ежегодно	Департамент муниципального имущества мэрии города; департамент финансов мэрии города	Не менее 0,3 %
1.3.7. Средняя доходность от аренды земли (D ср.зу.ар), руб./м	$D_{ср.зу.ар} = \frac{D_{зу.ар}}{S_{зу.ар}}$ , где: D зу.ар – совокупный доход от аренды земель, находящихся в муниципальной казне; S зу.ар. – общая площадь земель, находящихся в казне и предоставляемых в аренду;	Ежегодно	Департамент муниципального имущества мэрии города	$D_{ср.зу.ар} \geq D_{ср.зу.ар} \times \text{Кинф.}$ , где: D ср.зу.ар – значение показателя за отчетный период; D ср.зу.ар. – значение показателя за период, предшествующий отчетному; Кинф. – индекс роста потребительских цен (по данным Росстата)
1.3.8. Средняя доходность от приватизации земли (D ср.зу.пр), руб./м	$D_{ср.зу.пр} = \frac{D_{зу.пр}}{S_{зу.пр}}$ , где: D зу.пр – совокупный доход от приватизации земель, находящихся в муниципальной казне; S зу.пр. – площадь приватизированных земель	Ежегодно	Департамент муниципального имущества мэрии города	$D_{ср.зу.пр} \geq D_{ср.зу.пр} \times \text{Кинф.}$ , где: D ср.зу.пр. – значение показателя за отчетный период; D ср.зу.пр. – значение показателя за период, предшествующий отчетному; Кинф. – индекс роста потребительских цен (по данным Росстата)
1.3.9. Доля доходов от платежей за аренду зданий (сооружений, помещений) казны в собственных доходах бюджета (D д зд.ар), %	$D_{д зд.ар} = \frac{D_{д зд.ар}}{D_{сб.б.}} \times 100\%$ , где: D зд.ар. – доход от сдачи в аренду зданий (сооружений, помещений), находящихся в муниципальной казне; D сб.б. – собственные доходы бюджета МО	Ежегодно	Департамент муниципального имущества мэрии города; департамент финансов мэрии города	Не менее 3 %
1.3.10. Доля доходов от приватизации зданий (сооружений, помещений) в собственных доходах бюджета (D д зд.пр), %	$D_{д зд.пр} = \frac{D_{д зд.пр}}{D_{сб.б.}} \times 100\%$ , где: D зд.пр. – доход от приватизации зданий (сооружений, помещений), находящихся в муниципальной казне (помещений); D сб.б. – собственные доходы бюджета МО	Ежегодно	Департамент муниципального имущества мэрии города; департамент финансов мэрии города	Не менее 6 %
1.3.11. Средняя доходность от аренды зданий (сооружений, помещений) (D ср.зд.ар), руб./м	$D_{ср.зд.ар} = \frac{D_{зд.ар}}{S_{зд.ар}}$ , где: D зд.ар. – совокупный доход от аренды зданий (сооружений, помещений), находящихся в муниципальной казне; S зд.ар. – среднегодовая площадь зданий (сооружений), находящихся в казне и предоставляемых в аренду	Ежегодно	Департамент муниципального имущества мэрии города	$D_{ср.зд.ар} \geq D_{ср.зд.ар} \times \text{Кинф.}$ , где: D ср.зд.ар – значение показателя за отчетный период; D ср.зд.ар – значение показателя за период, предшествующий отчетному; Кинф. – индекс роста потребительских цен (по данным Росстата)
1.3.12. Средняя доходность от приватизации зданий (сооружений, помещений) (D ср.зд.пр), руб./м	$D_{ср.зд.пр} = \frac{D_{зд.пр}}{S_{зд.пр}}$ , где: D ср.зд.пр. – совокупный доход от приватизации зданий (сооружений, помещений) муниципальной казны; S зд.пр. – площадь приватизированных зданий (сооружений, помещений) муниципальной казны	Ежегодно	Департамент муниципального имущества мэрии города	$D_{ср.зд.пр} \geq D_{ср.зд.пр} \times \text{Кинф.}$ , где: D ср.зд.пр – значение показателя за отчетный период; D ср.зд.пр – значение показателя за период, предшествующий отчетному; Кинф. – индекс роста потребительских цен (по данным Росстата)
<b>2. Оценка эффективности управления муниципальным имуществом</b>				
2.1. Учет муниципального имущества, за исключением денежных средств, в реестре муниципального имущества города Архангельска	Да/нет	Ежегодно	Отраслевые (функциональные) органы мэрии города в отношении подведомственных им муниципальных организаций; департамент муниципального имущества мэрии города	Муниципальный правовой акт города Архангельска утвержден о реестровом учете муниципального имущества

2.2. Исполнение плана приватизации муниципального имущества (R прив)	$R_{прив} = \frac{C_{факт}}{C_{план}}$ , где: C факт – фактические поступления в городской бюджет от приватизации муниципального имущества в отчетном периоде; C план – плановые назначения по доходам городского бюджета от приватизации муниципального имущества в отчетном периоде	Ежегодно	Департамент муниципального имущества мэрии города	$R_{прив} \geq 100\%$ , где: R прив – значение показателя за отчетный период
--	---	----------	---	---

**3. Порядок проведения оценки эффективности использования и управления муниципальным имуществом**

3.1. Муниципальные учреждения муниципального образования «Город Архангельск» представляют информацию, необходимую для проведения оценки, соответствующему отраслевому (функциональному) органу мэрии города Архангельска, осуществляющему функции учредителя учреждений:

по ежеквартальным показателям – в течение 20 рабочих дней после окончания отчетного квартала; по ежегодным показателям – не позднее 01 августа текущего финансового года.

3.2. Отраслевые (функциональные) органы мэрии города Архангельска в течение 10 рабочих дней обобщают информацию, полученную от подведомственных им организаций, и предоставляют сводную информацию в департамент муниципального имущества мэрии города по форме таблицы № 2.

3.3. Департамент муниципального имущества мэрии города Архангельска проводит оценку эффективности использования и управления муниципальным имуществом в соответствии с представленной информацией, указанной в пункте 3.2 настоящей системы показателей оценки эффективности использования и управления муниципальным имуществом муниципального образования «Город Архангельск», по результатам рассмотрения готовит заключение и направляет для ознакомления курирующим заместителям мэра города в соответствии с отраслевой принадлежностью. В случае выявления неэффективного использования имущества департамент муниципального имущества мэрии города Архангельска направляет заключение заместителю мэра города по вопросам экономического развития и финансов для принятия соответствующих решений:

по ежеквартальным показателям – в течение 30 рабочих дней после окончания отчетного квартала; по ежегодным показателям – не позднее 01 сентября текущего финансового года.

Таблица № 2

№ п/п	Наименование показателя	Значение показателя за отчетный период	Нормативное значение показателя	Анализ причин отклонений фактического значения показателя за отчетный период от установленного нормативного значения
-------	-------------------------	--	---------------------------------	--

1 Значение (соотношение), при котором использование (управление) муниципальным имуществом муниципального образования «Город Архангельск» по данному показателю оценки признается эффективным  
2 Стоимость акций определяется по стоимости чистых активов, рассчитанных по данным бухгалтерской отчетности организации  
3 К собственным доходам бюджета относятся налоговые и неналоговые доходы бюджета

**ГЛАВА МУНИЦИПАЛЬНОГО ОБРАЗОВАНИЯ МЭР ГОРОДА АРХАНГЕЛЬСКА**

**ПОСТАНОВЛЕНИЕ**

от 29 мая 2013 г. № 368

**О создании экспертной рабочей группы муниципального образования «Город Архангельск» по рассмотрению общественных инициатив, направленных гражданами Российской Федерации с использованием интернет-ресурса «Российская общественная инициатива»**

В соответствии с Указом Президента Российской Федерации от 04.03.2013 № 183 «О рассмотрении общественных инициатив, направленных гражданами Российской Федерации с использованием интернет-ресурса «Российская общественная инициатива» постановляю:

- Создать экспертную рабочую группу муниципального образования «Город Архангельск» по рассмотрению общественных инициатив, направленных гражданами Российской Федерации с использованием интернет-ресурса «Российская общественная инициатива», и утвердить ее прилагаемый состав.
- Опубликовать постановление в газете «Архангельск – город воинской славы» и на официальном информационном Интернет-портале муниципального образования «Город Архангельск».
- Контроль за исполнением постановления возложить на заместителя мэра города – руководителя аппарата Гармашова В.С.

Мэр города

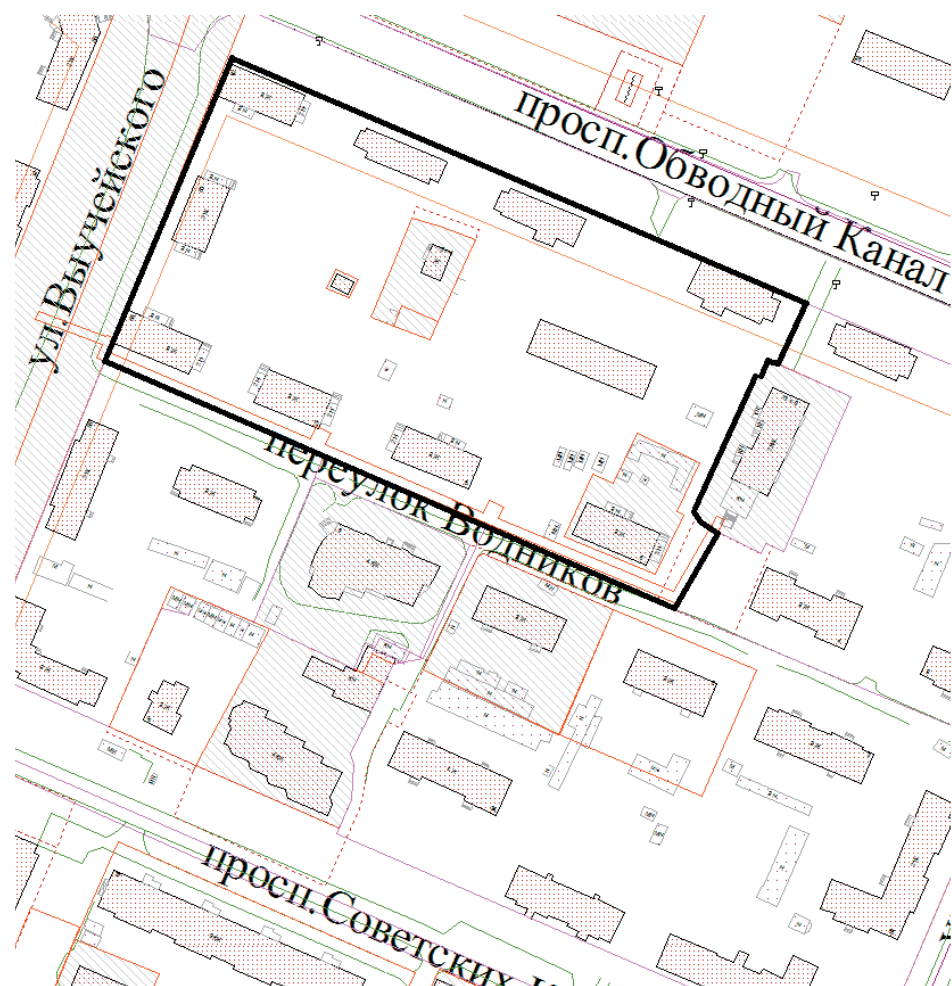
В.Н. Павленко

**УТВЕРЖДЕН**  
постановлением мэра города Архангельска от 29.05.2013 № 368

**СОСТАВ экспертной рабочей группы муниципального образования «Город Архангельск» по рассмотрению общественных инициатив, направленных гражданами Российской Федерации с использованием интернет-ресурса «Российская общественная инициатива»**

Гармашов В.С.	-	заместитель мэра города – руководитель аппарата (руководитель рабочей группы)
Намойлик С.А.	-	директор департамента организационной работы, информационных ресурсов и систем мэрии города (заместитель руководителя рабочей группы)
Бердникова О.А.	-	начальник отдела организационной работы и контроля департамента организационной работы, информационных ресурсов и систем мэрии города (секретарь рабочей группы)
Антуфьев С.К.	-	председатель Архангельского регионального отделения Общероссийской общественной организации малого и среднего предпринимательства «Опора России»
Боровикова Т.Ф.	-	заместитель председателя Архангельской городской Думы
Витязева Н.Б.	-	директор департамента экономики мэрии города
Илюшина О.В.	-	директор муниципального бюджетного учреждения муниципального образования «Город Архангельск» «Центр охраны прав детства»
Карпова Л.П.	-	директор департамента финансов мэрии города
Лозиняк Ю.С.	-	директор муниципального бюджетного образовательного учреждения муниципального образования «Город Архангельск» «Средняя общеобразовательная школа № 20»
Локтюхов А.М.	-	член совета Архангельского регионального отделения Общероссийской общественной организации «Деловая Россия»
Миндер Ж.Е.	-	директор муниципально-правового департамента мэрии города
Широкий В.А.	-	депутат Архангельской городской Думы





**ГЛАВА МУНИЦИПАЛЬНОГО ОБРАЗОВАНИЯ  
МЭР ГОРОДА АРХАНГЕЛЬСКА**

**РАСПОРЯЖЕНИЕ**  
от 23 мая 2013 г. № 1313р

**О проведении публичных слушаний по обсуждению  
проекта планировки района «Соломбала»  
муниципального образования «Город Архангельск»**

В соответствии с Градостроительным кодексом РФ, Федеральным законом от 06.10.2003 № 131-ФЗ «Об общих принципах организации местного самоуправления в Российской Федерации», Уставом муниципального образования «Город Архангельск» и Положением о публичных слушаниях на территории муниципального образования «Город Архангельск», утвержденным решением Архангельского городского Совета депутатов от 01.09.2005 № 36:

1. Комиссии по подготовке проекта Правил землепользования и застройки муниципального образования «Город Архангельск» подготовить и провести публичные слушания по обсуждению проекта планировки района «Соломбала» муниципального образования «Город Архангельск».
2. Департаменту градостроительства мэрии города организовать экспозицию демонстрационных материалов проекта планировки района «Соломбала» муниципального образования «Город Архангельск».
3. Опубликовать распоряжение в газете «Архангельск – город воинской славы» и на официальном информационном Интернет-портале муниципального образования «Город Архангельск».
4. Контроль за исполнением распоряжения возложить на заместителя мэра города по городскому хозяйству Чинёнова С.В.

Мэр города

В.Н. Павленко

**ГЛАВА МУНИЦИПАЛЬНОГО ОБРАЗОВАНИЯ  
МЭР ГОРОДА АРХАНГЕЛЬСКА**

**РАСПОРЯЖЕНИЕ**  
от 23 мая 2013 г. № 1314р

**О проведении публичных слушаний по обсуждению проекта планировки  
и проекта межевания территории в границах ул. Воскресенской,  
ул. Карла Либкнехта и пр. Советских космонавтов  
в Ломоносовском территориальном округе**

В соответствии с Градостроительным кодексом РФ, Федеральным законом от 06.10.2003 № 131-ФЗ «Об общих принципах организации местного самоуправления в Российской Федерации», Уставом муниципального образования «Город Архангельск» и Положением о публичных слушаниях на территории муниципального образования «Город Архангельск», утвержденным решением Архангельского городского Совета депутатов от 01.09.2005 № 36:

1. Комиссии по подготовке проекта Правил землепользования и застройки муниципального образования «Город Архангельск» подготовить и провести публичные слушания по обсуждению проекта планировки и проекта межевания территории в границах ул. Воскресенской, ул. Карла Либкнехта и пр. Советских космонавтов в Ломоносовском территориальном округе.
2. Департаменту градостроительства мэрии города организовать экспозицию демонстрационных материалов проекта планировки и проекта межевания территории в границах ул. Воскресенской, ул. Карла Либкнехта и пр. Советских космонавтов в Ломоносовском территориальном округе.
3. Опубликовать распоряжение в газете «Архангельск – город воинской славы» и на официальном информационном Интернет-портале муниципального образования «Город Архангельск».
4. Контроль за исполнением распоряжения возложить на заместителя мэра города по городскому хозяйству Чинёнова С.В.

Мэр города

В.Н. Павленко

**ГЛАВА МУНИЦИПАЛЬНОГО ОБРАЗОВАНИЯ  
МЭР ГОРОДА АРХАНГЕЛЬСКА**

**РАСПОРЯЖЕНИЕ**  
от 23 мая 2013 г. № 1315р

**О проведении публичных слушаний по обсуждению проекта  
планировки района «Экономия» муниципального образования  
«Город Архангельск»**

В соответствии с Градостроительным кодексом РФ, Федеральным законом от 06.10.2003 № 131-ФЗ «Об общих принципах организации местного самоуправления в Российской Федерации», Уставом муниципального образования «Город Архангельск» и Положением о публичных слушаниях на территории муниципального образования «Город Архангельск», утвержденным решением Архангельского городского Совета депутатов от 01.09.2005 № 36:

1. Комиссии по подготовке проекта Правил землепользования и застройки муниципального образования «Город Архангельск» подготовить и провести публичные слушания по обсуждению проекта планировки района «Экономия» муниципального образования «Город Архангельск».
2. Департаменту градостроительства мэрии города организовать экспозицию демонстрационных материалов проекта планировки района «Экономия» муниципального образования «Город Архангельск».
3. Опубликовать распоряжение в газете «Архангельск – город воинской славы» и на официальном информационном Интернет-портале муниципального образования «Город Архангельск».
4. Контроль за исполнением распоряжения возложить на заместителя мэра города по городскому хозяйству Чинёнова С.В.

Мэр города

В.Н. Павленко

**ГЛАВА МУНИЦИПАЛЬНОГО ОБРАЗОВАНИЯ  
МЭР ГОРОДА АРХАНГЕЛЬСКА**

**РАСПОРЯЖЕНИЕ**  
от 23 мая 2013 г. № 1316р

**О проведении публичных слушаний по обсуждению проекта планировки  
центральной части муниципального образования «Город Архангельск»  
в границах ул. Смольный Буян, наб. Северной Двины, ул. Логинова  
и пр. Обводный канал**

В соответствии с Градостроительным кодексом РФ, Федеральным законом от 06.10.2003 № 131-ФЗ «Об общих принципах организации местного самоуправления в Российской Федерации», Уставом муниципального образования «Город Архангельск» и Положением о публичных слушаниях на территории муниципального образования «Город Архангельск», утвержденным решением Архангельского городского Совета депутатов от 01.09.2005 № 36:

1. Комиссии по подготовке проекта Правил землепользования и застройки муниципального образования «Город Архангельск» подготовить и провести публичные слушания по обсуждению проекта планировки центральной части муниципального образования «Город Архангельск» в границах ул. Смольный Буян, наб. Северной Двины, ул. Логинова и пр. Обводный канал.
2. Департаменту градостроительства мэрии города организовать экспозицию демонстрационных материалов проекта планировки центральной части муниципального образования «Город Архангельск» в границах ул. Смольный Буян, наб. Северной Двины, ул. Логинова и пр. Обводный канал.
3. Опубликовать распоряжение в газете «Архангельск – город воинской славы» и на официальном информационном Интернет-портале муниципального образования «Город Архангельск».
4. Контроль за исполнением распоряжения возложить на заместителя мэра города по городскому хозяйству Чинёнова С.В.

Мэр города

В.Н. Павленко

**МЭРИЯ ГОРОДА АРХАНГЕЛЬСКА  
ЗАМЕСТИТЕЛЬ МЭРА ГОРОДА**

**РАСПОРЯЖЕНИЕ**  
от 23 мая 2013 г. № 1323р

**О внесении изменений в план капитального ремонта  
многоквартирных домов в целях исполнения судебных актов  
на 2013 год**

1. Внести в план капитального ремонта многоквартирных домов в целях исполнения судебных актов на 2013 год, утвержденный распоряжением заместителя мэра города от 19.03.2013 № 644р (с изменениями), изменения, изложив его в новой прилагаемой редакции.
2. Опубликовать распоряжение в газете «Архангельск – город воинской славы» и на официальном информационном Интернет-портале муниципального образования «Город Архангельск».

Заместитель мэра города по городскому хозяйству

С.В. Чинёнов

**ПРИЛОЖЕНИЕ**  
к распоряжению заместителя  
мэра города Архангельска  
от 23.05.2013 № 1323р

**ПЛАН  
капитального ремонта многоквартирных домов  
в целях исполнения судебных актов на 2013 год**

№ п/п	№ судебного акта	Адрес	Стоимость работ, тыс. руб.
1	№ 2-3657/2010 от 10.10.2010	Ул. Р. Люксембург, 71	300,0
2	№ 2-93 от 04.04.2011	Ул. Советская, 53	413,0
3	№ 2-1901/2011 от 24.05.2011	Ул. Победы, 37	618,7
4	№ 2-1097/2011 от 20.04.2011 № 2-2410/2011 от 29.07.2011	Ул. Шкулева, 4	701,2
5	№ 2-773/2011 от 30.05.2011	Ул. Суфтина, 25	3 000,0
6	№ 2-1126/2011 от 06.06.2011	Ул. Шабалина, 19	652,9
7	№ 2-2398/2011 от 15.06.2011	Ул. Почтовый тракт, 26	1 835,9
8	№ 2-1889/2011 от 23.06.2011	Ул. Суфтина, 9	4 133,6
9	№ 2-2229/11 от 28.06.2011	Пр. Ленинградский, 352	1 881,5
10	№ 2-2379/2011 от 01.07.2011	Ул. Шубина, 42, корп.1	4 344,2
11	№ 2-2056/2011 от 06.07.2011	Ул. Р. Люксембург, 68	3 541,2
12	№ 2-1844/2011 от 13.07.2011	Ул. Суфтина, 12	2 293,9
13	№ 2-3048/2011 от 14.07.2011	Ул. Революции, 29, корп.1	6 147,5
14	№ 2-2642/11 от 21.07.2011	Ул. Революции, 27	3 211,6
15	№ 2-1033/2011 от 25.07.2011	Ул. Кононова, 12	4 757,6
16	№ 2-2828/11 от 01.08.2011	Ул. Выучейского, 57, корп.1	1 428,5
17	№ 2-3598/2011 от 03.08.2011	Пр. Ленинградский, 377	3 134,4
18	№ 2-3530/2011 от 04.08.2011	Ул. Кирова, 10, корп.1	4 673,4
19	№ 2-922 от 31.08.2011	Ул. Маяковского, 5	1 990,3
20	№ 2-1090/11 от 02.09.2011	Ул. Жосу, 4, корп.2	4 454,1
21	№ 2-3725/2011 от 07.09.2011	Ул. Орджоникидзе, 22	3 500,0
22	№ 2-1087 от 14.09.2011	Ул. Полярная, 7	152,3
23	№ 2-4178/2011 от 20.09.2011	Ул. Революции, 25	3 261,9
24	№ 2-2988/2011 от 20.09.2011 № 2-1238 от 19.12.2011	Ул. Челюскинцев, 54	2 487,3
25	№ 2-4032/2011 от 23.09.2011	Ул. Северодвинская, 74	2 386,9
26	№ 2-4504/2011 от 28.09.2011	Ул. Р. Люксембург, 50, корп.1	2 864,0
27	№ 2-4096/2011 от 29.09.2011	Ул. Онежская, 23	2 466,2
28	№ 2-4469/2011 от 03.10.2011	Ул. Жосу, 14, корп.1	2 291,4
29	№ 2-4355/2011 от 06.10.2011	Ул. Мещерского, 28	654,5
30	№ 2-1194/2011 от 17.10.2011	Ул. Корабельная, 2, корп.1	3 838,7
31	№ 2-1188/2011 от 18.10.2011	Ул. Полярная, 9	4 795,7
32	№ 2-4713/2011 от 19.10.2011	Ул. Шкулева, 12, корп.1	2 477,70

33	№ 2-5106/2011 от 24.10.2011	Пр. Ч.-Лучинского, 14	411,6
34	№ 2-983/2011 от 25.10.2011	Ул. Мещерского, 6	4 898,3
	Итого		90 000,0

## МЭРИЯ ГОРОДА АРХАНГЕЛЬСКА

### РАСПОРЯЖЕНИЕ

от 27 мая 2013 г. № 1344р

#### О внесении изменений в Перечень организационных, воспитательных и массовых мероприятий в системе образования муниципального образования «Город Архангельск» на 2013 год

1. Внести в Перечень организационных, воспитательных и массовых мероприятий в системе образования муниципального образования «Город Архангельск» на 2013 год, утвержденный распоряжением мэрии города Архангельска от 18.01.2013 № 73р, изменения:

а) в разделе 1 «Организация и проведение мероприятий для обучающихся и воспитанников образовательных учреждений, находящихся на территории муниципального образования «Город Архангельск» пункты 1.29, 1.32, 1.34, 1.37, 1.38, 1.43 изложить в следующей редакции:

1.29	Пятидневные учебные сборы по основам военной службы с учащимися 10-х классов (юношами) образовательных учреждений	53650		53650
1.32	Муниципальный этап Всероссийской олимпиады школьников	65 000	65 000	
1.34	Конкурс "Виртуальная школа"	10 000	10 000	
1.37	Фестиваль "Зажигай"	8 000		8 000
1.38	Конкурс школьных СМИ	8 000		8 000
1.43	Конкурсы "Ученик года", "Класс года", "Особый ребенок" в рамках проекта "Гимн будущему – 2013"	19 350	19 350	

б) в разделе 2 «Организация и проведение мероприятий для работников и родителей обучающихся (воспитанников) образовательных учреждений, находящихся на территории муниципального образования «Город Архангельск» пункты 2.15, 2.17 изложить в следующей редакции:

2.15	VIII городская Ярмарка инноваций образовательных учреждений – 2013	17 000	17 000	
2.17	Конкурс "Школа - территория антикоррупционного образования, просвещения, пропаганды"	17 000	17 000	

строку «Всего» изложить в следующей редакции:

	ВСЕГО	1846000	1270350	575650
--	-------	---------	---------	--------

2. Опубликовать распоряжение в газете «Архангельск – город воинской славы» и на официальном информационном Интернет-портале муниципального образования «Город Архангельск».

Мэр города

В.Н. Павленко

## ИНФОРМАЦИОННОЕ СООБЩЕНИЕ

### О начале приема документов по проведению отбора организации для реализации долгосрочной целевой программы «Социальные инвестиции на 2011-2013 годы», в соответствии с постановлением мэрии города Архангельска от 30 июня 2011 года № 294 (с изменениями от 20 мая 2013 года).

В соответствии с пунктом 4 вышесказанного Положения участниками отбора могут быть некоммерческие организации, отвечающие следующим требованиям:

- осуществление деятельности, соответствующей уставным целям;
- наличие опыта работы по организации и проведению конкурсов социальных проектов;
- наличие опыта привлечения средств из внебюджетных источников для финансирования конкурсов социальных проектов не менее пяти лет;
- отсутствие в отношении организации процедуры реорганизации, ликвидации или банкротства.

Организация, ставшая победителем отбора, участвует в реализации мероприятий программы на безвозмездной основе.

Для участия в отборе организация, отвечающая требованиям, представляет в управление по вопросам семьи, опеки и попечительства мэрии города Архангельска не позднее 01 июля текущего года следующие документы по адресу: 163000, г. Архангельск, пл. В.И.Ленина, д. 5, каб. 324:

- а) заявку на участие в отборе, составленную в произвольной форме, подписанную уполномоченным лицом организации и заверенную печатью организации;
- в) копию свидетельства о государственной регистрации юридического лица, свидетельства о внесении записи в Единый государственный реестр юридических лиц;
- в) копию свидетельства о постановке на учет в налоговом органе;
- г) копии учредительных документов с изменениями на последнюю дату (учредительный договор, устав) с предъявлением оригиналов;
- д) копии документов, подтверждающих наличие опыта работы по проведению конкурсов социальных проектов и привлечению внебюджетных источников для их реализации.

Копии документов должны быть заверены подписью руководителя организации и скреплены печатью организации.

Все документы, представляются в сброшюрованном виде с приложением описи, подписанной руководителем организации (уполномоченным лицом) и заверенной печатью организации.

Представленные для отбора документы не возвращаются.

Время приема документов: с 9 до 16 часов московского времени (перерыв с 12 до 13 часов), с понедельника по пятницу, суббота и воскресенье – выходные дни.

Контактное лицо – Златьева Анна Владимировна, телефон: (8182) 607–421.

## МЭРИЯ ГОРОДА АРХАНГЕЛЬСКА ЗАМЕСТИТЕЛЬ МЭРА ГОРОДА

### РАСПОРЯЖЕНИЕ

от 28 мая 2013 г. № 1356р

#### О внесении изменений в распоряжение заместителя мэра города от 14.01.2013 № 30р

1. Внести в распоряжение заместителя мэра города от 14.01.2013 № 30р «Об утверждении Порядка определения нормативных затрат на выполнение муниципальных бюджетных учреждений «Информационно-издательский центр» муниципального образования «Город Архангельск» муниципального образования «Город Архангельск» на производство и размещению материалов о деятельности органов местного самоуправления муниципального образования «Город Архангельск» в Интернет-изданиях, в неперидических печатных изданиях и муниципальной работы по производству, выпуску и распространению информационной газеты «Архангельск – город воинской славы» и Порядка определения нормативных затрат на содержание имущества муниципального бюджетного учреждения «Информационно-издательский центр» муниципального образования «Город Архангельск» следующие изменения:

а) название распоряжения изложить в следующей редакции:  
«Об утверждении Порядка определения нормативных затрат на выполнение муниципальных бюджетных учреждений «Информационно-издательский центр» муниципального образования «Город Архангельск» муниципальной работы по производству и размещению материалов о деятельности органов местного самоуправления муниципального образования «Город Архангельск» в Интернет-изданиях, в неперидических печатных изданиях и муниципальной работы по производству, выпуску и распространению информационной газеты «Архангельск – город воинской славы» и Порядка определения нормативных затрат на содержание имущества муниципального бюджетного учреждения «Информационно-издательский центр» муниципального образования «Город Архангельск»;

б) по тексту распоряжения наименование муниципальной работы «производство и размещение материалов о деятельности органов местного самоуправления муниципального образования «Город Архангельск» в Интернет-изданиях» заменить на наименование «производство и размещение материалов о деятельности органов местного самоуправления муниципального образования «Город Архангельск» в Интернет-изданиях, в неперидических печатных изданиях» в соответствующем падеже.

2. Внести в Порядок определения нормативных затрат на выполнение муниципальных бюджетных учреждений «Информационно-издательский центр» муниципального образования «Город Архангельск» муниципальной работы по производству и размещению материалов о деятельности органов местного самоуправления муниципального образования «Город Архангельск» в Интернет-изданиях и муниципальной работы по производству, выпуску и распространению информационной газеты «Архангельск – город воинской славы», утвержденный распоряжением заместителя мэра города от 14.01.2013 № 30р, изменение, изложив его в новой прилагаемой редакции.

3. Опубликовать распоряжение на официальном информационном Интернет-портале муниципального образования «Город Архангельск».

Заместитель мэра города – руководитель аппарата

В.С. Гармашов

**Приложение**  
к распоряжению заместителя мэра города Архангельска от 28.05.2013 № 1356р

#### «Порядок определения нормативных затрат на выполнение муниципальных бюджетных учреждений «Информационно-издательский центр» муниципального образования «Город Архангельск» муниципальной работы по производству и размещению материалов о деятельности органов местного самоуправления муниципального образования «Город Архангельск» в Интернет-изданиях, в неперидических печатных изданиях и муниципальной работы по производству, выпуску и распространению информационной газеты «Архангельск – город воинской славы»

### 1. Общие положения

1.1. Настоящий Порядок разработан в целях определения нормативных затрат на выполнение муниципальных бюджетных учреждений «Информационно-издательский центр» муниципального образования «Город Архангельск» (далее – учреждение) муниципальной работы по производству и размещению материалов о деятельности органов местного самоуправления муниципального образования «Город Архангельск» в Интернет-изданиях, в неперидических печатных изданиях и муниципальной работы по производству, выпуску и распространению информационной газеты «Архангельск – город воинской славы» на очередной финансовый год и плановый период.

1.2. Определение нормативных затрат на выполнение муниципальной работы по производству и размещению материалов о деятельности органов местного самоуправления муниципального образования «Город Архангельск» в Интернет-изданиях, в неперидических печатных изданиях и муниципальной работы по производству, выпуску и распространению информационной газеты «Архангельск – город воинской славы» осуществляется мэрией города Архангельска.

1.3. Объем финансового обеспечения выполнения муниципального задания учреждением, определяемый в соответствии с настоящим Порядком, не должен превышать объем бюджетных ассигнований, предусмотренных мэрией города Архангельска на указанные цели.

### 2. Определение нормативных затрат на выполнение муниципальной работы по производству и размещению материалов о деятельности органов местного самоуправления муниципального образования «Город Архангельск» в Интернет-изданиях, в неперидических печатных изданиях

2.1. Определение нормативных затрат на выполнение муниципальной работы по производству и размещению материалов о деятельности органов местного самоуправления муниципального образования «Город Архангельск» в Интернет-изданиях, в неперидических печатных изданиях осуществляется в разрезе следующих содержаний:

производство и размещение материалов о деятельности органов местного самоуправления муниципального образования «Город Архангельск» в Интернет-изданиях;

производство и размещение материалов о деятельности органов местного самоуправления муниципального образования «Город Архангельск» в неперидических печатных изданиях.

2.2. Для определения нормативных затрат на выполнение единицы содержания муниципальной работы по производству и размещению материалов о деятельности органов местного самоуправления муниципального образования «Город Архангельск» в Интернет-изданиях, в неперидических печатных изданиях (далее – нормативные затраты на выполнение единицы содержания муниципальной работы) на очередной финансовый год используются структурный метод и метод индексации затрат.

Определение нормативных затрат на выполнение единицы содержания муниципальной работы на первый и второй год планового периода осуществляется путем индексации соответствующих нормативных затрат на выполнение единицы содержания муниципальной работы на очередной финансовый год.

При определении нормативных затрат на выполнение единицы содержания муниципальной работы на первый и второй год планового периода и при определении нормативных затрат на выполнение единицы содержания муниципальной работы на очередной финансовый год методом индексации затрат в расчетах используются индексы инфляции (иные коэффициенты) на соответствующий финансовый год, определенные с учетом сценарных условий для расчета расходов городского бюджета.

2.3. Нормативные затраты на выполнение единицы i-го содержания муниципальной работы на соответствующий финансовый год определяются по следующей формуле:

$$N^{IH_i} = N_{св}^{IH_i} + N_{общ}^{IH_i}, \text{ где:}$$

$N^{IH_i}$  – нормативные затраты на выполнение единицы i-го содержания муниципальной работы;

$N_{св}^{IH_i}$  – нормативные затраты на выполнение единицы i-го содержания муниципальной работы, непосредственно связанные с выполнением муниципальной работы;

$N_{общ}^{IH_i}$  – нормативные затраты на выполнение единицы i-го содержания муниципальной работы на общехозяйственные нужды.

2.3.1. Нормативные затраты на выполнение единицы i-го содержания муниципальной работы, непосредственно связанные с выполнением муниципальной работы, на очередной финансовый год определяются по следующей формуле:

$$N_{св}^{IH_i} = \frac{N_{св-сумм}^{IH_i}}{k^{IH_i}}, \text{ где:}$$

$N_{св}^{IH_i}$  – нормативные затраты на выполнение единицы i-го содержания муниципальной работы, непосредственно связанные с выполнением муниципальной работы;

$N_{св-сумм}^{IH_i}$  – нормативные затраты на выполнение i-го содержания муниципальной работы, непосредственно связанные с выполнением муниципальной работы, определяемые сметным методом;

$k^{IH_i}$  - планируемый объем выполнения i-го содержания муниципальной работы.

2.3.2. Нормативные затраты на выполнение единицы i-го содержания муниципальной работы на общехозяйственные нужды на очередной финансовый год определяются структурным методом по формуле:

$$N_{общ}^{IH_i} = \frac{N_{общ}^{IH_i} * N_{св-сумм}^{IH_i}}{k^{IH_i} * \sum N_{св-сумм}^{IH_i}}, \text{ где:}$$

$N_{общ}^{IH_i}$  – нормативные затраты на выполнение единицы i-го содержания муниципальной работы на общехозяйственные нужды;

$N_{св-сумм}^{IH_i}$  – нормативные затраты на выполнение муниципальной работы по производству и размещению материалов о деятельности органов местного самоуправления муниципального образования «Город Архангельск» в Интернет-изданиях, в неперидических печатных изданиях на общехозяйственные нужды;

$N_{св-сумм}^{IH_i}$  – нормативные затраты на выполнение i-го содержания муниципальной работы, непосредственно связанные с выполнением муниципальной работы;

$k^{IH_i}$  - планируемый объем выполнения i-го содержания муниципальной работы.

2.3.3. Нормативные затраты на выполнение муниципальной работы по производству и размещению материалов о деятельности органов местного самоуправления муниципального образования «Город Архангельск» в Интернет-изданиях, в неперидических печатных изданиях на общехозяйственные нужды на очередной финансовый год определяются структурным методом по формуле:

$$N_{общ}^{ИН} = \frac{N_{общ} * N_{св-сумм}^{ИН}}{\sum N_{св}}, \text{ где:}$$

$N_{общ}^{ИН}$  - нормативные затраты на выполнение муниципальной работы по производству и размещению материалов о деятельности органов местного самоуправления муниципального образования «Город Архангельск» в Интернет-изданиях, в неперидических печатных изданиях на общехозяйственные нужды;

$N_{общ}$  - общая сумма нормативных затрат на общехозяйственные нужды учреждения;

$N_{св}^{ИН}$  - нормативные затраты на выполнение муниципальной работы по производству и размещению материалов о деятельности органов местного самоуправления муниципального образования «Город Архангельск» в информационных Интернет-изданиях, в неперидических печатных изданиях, непосредственно связанные с выполнением муниципальной работы;

$\sum N_{св}$  - общая сумма нормативных затрат на выполнение муниципальной работы по производству и размещению материалов о деятельности органов местного самоуправления муниципального образования «Город Архангельск» в информационных Интернет-изданиях, в неперидических печатных изданиях и муниципальной работы по производству, выпуску и распространению информационной газеты «Архангельск – город воинской славы», непосредственно связанных с выполнением муниципальных работ.

2.3.4. Общая сумма нормативных затрат на общехозяйственные нужды учреждения определяется по формуле:

$$N_{общ} = N_{ахп} + N_{связь} + N_{тр} + N_{пу} + N_{пр} + N_{сум}, \text{ где:}$$

$N_{общ}$  - общая сумма нормативных затрат на общехозяйственные нужды учреждения;

$N_{ахп}$  - нормативные затраты на оплату труда и начисления на выплаты по оплате труда персонала учреждения, который не принимает непосредственного участия в выполнении муниципальных работ, определяемые исходя из среднего должностного оклада основного персонала, который не принимает непосредственного участия в выполнении муниципальных работ, и штатной численности этого персонала, рассчитанные в соответствии со штатным расписанием, утвержденным на 01.09.2012, с учетом районного коэффициента и северной надбавки, компенсационных, стимулирующих и иных выплат, и проиндексированные на коэффициент индексации оплаты труда;

$N_{связь}$  - нормативные затраты на оплату услуг связи (абонентская плата за пользование почтовыми абонентскими ящиками; абонентская и повременная плата за использование линий связи; плата за предоставление доступа и использование линий связи, передачу данных по каналам связи; плата за подключение и абонентское обслуживание в системе электронного документооборота, в т.ч. с использованием сертифицированных средств криптографической защиты информации; работы Интернет-провайдеров), определяемые исходя из фактических расходов на оплату услуг связи, произведенных учреждением за счет средств городского бюджета в 2012 году, и проиндексированных с учетом фактической потребности учреждения и роста цен на данные услуги на соответствующий финансовый год;

$N_{тр}$  - нормативные затраты на оплату транспортных услуг, определяемые исходя из фактических расходов на оплату транспортных услуг, произведенных учреждением за счет средств городского бюджета в 2012 году, и проиндексированных с учетом фактической потребности учреждения и роста цен на данные услуги на соответствующий финансовый год;

$N_{пу}$  - нормативные затраты на оплату прочих услуг производственного характера, определяемые исходя из фактических расходов на оплату прочих услуг производственного характера, произведенных учреждением за счет средств городского бюджета в 2012 году, и проиндексированных с учетом фактической потребности учреждения и роста цен на данные услуги на соответствующий финансовый год;

$N_{пр}$  - нормативные затраты на оплату прочих расходов, определяемые исходя из фактических расходов на оплату прочих расходов, произведенных учреждением за счет средств городского бюджета в 2012 году, и проиндексированных с учетом фактической потребности учреждения и роста цен на данные услуги на соответствующий финансовый год;

$N_{сум}$  - затраты на оплату суточных при служебных командировках, определяемые исходя из фактических расходов на оплату суточных при служебных командировках, произведенных учреждением за счет средств городского бюджета в 2012 году, и проиндексированных с учетом фактической потребности учреждения на соответствующий финансовый год.

### 3. Определение нормативных затрат на выполнение муниципальной работы по производству, выпуску и распространению информационной газеты «Архангельск – город воинской славы»

3.1. Определение нормативных затрат на выполнение муниципальной работы по производству, выпуску и распространению информационной газеты «Архангельск – город воинской славы» осуществляется в разрезе следующих содержаний:

опубликование муниципальных правовых актов главы муниципального образования «Город Архангельск», мэрии города Архангельска, нормативных правовых актов Архангельской городской Думы в газете «Архангельск – город воинской славы»;

доведение до сведения жителей муниципального образования «Город Архангельск» официальной информации о социально-экономическом и культурном развитии муниципального образования, о развитии его общественной инфраструктуры, иной официальной информации в газете «Архангельск – город воинской славы».

3.2. Для определения нормативных затрат на выполнение единицы содержания муниципальной работы по производству, выпуску и распространению информационной газеты «Архангельск – город воинской славы» (далее – нормативные затраты на выполнение единицы содержания муниципальной работы) на очередной финансовый год используются структурный метод и метод индексации затрат.

Определение нормативных затрат на выполнение единицы содержания муниципальной работы на первый и второй год планового периода осуществляется путем индексации соответствующих нормативных затрат на выполнение единицы содержания муниципальной работы на очередной финансовый год.

При определении нормативных затрат на выполнение единицы содержания муниципальной работы на первый и второй год планового периода и при определении нормативных затрат на выполнение единицы содержания муниципальной работы на очередной финансовый год методом индексации затрат в расчетах используются индексы инфляции (иные коэффициенты) на соответствующий финансовый год, определенные с учетом сценарных условий для расчета расходов городского бюджета.

3.3. Нормативные затраты на выполнение единицы i-го содержания муниципальной работы на соответствующий финансовый год определяются по следующей формуле:

$$N_{св}^{АГВСi} = N_{св}^{АГВСi} + N_{общ}^{АГВСi}, \text{ где:}$$

$N_{св}^{АГВСi}$  - нормативные затраты на выполнение единицы i-го содержания муниципальной работы;

$N_{св}^{АГВСi}$  - нормативные затраты на выполнение единицы i-го содержания муниципальной работы, непосредственно связанные с выполнением муниципальной работы;

$N_{общ}^{АГВСi}$  - нормативные затраты на выполнение единицы i-го содержания муниципальной работы на общехозяйственные нужды.

3.3.1. Нормативные затраты на выполнение единицы i-го содержания муниципальной работы, непосредственно связанные с выполнением муниципальной работы, на очередной финансовый год определяются по формуле:

$$N_{св}^{АГВСi} = \frac{N_{св-сумм}^{АГВСi}}{k^{АГВСi}}, \text{ где:}$$

$N_{св}^{АГВСi}$  - нормативные затраты на выполнение единицы i-го содержания муниципальной работы, непосредственно связанные с выполнением муниципальной работы;

$N_{св-сумм}^{АГВСi}$  - нормативные затраты на выполнение i-го содержания муниципальной работы, непосредственно связанные с выполнением муниципальной работы;

$k^{АГВСi}$  - планируемый объем выполнения i-го содержания муниципальной работы.

3.3.2. Нормативные затраты на выполнение i-го содержания муниципальной работы, непосредственно связанные с выполнением муниципальной работы, определяются по формуле:

$$N_{св-сумм}^{АГВСi} = N_{св-фот}^{АГВСi} + N_{св-мз}^{АГВСi} + N_{св-тин}^{АГВСi} + N_{св-дот}^{АГВСi}, \text{ где:}$$

$N_{св-фот}^{АГВСi}$  - нормативные затраты на выполнение i-го содержания муниципальной работы, непосредственно связанные с выполнением муниципальной работы;

$N_{св-мз}^{АГВСi}$  - нормативные затраты на оплату труда и начисления на выплаты по оплате труда основного персонала, принимающего непосредственное участие в выполнении i-го содержания муниципальной работы, определяемые исходя из фактических расходов на приобретение материальных запасов, произведенных учреждением за счет средств городского бюджета в 2012 году, и проиндексированных с учетом фактической потребности учреждения и роста цен на данные товары на соответствующий финансовый год;

$N_{св-тин}^{АГВСi}$  - нормативные затраты на приобретение полиграфических услуг, потребляемых непосредственно при выполнении i-го содержания муниципальной работы, определяемые исходя из фактических расходов на оплату полиграфических услуг, произведенных учреждением за счет средств городского бюджета в 2012 году, и проиндексированных с учетом фактической потребности учреждения и роста цен на данные услуги на соответствующий финансовый год;

$N_{св-дот}^{АГВСi}$  - нормативные затраты на оплату услуг по распространению печатной продукции, потребляемых непосредственно при выполнении i-го содержания муниципальной работы, определяемые исходя из фактических расходов на оплату услуг по распространению печатной продукции, произведенных учреждением за счет средств городского бюджета в 2012 году, и проиндексированных с учетом фактической потребности учреждения и роста цен на данные услуги на соответствующий финансовый год;

3.3.3. Нормативные затраты на выполнение единицы i-го содержания муниципальной работы на общехозяйственные нужды на очередной финансовый год определяются структурным методом по формуле:

$$N_{общ}^{АГВСi} = \frac{N_{общ} * N_{св-тин}^{АГВСi}}{k^{АГВСi} * \sum N_{св-тин}^{АГВСi}}, \text{ где:}$$

$N_{общ}^{АГВСi}$  - нормативные затраты на выполнение единицы i-го содержания муниципальной работы на общехозяйственные нужды;

$N_{св-тин}^{АГВСi}$  - нормативные затраты на выполнение муниципальной работы по производству, выпуску и распространению информационной газеты «Архангельск – город воинской славы» на общехозяйственные нужды;

$N_{св-тин}^{АГВСi}$  - нормативные затраты на оплату полиграфических услуг, потребляемых непосредственно при выполнении i-го содержания муниципальной работы;

$k^{АГВСi}$  - планируемый объем выполнения i-го содержания муниципальной работы.

3.3.4. Нормативные затраты на выполнение муниципальной работы по производству, выпуску и распространению информационной газеты «Архангельск – город воинской славы» на общехозяйственные нужды на очередной финансовый год определяются структурным методом по формуле:

$$N_{общ}^{АГВС} = \frac{N_{общ} * N_{св-сумм}^{АГВС}}{\sum N_{св}}, \text{ где:}$$

$N_{общ}^{АГВС}$  - нормативные затраты на выполнение муниципальной работы по производству, выпуску и распространению информационной газеты «Архангельск – город воинской славы» на общехозяйственные нужды;

$N_{общ}$  - общая сумма нормативных затрат на общехозяйственные нужды учреждения, определяемая в соответствии с подпунктом 2.3.4 настоящего Порядка;

$N_{св-сумм}^{АГВС}$  - нормативные затраты на выполнение муниципальной работы по производству, выпуску и распространению информационной газеты «Архангельск – город воинской славы», непосредственно связанные с выполнением муниципальной работы;

$\sum N_{св}$  - общая сумма нормативных затрат на выполнение муниципальной работы по производству и размещению материалов о деятельности органов местного самоуправления муниципального образования «Город Архангельск» в информационных Интернет-изданиях, в неперидических печатных изданиях и муниципальной работы по производству, выпуску и распространению информационной газеты «Архангельск – город воинской славы», непосредственно связанных с выполнением муниципальных работ.

### 4. Порядок изменения нормативных затрат на выполнение муниципальной работы

4.1. В утвержденные нормативные затраты на выполнение единицы содержания муниципальной работы могут вноситься соответствующие изменения в случаях:

внесения изменений в правовые акты, устанавливающие требования к выполнению муниципальных работ; внесения изменений в правовые акты, на основании которых осуществляется определение нормативных затрат на выполнение муниципальных работ и нормативных затрат на содержание имущества; в случае изменения объема бюджетных ассигнований, предусмотренных городским бюджетом для финансового обеспечения выполнения муниципального задания.

4.2. Изменение нормативных затрат на выполнение единицы содержания муниципальной работы или установления корректирующих коэффициентов, отражающих степень влияния соответствующих изменений на утвержденные нормативные затраты на выполнение единицы содержания муниципальной работы.

4.3. При изменении нормативных затрат на выполнение муниципальной работы не допускается уменьшение субсидии, предоставляемой на финансовое обеспечение выполнения муниципального задания в течение срока его выполнения, без соответствующего изменения муниципального задания.

### ИНФОРМАЦИОННОЕ СООБЩЕНИЕ

В мэрию города Архангельска поступил проект схемы теплоснабжения МО «Город Архангельск», разработанный ЗАО «Межрегионсоюзэнерго» в соответствии с требованиями утвержденными постановлением Правительства РФ от 22.02.2012 г. №154 «О требованиях к схемам теплоснабжения, порядку их разработки и утверждения». Проект схемы теплоснабжения в электронном виде размещен на официальном Интернет-портале МО «Город Архангельск» в разделе «Городское хозяйство», подраздел «Департамент городского хозяйства», подраздел «Управление ЖКХ и энергетики».

С целью проведения общественных слушаний, предусмотренных вышеуказанным постановлением, просим заинтересованных граждан и организации ознакомиться с указанным проектом схемы теплоснабжения и при необходимости внести предложения или замечания в департамент городского хозяйства мэрии города, пр. Троицкий, 60, 4-ый этаж, каб. 416 в срок до 28 июня 2013 года.

**АРХАНГЕЛЬСК**  
город воинской славы  
№42 (236) от 04.06.2013 16+

**Главный редактор:**  
**Е. Е. УДАЛКИН**

**Уредитель:**  
Мэрия г. Архангельска  
**Адрес издателя, редакции:**  
163000, г. Архангельск,  
пр. Троицкий, 61.  
**Издатель:** МБУ «Информационно-издательский центр»

Газета зарегистрирована в Управлении Федеральной службы по надзору в сфере связи, информационных технологий и массовых коммуникаций по Архангельской области и НАО. Свидетельство ПИ № ТУ 29-00259 от 11.03.2011

**Отдел рекламы:**.....21-42-85  
**Корреспонденты, секретариат:**.....21-42-83  
→ Отпечатано в ОАО «Северодвинская типография» (г. Северодвинск, ул. Южная, д. 5).  
→ Заказ №1480. Подписано в печать: по графику 21:00, фактически 21:00. Тираж номера 1000 экз.  
→ Выходит два раза в неделю.  
→ Распространяется бесплатно.

→ Позиция авторов материалов не всегда совпадает с позицией редакции.  
→ Ответственность за достоверность рекламы несет рекламодатель. Перепечатка материалов без согласия редакции газеты не допускается.  
→ Рекламуемые товары и услуги подлежат обязательной сертификации в случаях, предусмотренных законом. Материалы, отмеченные знаком □, печатаются на правах рекламы.